

تحديث التقديرات لاستشراف  
الإحصاءات الاجتماعية والاقتصادية  
والبيئية في إمارة عجمان خلال الأعوام  
2026 - 2022



## جميع الحقوق محفوظة © مركز الإحصاء

حكومة عجمان - الإمارات العربية المتحدة @ 2023

يمنع نسخ أو استعمال أي جزء من هذا الكتاب من قبل أي شخص أو شركة أو جهة بأية وسيلة تصويرية أو إلكترونية أو ميكانيكية بما في ذلك التسجيل الفوتوغرافي والتسجيل على أقراص مقروءة أو بأية وسيلة نشر أخرى بما فيها حفظ المعلومات و استرجاعها دون الحصول على موافقة مسبقة صادرة من مركز عجمان للإحصاء، حكومة عجمان، دولة الإمارات العربية المتحدة.

في حالة الاقتباس يرجى الإشارة إلى المطبوعة كالتالي:

مركز عجمان للإحصاء – حكومة عجمان  
تحديث التقديرات لاستشراف الإحصاءات الاجتماعية والاقتصادية والبيئية  
في إمارة عجمان خلال الأعوام 2022 – 2026  
الإصدار الأول -2023

للتواصل وطلب البيانات الإحصائية يرجى التواصل:

مركز عجمان للإحصاء

البريد الإلكتروني: info.scc@ajman.ae

رقم الهاتف: +971 6 701 6770

الموقع الإلكتروني: scc.ajman.ae

ص.ب: 6556، عجمان - دولة الإمارات العربية المتحدة

@sccajman

## التعريف بمركز عجمان للإحصاء

تم إنشاء "مركز عجمان للإحصاء" استناداً للمرسوم الأميري رقم (8) لسنة 2022. ويعتبر المركز هو الجهة المختصة محلياً في إمارة عجمان والمصدر الرئيس والمرجع الوحيد فيها في الشؤون الإحصائية المنصوص عليها في هذا المرسوم. يهدف المركز إلى تحقيق الغايات التالية:

1. تنظيم وتطوير العمل الإحصائي بما يحقق مصالح الدولة والإمارة.
2. بناء نظام إحصائي محلي متكامل.
3. دعم منظومة اتخاذ القرار في الحكومة ببيانات ومعلومات دقيقة وحديثة.

### الرؤية



بالمعرفة نعزز مستقبل عجمان.

### الرسالة



الإرتقاء بالعمل الإحصائي من خلال تطبيق أفضل الممارسات بإتباع المنهجيات العلمية الإحصائية والمعايير الموصى بها دولياً لتلبي إحتياجات مستخدمي البيانات ومتخذي القرار في الإمارة.

### القيم



الجودة / الحيادية / الإحترافية / الموثوقية / الإبداع والابتكار / السرية / الشفافية

تحديث التقديرات لاستشراف  
الإحصاءات الاجتماعية والاقتصادية  
والبيئية في إمارة عجمان خلال  
الأعوام 2022 - 2026

## المحتويات

6	الملمخص التنفيذي
8	الفصل الأول
8	المنهجية
10	1.1 الأهداف
10	2.1 الأهمية
10	3.1 أسلوب جمع البيانات
11	4.1 الإطار
11	5.1 مراحل إعداد التقرير
12	6.1 المفاهيم والمصطلحات
14	الفصل الثاني
14	الخصائص الديموغرافية للسكان
15	1.2 تقدير عدد سكان
16	2.2 تقديرات المواليد والوفيات
19	3.2 تقديرات الزواج والطلاق
21	4.2 تقديرات كبار السن
23	الفصل الثالث
23	التعليم
24	1.3 تقديرات الطلاب في التعليم الحكومي والخاص خلال الأعوام 2026-2022
35	2.3 تقديرات المعلمين في التعليم الحكومي والخاص خلال الأعوام 2026-2022
45	الفصل الرابع
45	القوى العاملة
46	1.4 تقديرات إجمالي العاملين المسجلين
47	2.4 تقديرات الموظفين المشتغلين في الدوائر المحلية
49	الفصل الخامس
49	البيئة
50	1.5 النفايات الخطرة وغير الخطرة
52	2.5 تقدير معدل نصيب الفرد اليومي من النفايات
53	التوصيات
55	المراجع

## الملخص التنفيذي

يعتبر تقرير " تحديث التقديرات لاستشراف الإحصاءات الاجتماعية والاقتصادية والبيئية في إمارة عجمان خلال الأعوام 2022 - 2026" من الوسائل التي تساعد الجهات في عملية التخطيط على المدى القصير والمتوسط والمدى البعيد، وقد وفرت البيانات السجلية التي تم جمعها من العديد من الدوائر المحلية والاتحادية أساس قوي يتم من خلاله التنبؤ بالتغيرات التي قد تطرأ خلال الأعوام المقبلة لتحقيق التنمية الاقتصادية والاجتماعية والبيئية في إمارة عجمان.

### وفيما يلي أهم ما ورد في التقرير:

#### السكان

- من المتوقع أن يبلغ عدد السكان 564,627 فرداً بحلول نهاية عام 2022، و600,089 فرداً في عام 2026.
- يتوقع انخفاض معدل المواليد الخام لكل ألف من السكان المواطنين من 9.36 في عام 2022 إلى 8.68 بحلول عام 2026.
- إن معدل الوفيات الخام لكل ألف من السكان المواطنين سيبلغ 1.15 بعام 2022، ومن المتوقع ارتفاع معدل الوفيات إلى 1.20 بحلول العام 2026.
- سيبلغ معدل الوفيات الخام لعام 2026 مقدار 1.25 لغير المواطنين.
- يتوقع أن تبلغ نسبة عقود زواج مواطن من مواطنة 32.0% من إجمالي عقود الزواج للعام 2022، ومن المحتمل أن تنخفض النسبة لتصل في العام 2026 إلى 31.1% من الإجمالي.
- بنهاية عام 2022 يتوقع أن تبلغ واقعات طلاق مواطن من مواطنة نسبة 24.0% من إجمالي واقعات الطلاق بينما من المتوقع ان ترتفع هذه النسبة لتصل إلى 26.9% من الإجمالي في عام 2026.
- قدر عدد كبار السن من المواطنين 2570 في إمارة عجمان للعام 2022، ومن المتوقع أن يرتفع العدد حتى يبلغ 3150 في العام 2026 مع ازدياد واضح لكبار السن من غير المواطنين.

#### التعليم

- في العام الدراسي 2027/2026 ستبلغ نسبة الطلاب المواطنين في التعليم الحكومي 74.88% من الإجمالي.
- ستبلغ نسبة الطلاب المواطنين في التعليم الخاص 6.54% من الإجمالي العام في العام الدراسي 2027/2026.

- إن نسبة المعلمين المواطنين في التعليم الحكومي المقدرة لعام 2026/2025 ستبلغ 43.81% من الإجمالي العام.
- إن نسبة المعلمات المواطنات الإناث المقدرة للعام الدراسي 2024/2023 في التعليم الخاص هي 0.18% من الإجمالي، وأن نسبة المعلمات غير المواطنات المقدرة تبلغ 80.43% من الإجمالي.
- قُدرت نسبة الطلاب المواطنين في التعليم الحكومي للعام الدراسي 2023/2022 بـ 74.51% من إجمالي الطلاب، فيما تم تقدير نسبة الطلاب غير المواطنين بـ 25.49% من الإجمالي.

#### القوى العاملة

- من المتوقع أن يبلغ إجمالي العاملين المسجلين في إمارة عجمان 245,660 عاملاً بحلول عام 2025، و246,399 عاملاً بحلول عام 2026.
- يتوقع أن تتراوح نسبة الذكور في الدوائر الحكومية بين 69.64% و 69.98% خلال الأعوام 2022-2026 فيما تتراوح نسبة الإناث بين 30.02% و 30.36% من إجمالي المشتغلين بالدوائر الحكومية.

#### البيئة

- من المتوقع أن ترتفع نسبة النفايات غير الخطرة في العام 2026 لتصل إلى 99.10% من إجمالي النفايات مقارنة مع 99.07% في عام 2025.
- من المتوقع أن تبلغ أقل نسبة للنفايات الخطرة 0.88% في عام 2023.
- يتوقع أن يبلغ نصيب الفرد اليومي من النفايات 0.00539 كجم/يوم في العام 2022، ومن المتوقع أن ينخفض في عام 2026 حتى يبلغ 0.00522 كجم/يوم.

# الفصل الأول المنهجية



## المقدمة

يعتبر التقدير المستقبلي من المتطلبات الأساسية للتخطيط الناجح، إذ أن إستقراء مستقبل السكان ودراسة التغير في حجمه وتركيبه وتوزيعه يعتبر أساس التخطيط الاقتصادي والاجتماعي لأي مجتمع من المجتمعات. حيث يمكن أن تخدم هذه البيانات المقدرة شريحة كبيرة من الباحثين والمختصين وصانعي القرار في مختلف المجالات. ويهدف التقرير إلى تقديم تقديرات مستقبلية عن حجم وخصائص وإتجاهات نمو السكان المتوقعة خلال الأعوام 2022-2026، وتُحسب تلك التقديرات بطرق علمية تناسب أنماط تلك البيانات، ويبني تحديث التقديرات لاستشراف الإحصاءات الاجتماعية والاقتصادية للسكان بالإضافة إلى الإحصاءات البيئية في إمارة عجمان خلال الأعوام 2022 – 2026 على عدة إفتراضات منها افتراض عدم حدوث تطورات مفاجئة وغير محسوبة، أي أن هذه التقديرات لم تضمن العوامل الخارجية التي يمكن أن تؤدي إلى زيادة أو نقصان في التقديرات، كما أنها تفترض بعض الاستمرار المستقبلي لقيم المؤشرات الديموغرافية السائدة في الوقت الحاضر، وأنها سوف تبقى مستمرة بنفس المستوى في المستقبل بغض النظر عن أي تأثير على هذه الإتجاهات.

تطورت إمارة عجمان في الأعوام القليلة الماضية تطوراً ملحوظاً بسبب الخطط التي تم رسمها وتنفيذها ويسعى مركز عجمان للإحصاء إلى توفير البيانات الحديثة الآنية والمستقبلية للسكان المبنية على أسس علمية والتي بدورها تغذي وتزود مختلف الجهات الحكومية وشرائح المجتمع الأخرى. وفي هذا التقرير تم استخدام التقديرات المبنية على نماذج الإنحدار والمتوسطات المتحركة عن طريق البرامج الإحصائية مثل (الإكسل، SPSS) لتقدير الإحصاءات السكانية على سبيل المثال لا الحصر، تقديرات السكان (معدل المواليد الخام، معدل الوفيات الخام، عقود الزواج، واقعات الطلاق)، تقديرات التعليم (نسب الطلاب في المدارس الحكومية والخاصة، نسب المعلمين في المدارس الحكومية والخاصة) وغيرها من المؤشرات المهمة التي تُعتبر أحد ركائز خطط التنمية المستدامة. وتناول التقرير الفصول التالي:

- الفصل الأول: المنهجية.
- الفصل الثاني: الخصائص الديموغرافية للسكان.
- الفصل الثالث: التعليم.
- الفصل الرابع: القوى العاملة.
- الفصل الخامس: البيئة

### 1.1 الأهداف

1. التنبؤ بإحصاءات السكان، التعليم، القوى العاملة والحسابات القومية والبيئة وذلك لمساعدة أصحاب القرار في رسم السياسات السكانية المناسبة ووضع الخطط والبرامج الاجتماعية والاقتصادية لهم خلال خمس أعوام قادمة.
2. التعرف على أنماط الخصائص الديموغرافية للسكان لخمس أعوام قادمة.
3. التعرف على اتجاه التحاق الطالبات بالتعليم في الأعوام الخمسة القادمة.
4. معرفة حجم قوة العمل في إمارة عجمان.

### 2.1 الأهمية

- تحسين الخطط والبرامج الاقتصادية والاجتماعية في جميع المجالات.
- التنبؤات المستقبلية لمعرفة الاحتياجات المستقبلية وتوفيرها.
- التنبؤ بالاحتياجات الأساسية للسكان من فرص تعليمية لكافة المراحل وفرص عمل.
- معرفة تأثير النمو السكاني على قطاعات التنمية.
- تلبية الحاجات المعيشية المستقبلية الأساسية للسكان سواء كانت تعليمية أو صحية أو خدمية.

### 3.1 أسلوب جمع البيانات

تم جمع البيانات من السجلات الرسمية للدوائر الحكومية التالية:

- وزارة الصحة ووقاية المجتمع.
- مركز الصحة العامة في عجمان-قسم المواليد والوفيات.
- وزارة العدل.
- وزارة الموارد البشرية والتوطين.
- دائرة الموارد البشرية.
- وزارة التربية والتعليم.
- دائرة البلدية والتخطيط.
- مركز عجمان للإحصاء.

## 4.1 الإطار

### 1.4.1 الإطار الزمني

تم تقدير البيانات للأعوام 2022-2026 من خلال جمع بيانات الأعوام من 2007-2021، بحسب استيفاء بيانات كل جهة.

### 2.4.1 الإطار المكاني

يتضمن الإطار المكاني مدينة عجمان ومنطقتي مصفوت والمنامة.

### 5.1 مراحل إعداد التقرير

#### 1.5.1 المرحلة التحضيرية

- تحديد الخصائص التي سيتم التنبؤ بها.
- تحديد أسلوب جمع البيانات.
- اختيار الطرق الملائمة للتقديرات.
- تحديد الإطار المكاني ووضع الخطة الزمنية.

#### 2.5.1 المرحلة التنفيذية

تم جمع البيانات وتحليلها باستخدام السلاسل الزمنية بطريقة المتوسطات المتحركة لجميع فصول التقرير بإستثناء فصل التعليم فقد تم تحليل بياناته بطريقة الانحدار وتم استخدام اختبار معامل تحديد  $R^2$  للتأكد من مدى ملاءمة النموذج المختار للتقليل من الأخطاء المعيارية وجعلها أقل ما يمكن بحيث تكون التقديرات ذات ثقة، كما تم تقدير عدد السكان و عدد كبار السن عن طريق برنامج اسبيكترم وذلك بالاعتماد على مؤشرات تم الحصول عليها من التعداد السكاني 2017، وقد تم اختيار طريقة التحليل بعد دراسة نمط البيانات الأولية برسم شكل الانتشار ومعرفة أي الطريقتين ستستخدم في كل سلسلة زمنية.

#### 3.5.1 مرحلة استخلاص النتائج ونشر التقرير

تولى المركز مسؤولية تحليل البيانات واستخراج الجداول الأولية وإعداد وتجهيز الجداول الإحصائية وإعداد التنبؤات النهائية وإدراج الرسوم البيانية وكتابة التقرير النهائي. بعد الإنتهاء من إعداد التقرير النهائي وتدقيقه يتم نشره عبر الموقع الإلكتروني لمركز الإحصاء، ومن ثم استخدام الإنفوجرافيك على تطبيق الانستغرام، بالإضافة إلى إرسال التقرير للجهات الحكومية عبر البريد الإلكتروني.

## 6.1 المفاهيم والمصطلحات<sup>1</sup>

### • الاستشراف

يقصد به التوقع أو الاستكشاف أو التنبؤ ووضع صورة متوقعة للمستقبل في المجالات المختلفة بناءً على بيانات ومعلومات دقيقة وباستخدام أساليب علمية.

### • التقديرات

العمليات الحسابية للقيمة الحالية أو السابقة لمتغير ما بالاعتماد على اتجاهات المؤشرات المتعلقة بذلك المتغير والتغيرات في تلك المؤشرات.

### • الإحصاءات الحيوية

هي عملية جمع البيانات والمعلومات المتعلقة بالمواليد والوفيات وعقود الزواج وواقعات الطلاق بشكل منهجي وتجميعها في شكل رقمي حيث يتم استخدامها في المجالات الديموغرافية والصحية حول مواضيع مختلفة كالخصوبة ووفيات الرضع والأطفال ودراسة تأثير الأمراض المزمنة أو المؤقتة.

### • معدل المواليد الخام

معدل المواليد الخام يشير إلى عدد المواليد الأحياء خلال العام ، لكل 1000 من السكان.

$$\text{معدل المواليد الخام} = \frac{\text{عدد المواليد أحياء خلال العام}}{\text{عدد السكان في منتصف العام}} * 1000.$$

### • معدل الوفيات الخام

معدل الوفيات الخام يشير إلى عدد الوفيات خلال العام ، لكل 1000 من السكان.

$$\text{معدل الوفيات الخام} = \frac{\text{عدد الوفيات خلال العام}}{\text{عدد السكان في منتصف العام}} * 1000.$$

### • المرحلة التعليمية

إحدى مراحل التعليم المعترف بها وهي: رياض الأطفال – الابتدائية (الحلقة الأولى) - المتوسطة (الحلقة الثانية) -الثانوية (الحلقة الثالثة) – المدارس المهنية -المعاهد - الجامعة -الدبلوم العالي - الماجستير - الدكتوراه.

[https://scc.ajman.ae/ar/node/494\\_1](https://scc.ajman.ae/ar/node/494_1)

<https://fliphtml5.com/lqoas/jreg/basic>

المعايير الوطنية للبيانات الإحصائية -المركز الاتحادي للتنافسية والإحصاء

- معدل نصيب الفرد اليومي من النفايات  
هي كمية النفايات التي ينتجها الفرد في اليوم على إجمالي عدد السكان وتساوي (كمية النفايات  
المجمعة للعام / عدد السكان التقديري لنفس العام)/365.

# الفصل الثاني

## الخصائص الديموغرافية

### للسكان

## مقدمة

تسعى إمارة عجمان بقيادتها الرشيدة إلى تلبية احتياجات المواطنين وتحقيق مستوى معيشي ورفاهية عالية لذا قام مركز عجمان للإحصاء بالاستشراف لإحصاءات السكان إذ أن استقرار مستقبل السكان وخصائصهم الديموغرافية من النقاط المهمة لصانعي القرارات لرسم السياسات والخطط المستقبلية، ولتوفير قاعدة بيانات يمكن استخدامها كأساس موثوق به في تزويد المهتمين والمستخدمين لاستخدامها لأغراض المقارنة محلياً وإقليمياً ودولياً.

وفي ظل تدهور معدلات الخصوبة عالمياً ومحلياً تعتبر دراسة معدلات الوفيات والمواليد وعقود الزواج وواقعات الطلاق محاوراً مهمة لدراستها والتنبؤ بمستقبلها مما يساعد في وضع السياسات ورسم القرارات. وسيتناول هذا الفصل تقدير عدد السكان، معدلات المواليد والوفيات الخام لكل ألف من السكان، عقود الزواج وواقعات الطلاق، كبار السن.

### 1.2 تقدير عدد سكان

تم إضافة تقديرات السكان من "تقرير الإسقاطات السكانية والقطاعية لإمارة عجمان 2018-2030" الذي تم باستخدام برنامج اسبيكترم وذلك بالاعتماد على مؤشرات تم الحصول عليها من التعداد السكاني لعام 2017 ومن الجهات ذات العلاقة للمؤشرات الأخرى مثل (معدل الخصوبة الكلية، ومعدل وفيات الأطفال الرضع، توقع الحياة لكلا الجنسين، نسبة النوع، معدل الالتحاق بالمدارس، معدل السكان للأطباء والممرضين والمراكز الصحية وغيرها).

ويبين الجدول (1.2) تقديرات إجمالي السكان حسب الجنسية حيث من المتوقع أن يبلغ إجمالي السكان 564,627 فرداً بنهاية عام 2022 منهم 63,347 مواطنين و501,280 غير مواطنين ومن المحتمل استمراره في النمو بوتيرة متزايدة ليلبلغ 600,089 فرداً في عام 2026 منهم 69,934 مواطنين و530,155 غير مواطنين كما هو موضح في الشكل (1.2).

وكما بينت النتائج التزايد المستمر في أعداد السكان فإن هذه الزيادة قد يترتب عليها إكتظاظ سكاني في المدن نسبة لتوفر سبل الحياة بشكل أفضل ما يزيد من نسبة التلوث وجودة الهواء نتيجة ارتفاع الغازات من السيارات ووسائل النقل المختلفة، وقد يؤدي التحول الديموغرافي والمقصود به ارتفاع معدل النمو السكاني وارتفاع أعداد الفئة العمرية الصغيرة غير العاملة.

## الجدول (1.2)

تقدير عدد السكان حسب الجنسية في إمارة عجمان خلال الأعوام 2022-2026\*

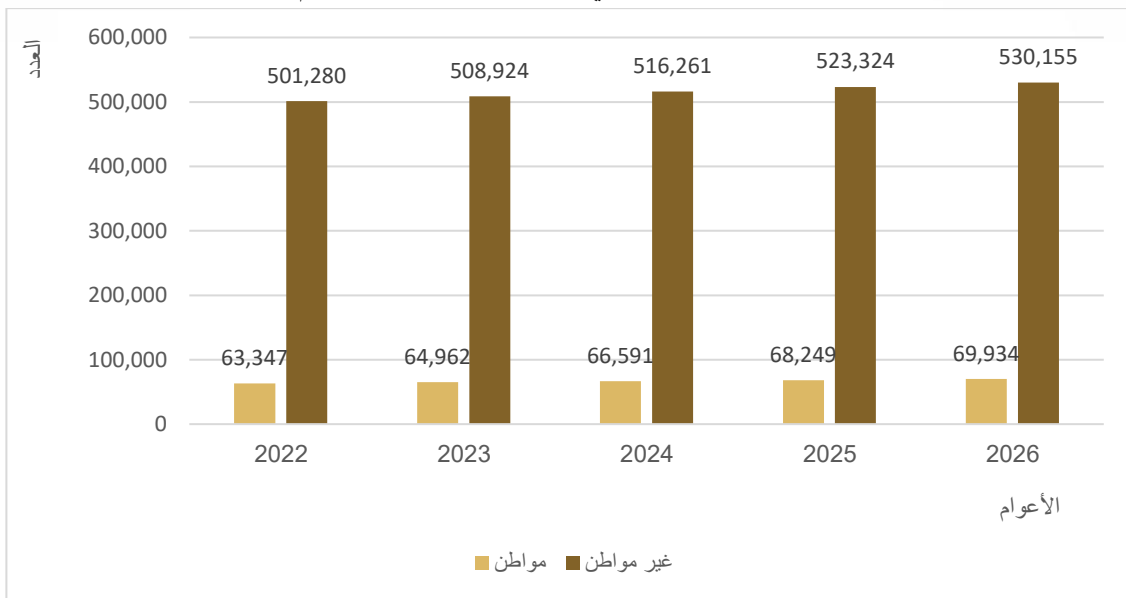
الأعوام	مواطن	غير مواطن	الإجمالي
2022	63,347	501,280	564,627
2023	64,962	508,924	573,886
2024	66,591	516,261	582,852
2025	68,249	523,324	591,573
2026	69,934	530,155	600,089

المصدر: مركز عجمان للإحصاء

\*تم تقدير البيانات بناءً على تعداد عجمان لعام 2017

## الشكل (1.2)

تقدير عدد السكان حسب الجنسية في إمارة عجمان خلال الأعوام 2022-2026



## 2.2 تقديرات المواليد والوفيات

تعتبر بيانات المواليد والوفيات من العناصر الرئيسية التي تؤثر بشكل مباشر على النمو السكاني والتغيرات الديموغرافية في المجتمع، وعليه تم تخصيص جزء خاص تحت هذا الموضوع يتناول الإحصاءات الحيوية التي تشمل المواليد والوفيات حسب خصائص رئيسية مختارة كالجنسية.



## 1.2.2 تقديرات المواليد

توضح البيانات في الجدول والشكل (1.2.2) تقديرات معدلات المواليد الخام لكل ألف من السكان حسب الجنسية خلال الأعوام 2022-2026، حيث تظهر النتائج أن معدل المواليد الخام لكل ألف من السكان المواطنين قد بلغ 9.36 بعام 2022، ومن المتوقع إنخفاض معدل المواليد إلى 8.68 بحلول العام 2026، أما بالنسبة لمعدل المواليد الخام لكل ألف من السكان الغير مواطنين فقد كان 13.34 بعام 2022، ومن المحتمل إنخفاضه بحلول عام 2026 ليبلغ معدل المواليد 12.63.

إن الإنخفاض في معدلات المواليد الخام لا يعني بالضرورة الإنخفاض في عدد السكان حيث يرتبط أيضاً بمعدل الوفيات والهجرة في الإمارة، وقد تعود أسباب إنخفاض معدل المواليد إلى التلوث البيئي وارتفاع تركيز الإناث على التعليم والعمل بالإضافة إلى تأخر سن الزواج والمستوى المعيشي للأسر خوفاً من العبء الاقتصادي للأطفال.

ولمعالجة هذا الإنخفاض يتوجب على الجهات المعنية إيجاد الحلول والمساعدة في زيادة المعدلات مثلاً كزيادة منحة صندوق الزواج وتوفير منحة السكن.

### الجدول رقم (1.2.2)

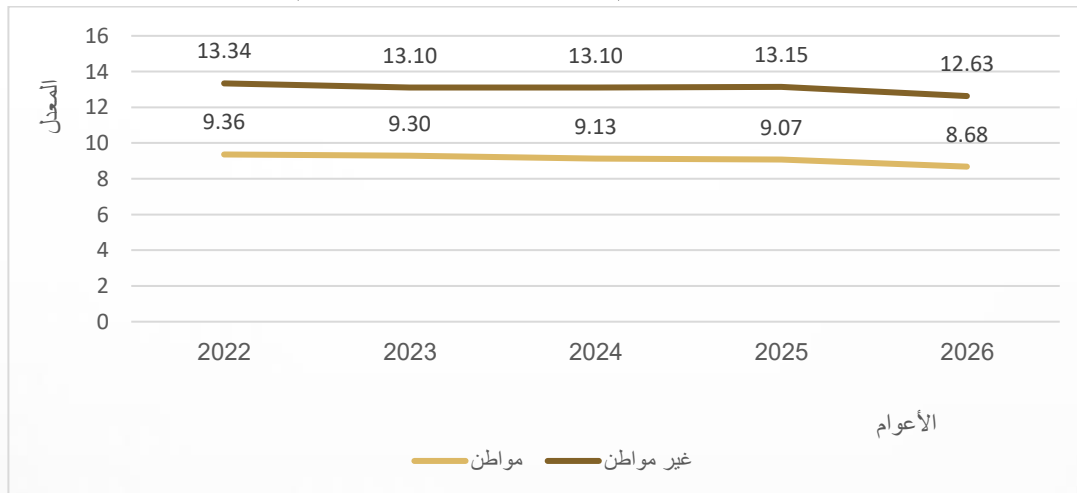
تقديرات معدلات المواليد الخام لكل ألف من السكان حسب الجنسية خلال الأعوام 2022-2026

الأعوام	مواطن	غير مواطن
2022	9.36	13.34
2023	9.30	13.10
2024	9.13	13.10
2025	9.07	13.15
2026	8.68	12.63

المصدر: مركز عجمان للإحصاء

### الشكل (1.2.2)

تقديرات معدلات المواليد الخام حسب الجنسية خلال الأعوام 2022-2026



## 2.2.2 تقديرات الوفيات

يبين الجدول والشكل (2.2.2) تقديرات معدلات الوفيات الخام لكل ألف من السكان حسب الجنسية خلال الأعوام 2022-2026، حيث تظهر النتائج أن معدل الوفيات الخام لكل ألف من السكان المواطنين سيبلغ 1.15 بعام 2022، ومن المتوقع ارتفاع معدل الوفيات إلى 1.20 بحلول العام 2026، أما بالنسبة لمعدل الوفيات الخام لكل ألف من السكان الغير مواطنين سيبلغ 1.13 بعام 2022، ومن المحتمل ارتفاع المعدل بوتيرة بطيئة بحلول عام 2026 حيث يصبح المعدل 1.25، ويمكن أن تعود أسباب ارتفاع معدلات الوفيات إلى الأمراض كالإصابات بأمراض القلب والأوعية بالإضافة إلى حوادث الطرق وغيرها.

### الجدول رقم (2.2.2)

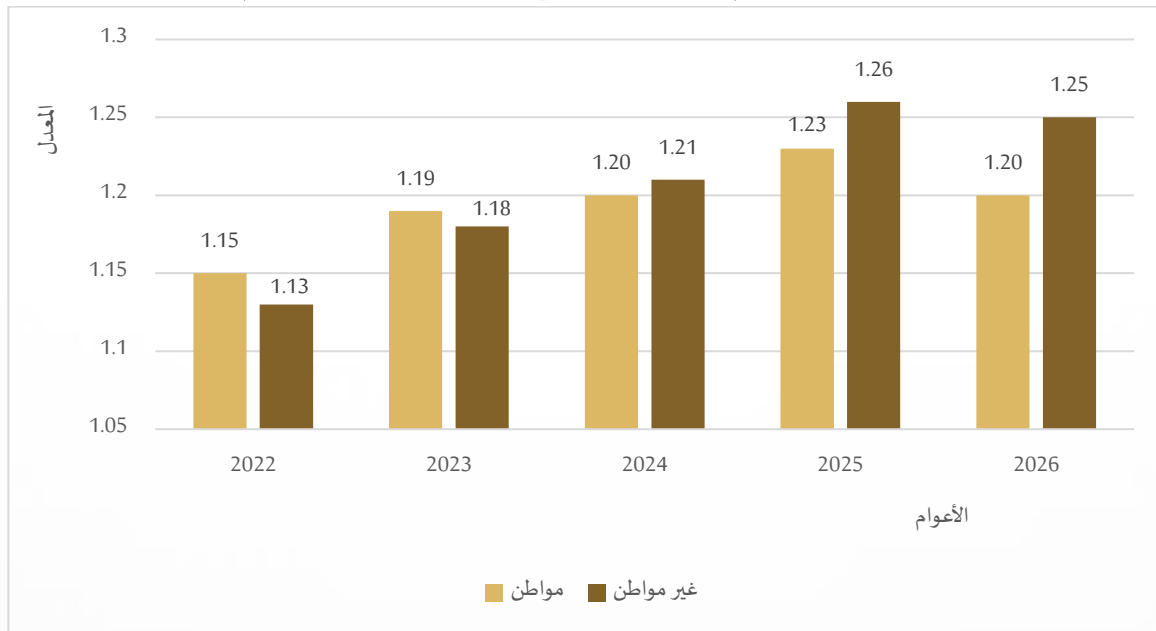
تقديرات معدلات الوفيات الخام لكل ألف من السكان حسب الجنسية في إمارة عجمان خلال الأعوام 2022-2026

الأعوام	مواطن	غير مواطن
2022	1.15	1.13
2023	1.19	1.18
2024	1.20	1.21
2025	1.23	1.26
2026	1.20	1.25

المصدر: مركز عجمان للإحصاء

### الشكل (2.2.2)

تقديرات معدلات الوفيات الخام حسب الجنسية في إمارة عجمان خلال الأعوام 2022-2026



### 3.2 تقديرات الزواج والطلاق

تعتبر إحصاءات الزواج والطلاق من الإحصاءات الحيوية التي تستخدم كعنصر مهم عند اتخاذ القرارات ووضع السياسات والبرامج الهادفة إلى تحسين الوضع الأسري، كما تسلط هذه الإحصاءات الضوء على مؤشرات تكشف بعض الجوانب المحيطة بظاهرتي الزواج والطلاق التي تحظى باهتمام كبير في مجال الدراسات السكانية والاجتماعية، حيث يكون الهدف منها هو دعم متخذي القرار، وراسمي السياسات، والباحثين والمهتمين بإحصاءات محدثة وذات شمولية تتعلق بالزواج والطلاق.

#### 1.3.2 تقديرات عقود الزواج

يبين الجدول رقم (1.3.2) التوزيع النسبي لعقود الزواج خلال الأعوام 2022 – 2026، حيث يتوقع أن تبلغ نسبة عقود زواج المواطن من مواطنة 32.0% في عام 2022 من إجمالي عقود الزواج، ويتوقع مركز عجمان للإحصاء أن تتزايد هذه النسبة لتصل إلى 31.5% في عام 2025 لتبدأ في التناقص لتصل النسبة في العام 2026 إلى 31.1% من إجمالي عقود الزواج، ومن المتوقع أيضاً أن تصل نسبة عقود زواج مواطن من غير مواطنة إلى 17.5% من عقود الزواج في عام 2022، لتتزايد نسبة العقود خلال الأعوام لتصل إلى 17.9% عقد في عام 2025، وتضل محافظة على هذه النسبة في عام 2026، ولزيادة معدلات الزواج بين المواطنين يقترح أن يقوم صنّاع القرار في القطاعين الحكومي والخاص بتوفير فرص عمل للشباب الراغبين بالزواج أو المتزوجون حديثاً و عقد ورش تثقيفية ومحاضرات توعوية للشباب والفتيات في المدارس والجامعات عن الزواج وتحمل المسؤولية.

ومن المتوقع أن تصل نسبة عقود زواج الغير مواطن من مواطنة إلى 3.0% من نسب عقود الزواج في عام 2022، ومن المرجح أن تزداد النسبة لتصبح 3.2% من نسب عقود الزواج في عام 2026 حيث وضحت النتائج وجود تناقص وتزايد بين الأعوام، ومن المحتمل أن تبلغ نسبة عقود زواج الغير مواطن من غير المواطنة 47.5% من عقود الزواج في عام 2022، ومن المتوقع ان تبلغ 47.9% في عام 2026، كما هو موضح في الجدول (1.3.2).

#### الجدول رقم (1.3.2)

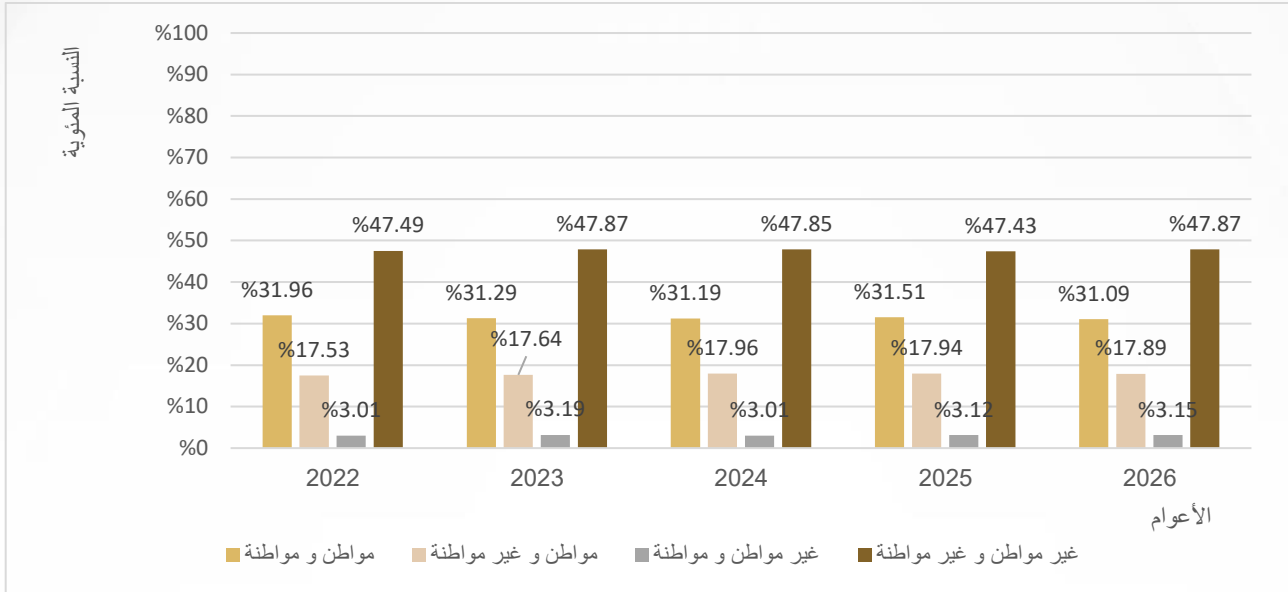
##### التوزيع النسبي لعقود الزواج حسب الجنسية في إمارة عجمان خلال الأعوام 2022-2026

الأعوام	مواطن و مواطنة	مواطن و غير مواطنة	غير مواطن و مواطنة	غير مواطن و غير مواطنة	الإجمالي
2022	32.0%	17.5%	3.0%	47.5%	100%
2023	31.3%	17.6%	3.2%	47.9%	100%
2024	31.2%	18.0%	3.0%	47.9%	100%
2025	31.5%	17.9%	3.1%	47.4%	100%
2026	31.1%	17.9%	3.2%	47.9%	100%

المصدر: مركز عجمان للإحصاء

### الشكل (1.3.2)

#### التوزيع النسبي لعقود الزواج حسب الجنسية في إمارة عجمان خلال الأعوام 2022-2026



### 2.3.2 تقديرات واقعات الطلاق

يبين الجدول والشكل رقم (2.3.2) التوزيع النسبي لواقعات الطلاق خلال الأعوام 2022 – 2026، حيث من المتوقع في عام 2022 وصول نسبة واقعات طلاق مواطن من مواطنة الى 24.0% من إجمالي واقعات الطلاق، وتشير التقديرات الى انه من الممكن ان ترتفع هذه النسبة لتصل الى 26.9% في العام 2026، وتبين النتائج وصول نسبة واقعات الطلاق لمواطن وغير مواطنة الى 24.7% من إجمالي النسب في عام 2022، وتظل محافظة على هذه النسبة في عام 2023 ثم ترتفع لتصبح 24.8% في عام 2024 و 25.2% في عام 2025 ثم تنخفض لتصبح 24.8% في عام 2026 من إجمالي واقعات الطلاق، أما عقود طلاق غير مواطن من مواطنة من المتوقع بقاء النسبة ثابتة حتى العام 2026 بنسبة تبلغ تقريباً 3.3% من إجمالي نسب واقعات الطلاق، ومن المحتمل أن تبلغ واقعات طلاق غير مواطن من غير المواطنة نسبة 48.0% من نسب عقود الطلاق في العام 2022، وتبدأ بالإنخفاض بعد ذلك حتى تصبح 44.8% من نسب عقود الطلاق بحلول العام 2026.

### الجدول رقم (2.3.2)

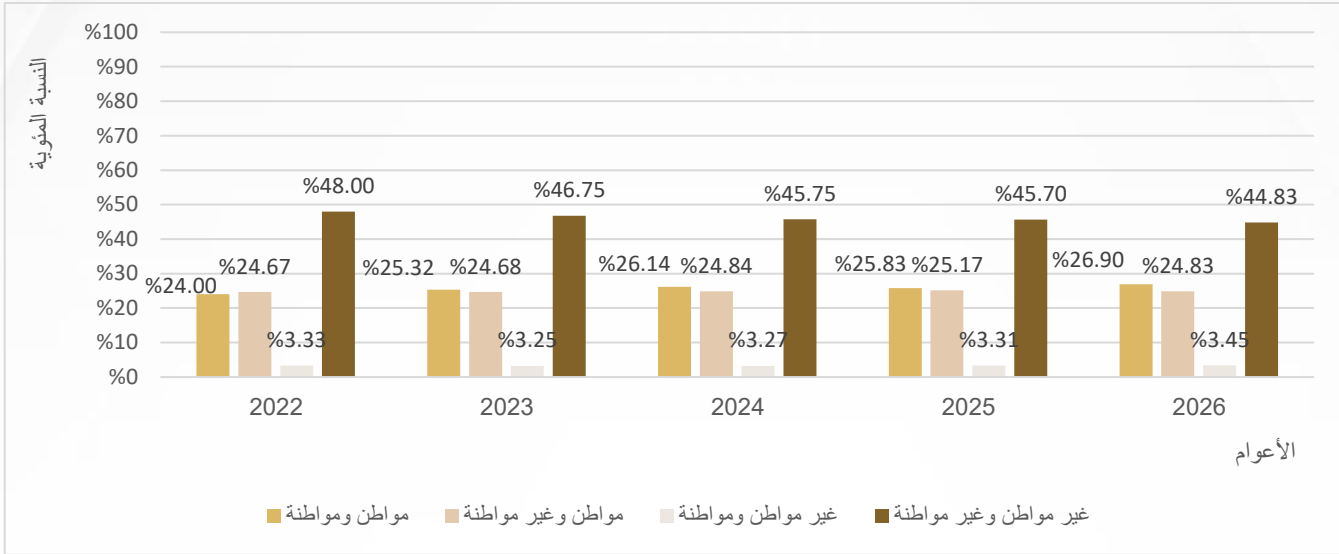
#### التوزيع النسبي لواقعات الطلاق حسب الجنسية في إمارة عجمان خلال الأعوام 2022-2026

الأعوام	مواطن ومواطنة	مواطن وغير مواطنة	غير مواطن ومواطنة	غير مواطن وغير مواطنة	المجموع
2022	24.0%	24.7%	3.3%	48.0%	100%
2023	25.3%	24.7%	3.2%	46.8%	100%
2024	26.1%	24.8%	3.3%	45.8%	100%
2025	25.8%	25.2%	3.3%	45.7%	100%
2026	26.9%	24.8%	3.4%	44.8%	100%

المصدر: مركز عجمان للإحصاء

### الشكل (2.3.2)

#### التوزيع النسبي لواقعات الطلاق حسب الجنسية في إمارة عجمان خلال الأعوام 2022-2026



#### 4.2 تقديرات كبار السن

تم تقدير بيانات كبار السن أيضاً باستخدام برنامج اسبيكترم اعتماداً على مؤشرات تم الحصول عليها من التعداد السكاني لعام 2017<sup>1</sup>، وتوضح بيانات الجدول (4.2) تقديرات كبار السن حسب الجنسية خلال الأعوام 2022-2026، حيث مقدر وصول إجمالي كبار السن من السكان المواطنين 2,570 فرداً في العام 2022، ومن المتوقع أن يرتفع العدد حتى يصل إلى 3,150 فرداً في عام 2026، أما بالنسبة لكبار السن للسكان الغير مواطنين فقد كان الإجمالي 8,701 فرداً في عام 2022، ومن المتوقع ارتفاع أعدادهم إلى 14,219 فرداً بحلول العام 2026 بإجمالي قدره 17,369 فرداً كما هو موضح في الشكل (4.2).

#### الجدول رقم (4.2)

##### تقديرات كبار السن حسب الجنسية في إمارة عجمان خلال الأعوام 2022-2026\*

الأعوام	مواطن	غير مواطن	الإجمالي
2022	2,570	8,701	11,271
2023	2,710	9,879	12,589
2024	2,853	11,195	14,048
2025	2,998	12,646	15,644
2026	3,150	14,219	17,369

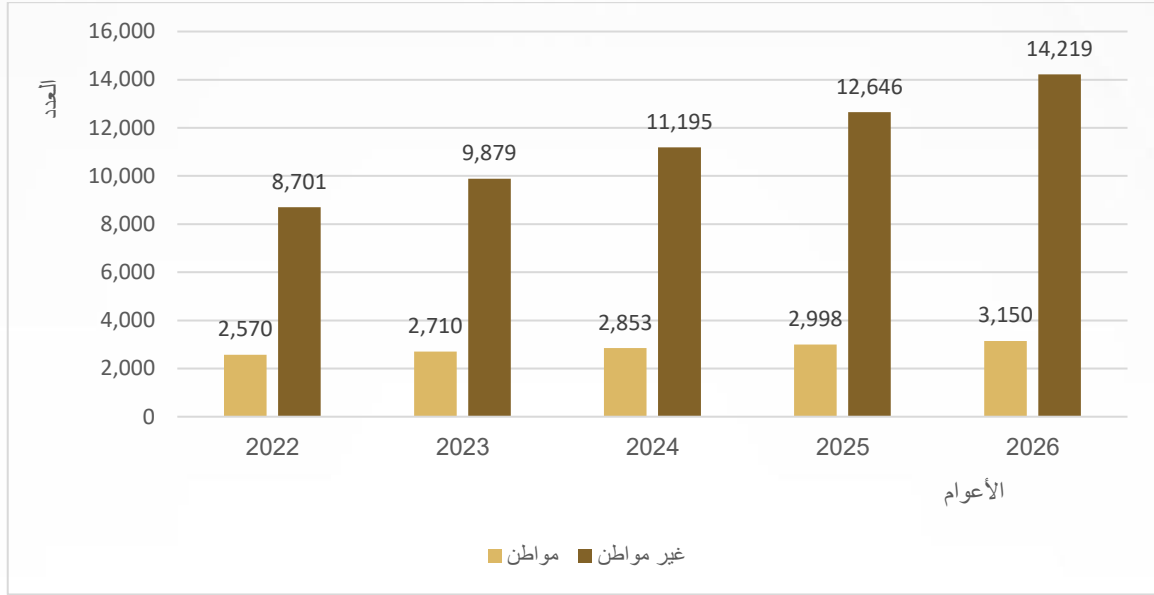
المصدر: مركز عجمان للإحصاء

\*تم تقدير البيانات بناءً على تعداد عجمان لعام 2017

<sup>1</sup> تقرير الإسقاطات السكانية والقطاعية لإمارة عجمان 2018 – 2030 -مركز عجمان للإحصاء

الشكل (4.2)

تقديرات كبار السن حسب الجنسية في إمارة عجمان خلال الأعوام 2022-2026\*



# الفصل الثالث

## التعليم

## مقدمة

التعليم مفتاح تقدم الشعوب وتطورها، وهو أحد العوامل الهامة للتقدم التنموي ومحرك للنمو الاقتصادي والابتكارات العلمية والإبداع، ويسهم بشكل فعال في تحقيق الأهداف التنموية للدولة بشكل عام وإمارة عجمان بشكل خاص، ولا يقتصر أثر التعليم على تحسين إنتاجية العمل بل يتعدى ذلك إلى التأثير في نوعية الحياة بمفهومها الشامل بما فيه السلوك الثقافي والاجتماعي للسكان. إن الرؤية الثاقبة والحكمة للقيادة الرشيدة واستشرافها لمستقبل واعد ومزهر، جعل إمارة عجمان تولي اهتماماً للتعليم باعتباره أحد أهم الثوابت الراسخة الرامية إلى تنمية الإنسان وتأهيل الأجيال لمواكبة التطورات واحتياجات التنمية. يضم النظام التعليمي في إمارة عجمان أربعة محاور رئيسية هي التعليم العام (الحكومي والخاص) والتعليم الفني والمهني والتعليم العالي. ويتناول هذا الفصل تقديرات إحصاءات التعليم (العام) خلال الأعوام 2022-2026، ويستعرض تقديرات كل من الطلاب و المعلمين بالقسمين الحكومي و الخاص. وتعتبر البيانات التعليمية مكوناً أساسياً من مكونات المجتمع لمساهمة في تحقيق المزيد من متطلبات التنمية المستدامة اقتصادياً واجتماعياً وذلك بهدف الوفاء باحتياجات المجتمع من الموارد البشرية ورفع كفاءة وجودة وملاءمة الخريجين لسوق العمل، كما تساهم أيضاً في إعطاء صورة واضحة لإعداد الخطط والبرامج والمشاريع الاستراتيجية الملائمة لتوفير احتياجات سوق العمل من الكوادر ذات الكفاءة العالية.

### 1.3 تقديرات الطلاب في التعليم الحكومي والخاص خلال الأعوام 2022-2026

#### 1.1.3 تقديرات الطلاب في التعليم الحكومي

يبين الجدول رقم (1.1.1.3) تقديرات نسب الطلاب في التعليم الحكومي حيث يتوقع أن تبلغ نسبة الطلاب في مرحلة رياض الأطفال 12.96% للعام الدراسي 2023/2022 من إجمالي الطلاب، أما نسبة طلاب الحلقة الأولى من المتوقع أن تبلغ 27.25% من الإجمالي، ويتوقع أن تبلغ نسبة الطلاب في الحلقة الثانية 30.68% من إجمالي الطلاب، كما من المتوقع أن تبلغ نسبة الطلاب للحلقة الثالثة 29.11% من إجمالي الطلاب كما يوضح الجدول (1.1.1.3).

تبلغ نسبة الطلاب المواطنين في جميع المراحل التعليمية 74.51% من إجمالي الطلاب ، بينما تبلغ بنسبة الطلاب الغير مواطنين 25.49% من الإجمالي.



### جدول (1.1.1.3)

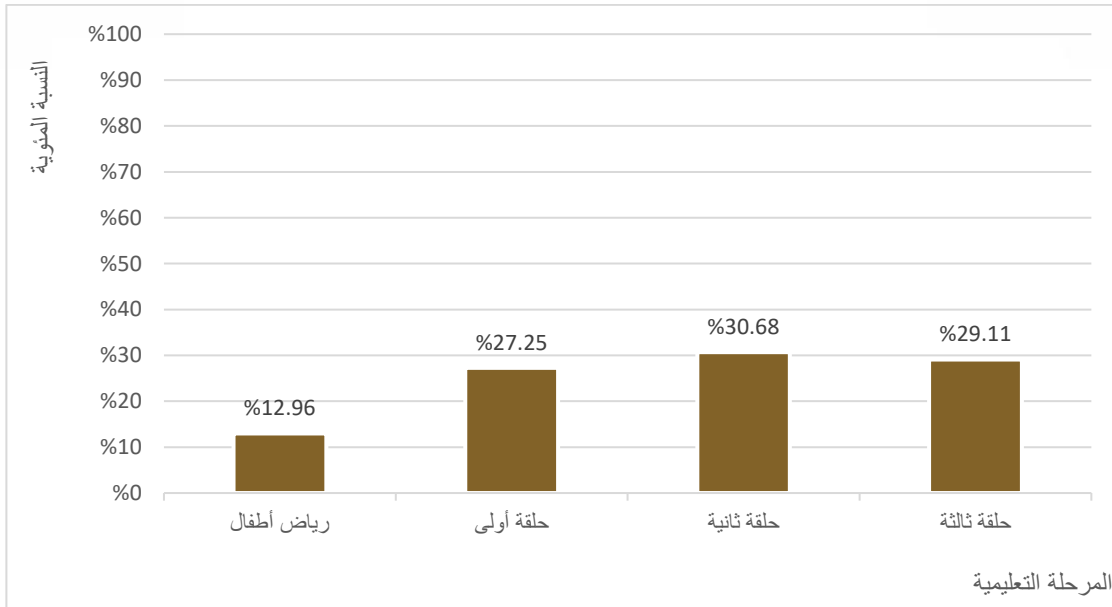
التوزيع النسبي للطلاب في التعليم الحكومي حسب النوع والجنسية في إمارة عجمان للعام الدراسي 2023/2022

الإجمالي	غير مواطن			مواطن			المرحلة التعليمية
	المجموع	أنثى	ذكر	المجموع	أنثى	ذكر	
%12.96	%1.08	%0.58	%0.51	%11.88	%5.91	%5.97	رياض أطفال
%27.25	%7.23	%3.45	%3.79	%20.02	%9.68	%10.33	حلقة أولى
%30.68	%8.76	%4.38	%4.38	%21.91	%10.29	%11.62	حلقة ثانية
%29.11	%8.41	%3.63	%4.78	%20.70	%9.76	%10.93	حلقة ثالثة
%100	%25.49	%12.03	%13.46	%74.51	%35.65	%38.87	الإجمالي

المصدر: مركز عجمان للإحصاء

### شكل (1.1.1.3)

التوزيع النسبي للطلاب في التعليم الحكومي حسب النوع والجنسية في إمارة عجمان للعام الدراسي 2023/2022



يبين الجدول (2.1.1.3) أنه من المتوقع تبلغ نسبة الطالبات المواطنات في التعليم الحكومي 35.74% للعام الدراسي 2024/2023 فيما من المتوقع أن تبلغ نسبة الطالبات غير المواطنات 11.97% من الإجمالي. وتبين التقديرات أن نسبة الطلاب في مرحلة رياض الأطفال هي 13.16% من إجمالي الطلاب في التعليم الحكومي للعام الدراسي 2024/2023، و تبلغ نسبة طلاب الحلقة الأولى 26.78% من إجمالي الطلاب خلال العام نفسه ، بينما تبلغ نسبة طلاب الحلقة الثانية 30.66% من إجمالي الطلاب، وتحتوي الحلقة الثالثة على نسبة 29.39% من إجمالي الطلاب للعام الدراسي 2024/2023 وكما هو مبين في الشكل (2.1.1.3).

### جدول (2.1.1.3)

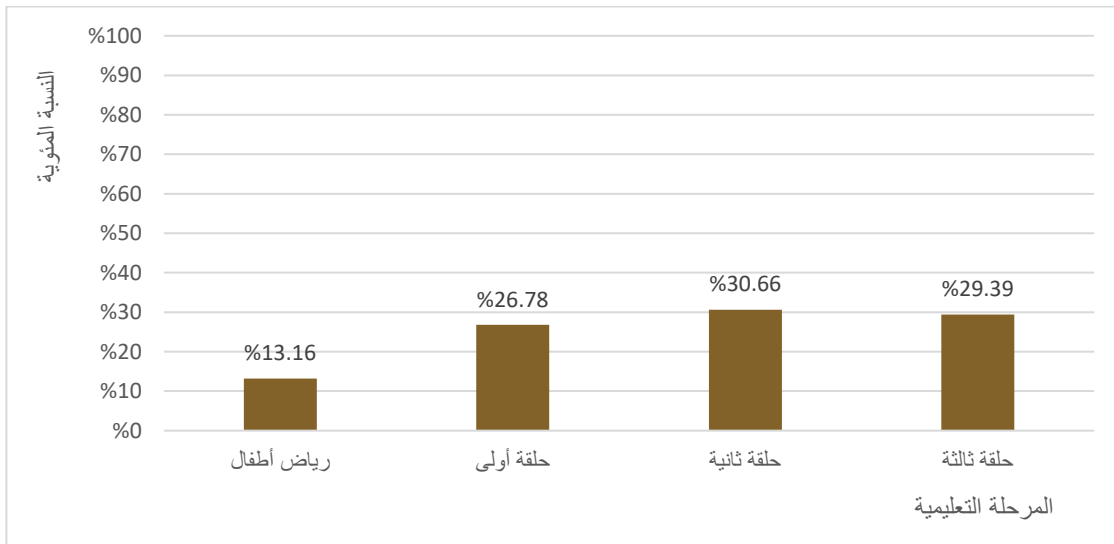
التوزيع النسبي للطلاب في التعليم الحكومي حسب النوع والجنسية في إمارة عجمان للعام الدراسي 2023/2024

الإجمالي	غير مواطن			مواطن			المرحلة التعليمية
	المجموع	أنثى	ذكر	المجموع	أنثى	ذكر	
%13.16	%1.10	%0.59	%0.51	%12.06	%6.00	%6.06	رياض أطفال
%26.78	%7.22	%3.44	%3.78	%19.56	%9.48	%10.08	حلقة أولى
%30.66	%8.76	%4.38	%4.38	%21.90	%10.27	%11.63	حلقة ثانية
%29.39	%8.34	%3.56	%4.78	%21.05	%9.98	%11.07	حلقة ثالثة
%100	%25.42	%11.97	%13.45	%74.58	%35.74	%38.84	الإجمالي

المصدر: مركز عجمان للإحصاء

### شكل (2.1.1.3)

التوزيع النسبي للطلاب في التعليم الحكومي حسب النوع والجنسية في إمارة عجمان للعام الدراسي 2023/2024



قدرت نسبة الطلاب الذكور من المواطنين بـ 38.66% من الإجمالي فيما بلغت نسبة الإناث المواطنات 35.93% من الإجمالي، ومن المتوقع ان تبلغ نسبة الطلاب الذكور غير المواطنين في التعليم الحكومي 13.47% من الإجمالي و 11.95% هي نسبة الإناث غير المواطنات كما يوضح الجدول (3.1.1.3). بلغت نسبة طلاب الحلقة الثانية في التعليم الحكومي 30.73% من الأجمالي لعام 2025/2024 ، فيما تُقدر نسبة الطلاب في الحلقة الثالثة 29.74% كما يوضح الشكل (3.1.1.3). تلمهم نسبة الطلاب في الحلقة الأولى ثم رياض الأطفال بنسبة 26.13% و 13.40% على التوالي.

### جدول (3.1.1.3)

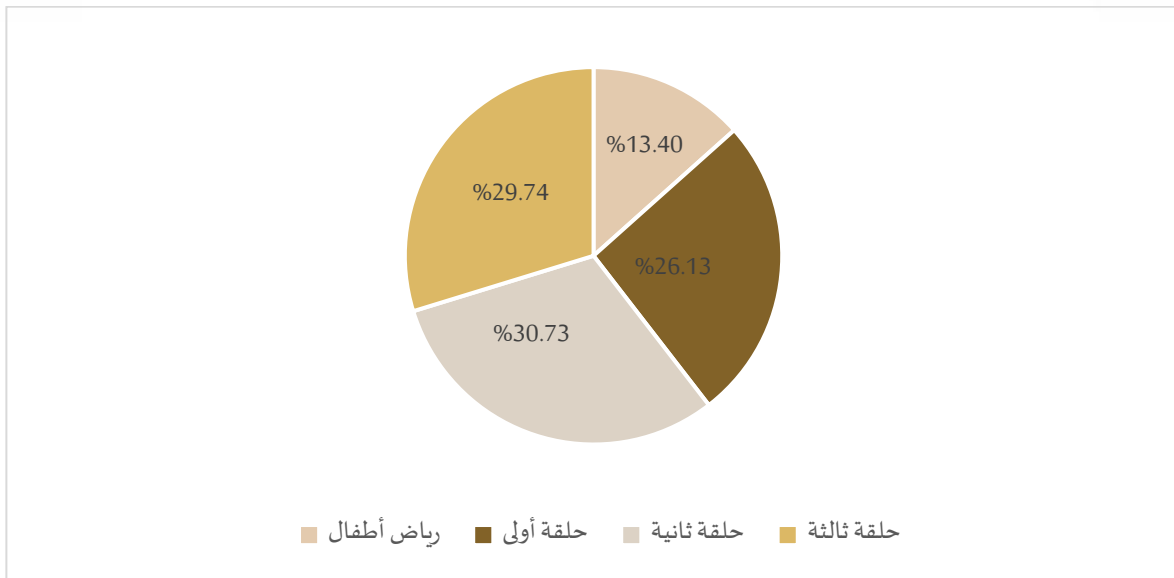
التوزيع النسبي للطلاب في التعليم الحكومي حسب النوع والجنسية في إمارة عجمان للعام الدراسي 2025/2024

الإجمالي	غير مواطن			مواطن			المرحلة التعليمية
	المجموع	أنثى	ذكر	المجموع	أنثى	ذكر	
%13.40	%1.12	%0.60	%0.52	%12.27	%6.10	%6.17	رياض أطفال
%26.13	%7.22	%3.44	%3.78	%18.91	%9.32	%9.60	حلقة أولى
%30.73	%8.78	%4.39	%4.39	%21.95	%10.29	%11.66	حلقة ثانية
%29.74	%8.29	%3.51	%4.78	%21.45	%10.22	%11.23	حلقة ثالثة
%100	%25.41	%11.95	%13.47	%74.59	%35.93	%38.66	الإجمالي

المصدر: مركز عجمان للإحصاء

### شكل (3.1.1.3)

الطلاب في التعليم الحكومي حسب المراحل التعليمية في إمارة عجمان للعام الدراسي 2025/2024



يوضح الجدول (4.1.1.3) تقدير نسب الطلاب في التعليم الحكومي حسب النوع والجنسية في إمارة عجمان للعام الدراسي 2026/2025 حيث يتوقع أن تبلغ نسبة الطلاب المواطنين في رياض الأطفال 12.42% من إجمالي الطلاب بينما يتوقع أن تبلغ نسبة الطلاب غير المواطنين في نفس المرحلة التعليمية 1.14% من الإجمالي.

وتشير التقديرات الى ارتفاع في نسبة الطلاب الإناث والذكور فمن المتوقع في العام الدراسي 2026/2025 بلوغ نسبة الإناث المواطنين 35.95% من إجمالي المواطنين، و 11.86% نسبة الإناث غير المواطنين، كما هو موضح في الجدول (4.1.1.3).

#### جدول (4.1.1.3)

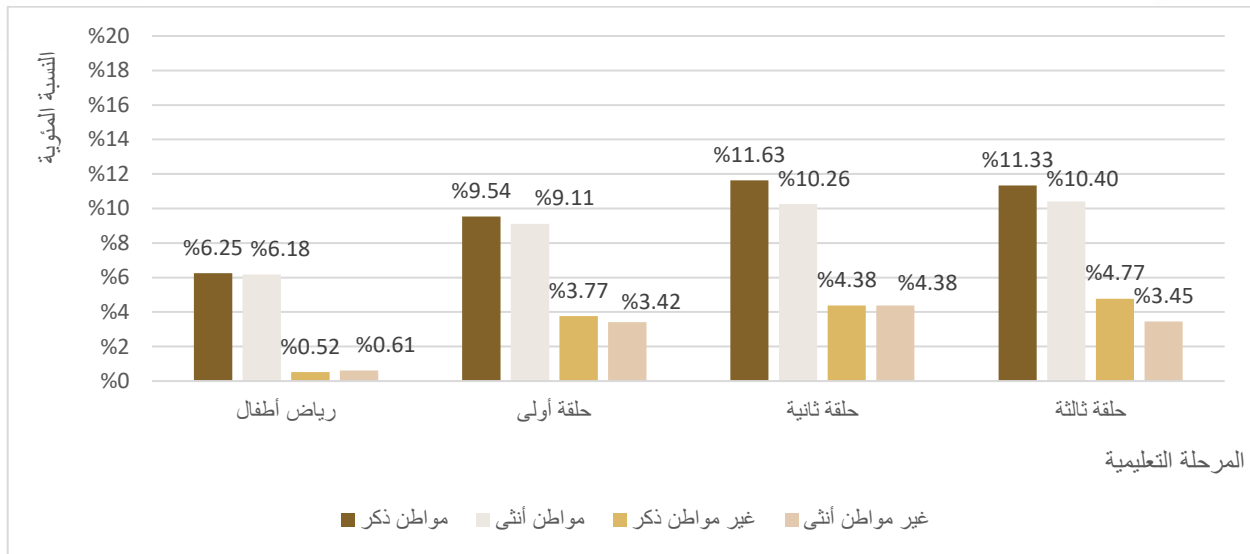
التوزيع النسبي للطلاب في التعليم الحكومي حسب النوع والجنسية في إمارة عجمان للعام الدراسي 2026/2025

الإجمالي	غير مواطن			مواطن			المرحلة التعليمية
	المجموع	أنثى	ذكر	المجموع	أنثى	ذكر	
%13.56	%1.14	%0.61	%0.52	%12.42	%6.18	%6.25	رياض أطفال
%25.84	%7.19	%3.42	%3.77	%18.65	%9.11	%9.54	حلقة أولى
%30.65	%8.76	%4.38	%4.38	%21.89	%10.26	%11.63	حلقة ثانية
%29.95	%8.22	%3.45	%4.77	%21.74	%10.40	%11.33	حلقة ثالثة
%100	%25.30	%11.86	%13.44	%74.70	%35.95	%38.75	الإجمالي

المصدر: مركز عجمان للإحصاء

#### شكل (4.1.1.3)

التوزيع النسبي للطلاب في التعليم الحكومي حسب النوع والجنسية في إمارة عجمان للعام الدراسي 2026/2025



تبين التقديرات تزايد في نسب الطلاب المواطنين وغير المواطنين في العام الدراسي 2027/2026 فمن المتوقع أن تبلغ نسبة المواطنين الذكور في رياض الأطفال 6.30% و نسبة للإناث، 6.23% بينما ستبلغ نسبتهم في الحلقة الأولى 9.42% للطلاب الذكور و 9.21% للإناث من المواطنين، وفي الحلقة الثانية من المتوقع أن تبلغ النسبة 11.58% للذكور المواطنين و 10.19% للإناث المواطنات، و 11.39% للذكور المواطنين في الحلقة الثالثة و 10.55% للإناث بإجمالي نسب 74.88% من الإجمالي العام. كما قدر إجمالي نسب الطلاب غير المواطنين ب 13.37% للذكور و 11.75% للطالبات بمجموع يقدر بنسبة 25.12% من الإجمالي العام كما يوضح الجدول (5.1.1.3).

### جدول (5.1.1.3)

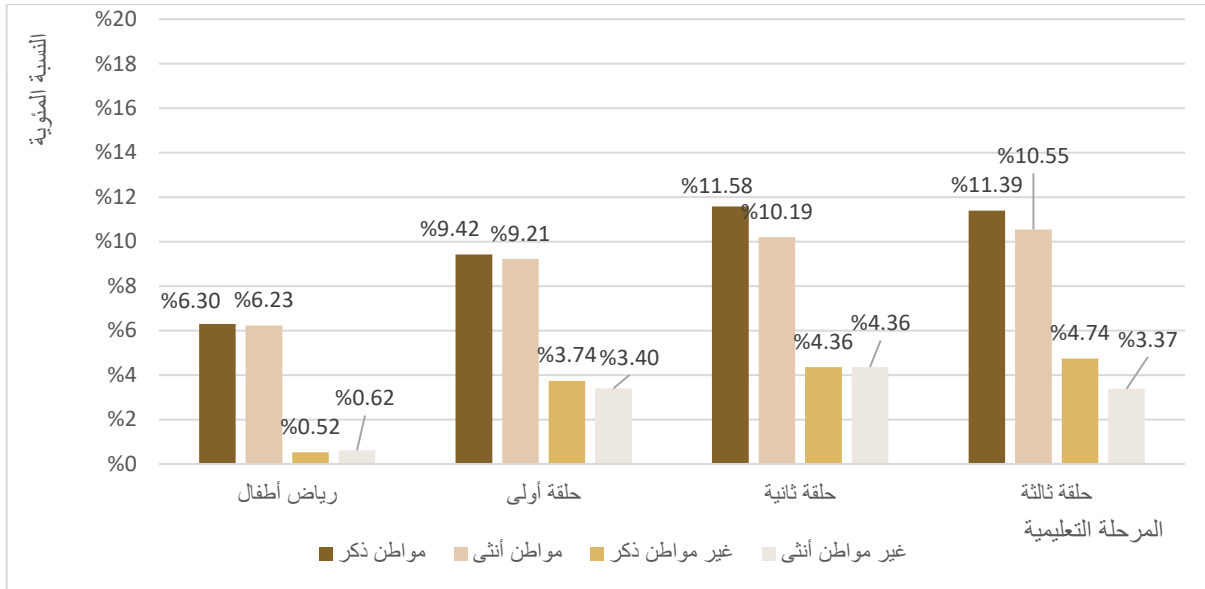
التوزيع النسبي للطلاب في التعليم الحكومي حسب النوع والجنسية في إمارة عجمان للعام الدراسي 2027/2026

الإجمالي	غير مواطن			مواطن			المرحلة التعليمية
	المجموع	أنثى	ذكر	المجموع	أنثى	ذكر	
%13.67	%1.14	%0.62	%0.52	%12.53	%6.23	%6.30	رياض أطفال
%25.78	%7.14	%3.40	%3.74	%18.64	%9.21	%9.42	حلقة أولى
%30.49	%8.71	%4.36	%4.36	%21.77	%10.19	%11.58	حلقة ثانية
%30.06	%8.12	%3.37	%4.74	%21.94	%10.55	%11.39	حلقة ثالثة
%100	%25.12	%11.75	%13.37	%74.88	%36.18	%38.70	الإجمالي

المصدر: مركز عجمان للإحصاء

### شكل (5.1.1.3)

التوزيع النسبي للطلاب في التعليم الحكومي حسب النوع والجنسية في إمارة عجمان للعام الدراسي 2027/2026



### 2.1.3 تقديرات الطلاب في التعليم الخاص

يبين الجدول رقم (1.2.1.3) توزيع نسب الطلاب في التعليم الخاص حسب النوع والجنسية في إمارة عجمان للعام الدراسي 2023/2022، حيث يتوقع أن تبلغ نسبة الطلاب في مرحلة رياض الأطفال 17.01% من الإجمالي، و نسبة 42.04% من الإجمالي في الحلقة الأولى، ومقدر أن تبلغ نسبة الطلاب في الحلقة الثانية 27.19% من الإجمالي و نسبة 13.77% من إجمالي الطلاب في المرحلة الثالثة. كما يبين الشكل (1.2.1.3) أن إجمالي نسبة المواطنين الإناث المقدر في التعليم الخاص للعام الدراسي 2023/2022 ستبلغ 3.94% وستبلغ نسبة 48.57% للإناث الغير مواطنات، بينما ستبلغ نسبة الذكور المواطنين 3.10% من إجمالي الطلاب ونسبة 44.39% من الإجمالي لغير المواطنين.

### جدول (1.2.1.3)

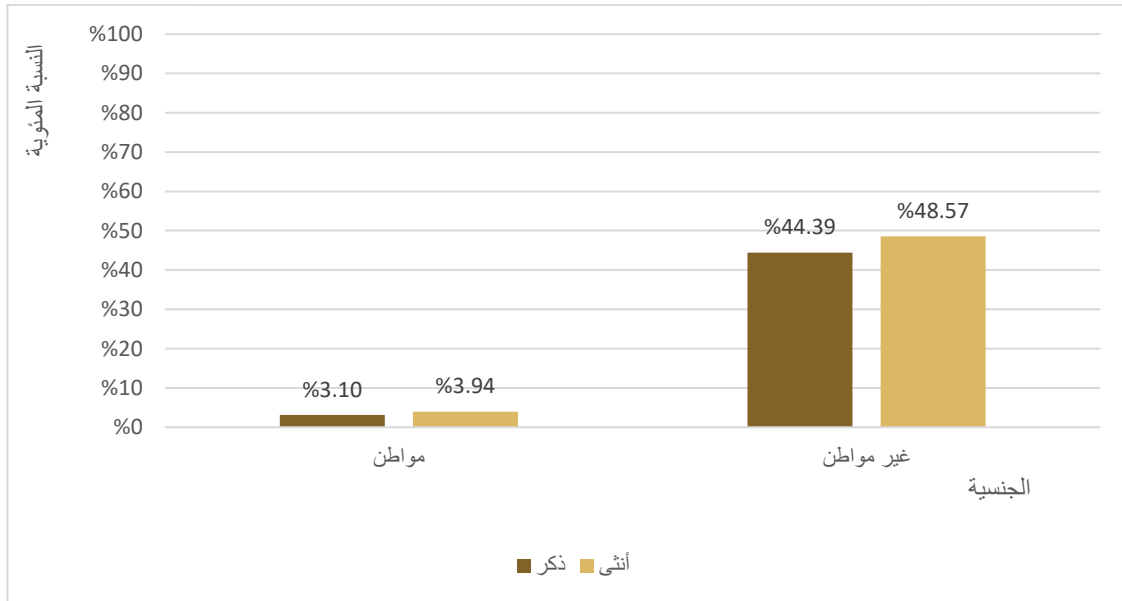
التوزيع النسبي للطلاب في التعليم الخاص حسب النوع والجنسية في إمارة عجمان للعام الدراسي 2023/2022

الإجمالي	غير مواطن			مواطن			المرحلة التعليمية
	المجموع	أنثى	ذكر	المجموع	أنثى	ذكر	
%17.01	%15.60	%8.11	%7.50	%1.40	%0.76	%0.65	رياض أطفال
%42.04	%39.13	%20.45	%18.68	%2.90	%1.58	%1.32	حلقة أولى
%27.19	%25.17	%13.12	%12.05	%2.02	%1.18	%0.84	حلقة ثانية
%13.77	%13.05	%6.89	%6.16	%0.71	%0.43	%0.29	حلقة ثالثة
%100	%92.96	%48.57	%44.39	%7.04	%3.94	%3.10	الإجمالي

المصدر: مركز عجمان للإحصاء

### شكل (1.2.1.3)

التوزيع النسبي للطلاب في التعليم الخاص حسب النوع والجنسية في إمارة عجمان للعام الدراسي 2023/2022



يبين كل من الجدول والشكل (2.2.1.3) أن نسبة المواطنين الذكور المقدرة في إمارة عجمان للعام الدراسي 2024/2023 هي 3.06% من إجمالي الطلاب، بينما ستبلغ نسبة الطلاب الذكور غير المواطنين 44.46% من الأجمالي، وأن نسبة المواطنات الإناث المقدرة للعام الدراسي 2024/2023 هي 3.84% من الإجمالي، بينما نسبة غير المواطنات الإناث ستبلغ 48.65% من الإجمالي.

### جدول (2.2.1.3)

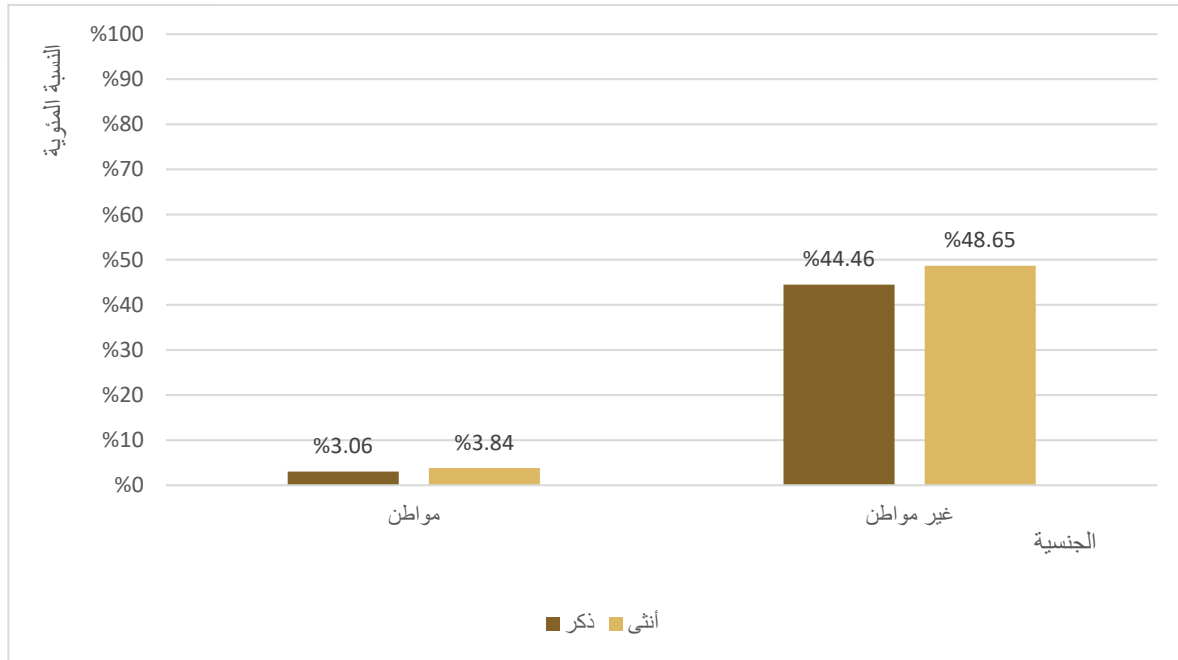
التوزيع النسبي للطلاب في التعليم الخاص حسب النوع والجنسية في إمارة عجمان للعام الدراسي 2024/2023

الإجمالي	غير مواطن			مواطن			المرحلة التعليمية
	المجموع	أنثى	ذكر	المجموع	أنثى	ذكر	
%17.05	%15.71	%8.16	%7.55	%1.34	%0.73	%0.62	رياض أطفال
%41.78	%38.95	%20.38	%18.57	%2.83	%1.52	%1.30	حلقة أولى
%27.27	%25.25	%13.16	%12.10	%2.02	%1.17	%0.85	حلقة ثانية
%13.89	%13.19	%6.95	%6.24	%0.70	%0.42	%0.29	حلقة ثالثة
%100	%93.11	%48.65	%44.46	%6.89	%3.84	%3.06	الإجمالي

المصدر: مركز عجمان للإحصاء

### شكل (2.2.1.3)

التوزيع النسبي للطلاب في التعليم الخاص حسب النوع والجنسية في إمارة عجمان للعام الدراسي 2024/2023



قدرت نسبة الطلاب في مرحلة رياض الأطفال بـ %17.10 من الإجمالي للعام الدراسي 2025/2024 ، منها %1.29 طالباً مواطناً و نسبة %15.81 طالباً غير مواطناً من الإجمالي، وأن نسبة الطلاب في الحلقة الأولى قدرت بـ %41.54 من الإجمالي منهم %2.76 طالباً مواطناً و نسبة %38.78 طالباً غير مواطناً كما يوضح الجدول (3.2.1.2).

وسيبلغ إجمالي المواطنين في التعليم الخاص نسبة %6.77 مقارنة بنسبة %93.23 تقريباً لغير المواطنين من إجمالي الطلاب للعام الدراسي 2025/2024 كما هو مبين في الشكل (3.2.1.3).

### جدول (3.2.1.3)

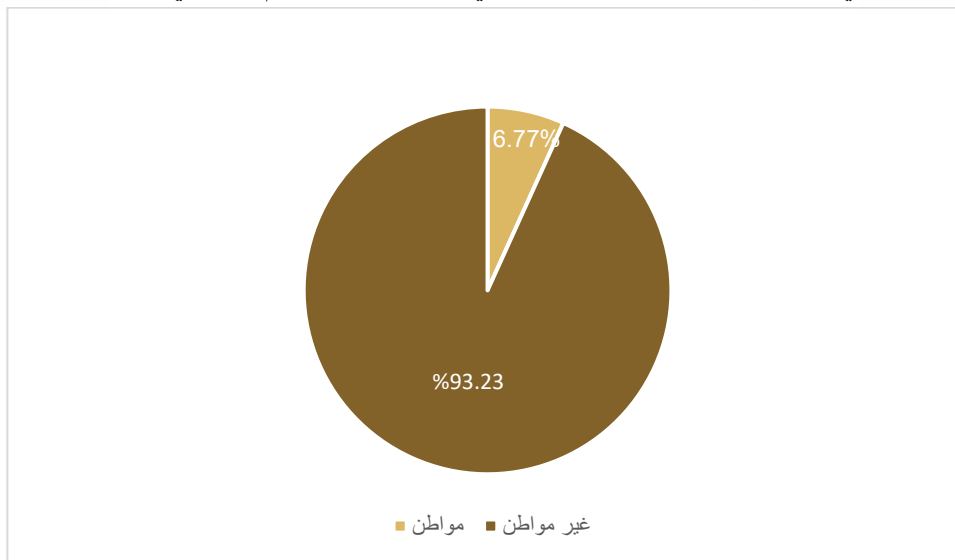
التوزيع النسبي للطلاب في التعليم الخاص حسب النوع والجنسية في إمارة عجمان للعام الدراسي 2025/2024

الإجمالي	غير مواطن			مواطن			المرحلة التعليمية
	المجموع	أنثى	ذكر	المجموع	أنثى	ذكر	
%17.10	%15.81	%8.20	%7.60	%1.29	%0.70	%0.59	رياض أطفال
%41.54	%38.78	%20.31	%18.47	%2.76	%1.48	%1.28	حلقة أولى
%27.35	%25.33	%13.19	%12.14	%2.02	%1.16	%0.86	حلقة ثانية
%14.02	%13.32	%7.01	%6.31	%0.70	%0.41	%0.29	حلقة ثالثة
%100	%93.23	%48.72	%44.51	%6.77	%3.75	%3.02	الإجمالي

المصدر: مركز عجمان للإحصاء

### شكل (3.2.1.3)

الطلاب في التعليم الخاص حسب الجنسية في إمارة عجمان للعام الدراسي 2025/2024



قدرت نسبة طلاب الحلقة الثانية في التعليم الخاص بـ 27.42% للعام الدراسي 2026/2025 فيما قُدرت نسبة طلاب الحلقة الثالثة بـ 14.13%، كما موضح في الجدول (4.2.1.3). وتم تقدير نسبة إجمالي الذكور المواطنين بـ 2.99% فيما قدرت نسبة المواطنات الإناث بـ 3.66% من الإجمالي. ويتوقع أن تبلغ نسبة الطلاب غير المواطنين الذكور في التعليم الخاص 44.56%، ونسبة 48.79% من الإناث غير المواطنين كما هو مبين في الشكل (4.2.1.3).



#### جدول (4.2.1.3)

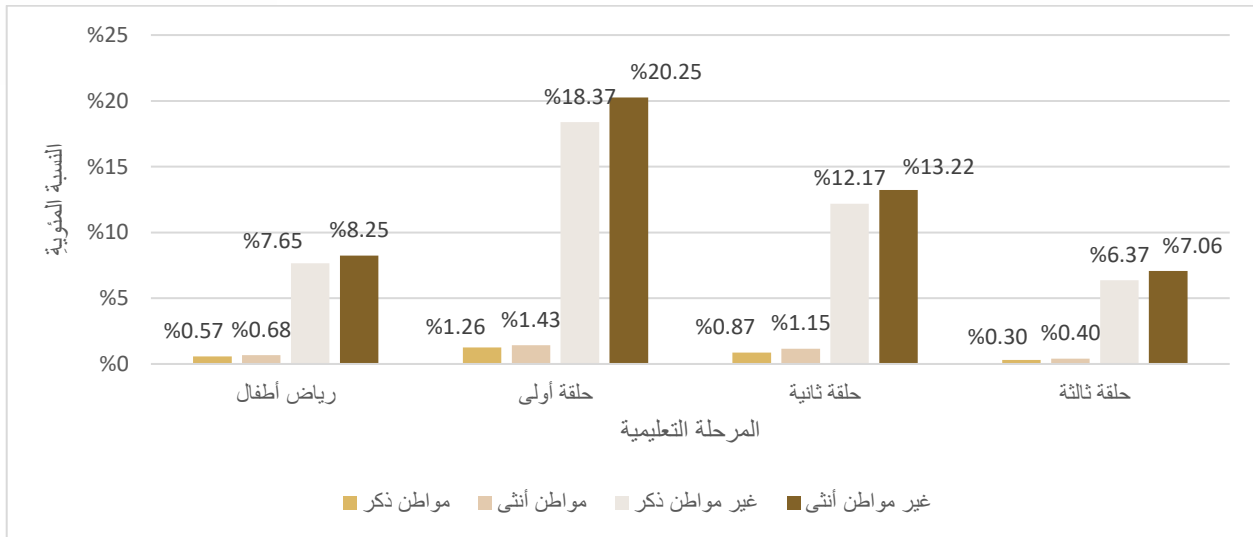
التوزيع النسبي للطلاب في التعليم الخاص حسب النوع والجنسية في إمارة عجمان للعام الدراسي 2026/2025

الإجمالي	غير مواطن			مواطن			المرحلة التعليمية
	المجموع	أنثى	ذكر	المجموع	أنثى	ذكر	
%17.14	%15.90	%8.25	%7.65	%1.24	%0.68	%0.57	رياض أطفال
%41.31	%38.62	%20.25	%18.37	%2.69	%1.43	%1.26	حلقة أولى
%27.42	%25.40	%13.22	%12.17	%2.02	%1.15	%0.87	حلقة ثانية
%14.13	%13.43	%7.06	%6.37	%0.69	%0.40	%0.30	حلقة ثالثة
%100	%93.35	%48.79	%44.56	%6.65	%3.66	%2.99	الإجمالي

المصدر: مركز عجمان للإحصاء

#### جدول (4.2.1.3)

التوزيع النسبي للطلاب في التعليم الخاص حسب النوع والجنسية في إمارة عجمان للعام الدراسي 2026/2025



يبين الجدول (5.2.1.3) أن نسبة المواطنين في التعليم الخاص للعام الدراسي 2027/2026 ستبلغ %6.54 بينما نسبة غير المواطنين ستبلغ %93.46 من الإجمالي العام. وتقدر نسبة المواطنين في مرحلة رياض الأطفال ب %1.20 من الإجمالي و %15.98 لغير المواطن، فيما ستبلغ نسبة المواطنين في مرحلة الحلقة الثالثة %0.69 و لغير المواطن ستبلغ %13.54.

### جدول (5.2.1.3)

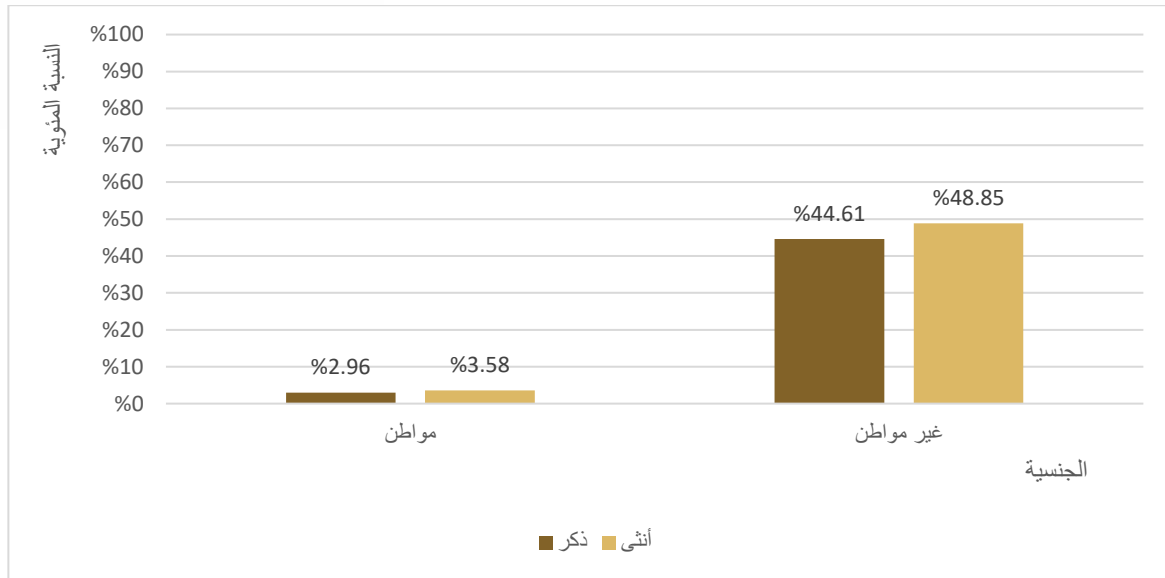
التوزيع النسبي للطلاب في التعليم الخاص حسب النوع والجنسية في إمارة عجمان للعام الدراسي 2026/2027

الإجمالي	غير مواطن			مواطن			المرحلة التعليمية
	المجموع	أنثى	ذكر	المجموع	أنثى	ذكر	
%17.18	%15.98	%8.29	%7.69	%1.20	%0.66	%0.54	رياض أطفال
%41.11	%38.48	%20.19	%18.29	%2.63	%1.39	%1.24	حلقة أولى
%27.48	%25.46	%13.25	%12.21	%2.02	%1.15	%0.88	حلقة ثانية
%14.23	%13.54	%7.12	%6.43	%0.69	%0.39	%0.30	حلقة ثالثة
%100	%93.46	%48.85	%44.61	%6.54	%3.58	%2.96	الإجمالي

المصدر: مركز عجمان للإحصاء

### شكل (5.2.1.3)

التوزيع النسبي للطلاب في التعليم الخاص حسب النوع والجنسية في إمارة عجمان للعام الدراسي 2026/2027



وبصورة عامة يلاحظ أن أعداد الطلاب في التعليم الحكومي والخاص في زيادة مستمرة، وتدل الزيادة المستمرة في أعداد الطلاب في التعليم الحكومي والخاص خلال الأعوام مع تزايد السكان على إهتمام الإمارة بالتعليم الذي يلعب دوراً مهماً في التنمية وجعل المجتمع أكثر تطوراً، فالتعليم يصوغ القيم ووجهات النظر، ويساهم أيضاً في تنمية وتطوير المهارات والمفاهيم والأدوات التي تساهم في النمو الاقتصادي وتزيد من مستويات الأمان في المجتمع نتيجة ارتفاع الوعي وانخفاض الجرائم والتصرفات السلبية. وتبين النتائج في التعليم الحكومي والخاص أن عدد الإناث في تزايد مستمر فالتعليم ولا سيما تعليم الفتيات والنساء يمكن أن يحسن سبل العيش من خلال النقاط الآتية:

- تجنب الزواج المبكر
- الحد من الفقر وزيادة دخل الأسرة
- تطوير الذات

### 2.3 تقديرات المعلمين في التعليم الحكومي والخاص خلال الأعوام 2026-2022

#### 1.2.3 تقديرات المعلمين في التعليم الحكومي

يبين الجدول (1.1.2.3) أن نسبة المعلمين المواطنين في التعليم الحكومي للعام الدراسي 2023/2022 ستبلغ 40.25% من إجمالي المعلمين بينما نسبة المعلمين غير المواطنين ستبلغ 59.75% من الإجمالي كما يوضح الشكل (1.1.2.3).

ويقدر أن تبلغ نسبة المعلمين المواطنين في مرحلة رياض الأطفال 10.63% و نسبة 1.64% هي من المعلمين غير المواطنين و جميعهم من الإناث. فيما ستبلغ نسبة المعلمين المواطنين في الحلقة الثالثة 7.13% من إجمالي المعلمين و نسبة 26.64% من المعلمين غير المواطنين لنفس المرحلة.

#### جدول (1.1.2.3)

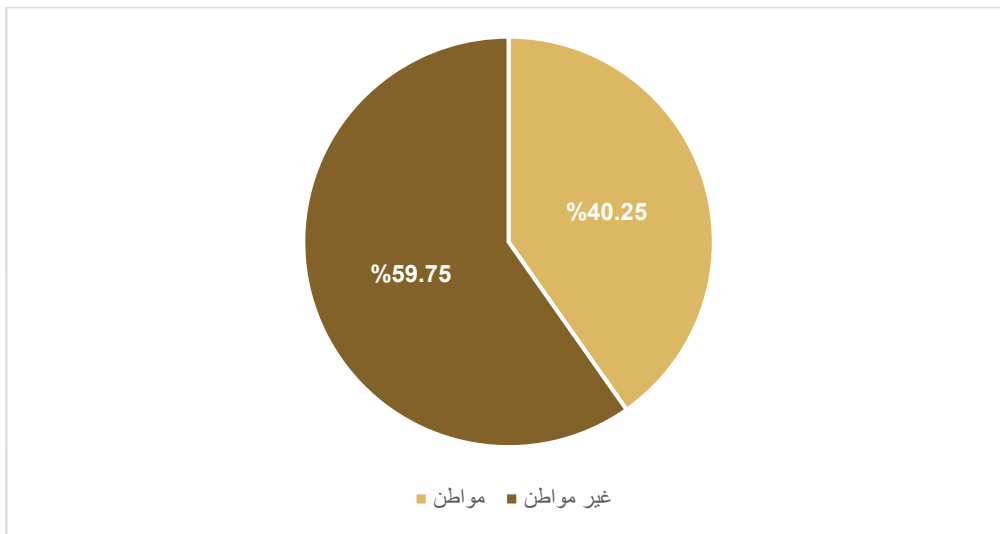
التوزيع النسبي للمعلمين في التعليم الحكومي حسب النوع والجنسية في إمارة عجمان للعام الدراسي 2023/2022

الإجمالي	غير مواطن			مواطن			المرحلة التعليمية
	المجموع	أنثى	ذكر	المجموع	أنثى	ذكر	
%12.27	%1.64	%1.64	%0.00	%10.63	%10.63	%0.00	رياض أطفال
%25.88	%10.16	%7.36	%2.80	%15.71	%15.65	%0.06	حلقة أولى
%28.10	%21.32	%9.81	%11.51	%6.78	%6.54	%0.23	حلقة ثانية
%33.76	%26.64	%13.67	%12.97	%7.13	%6.78	%0.35	حلقة ثالثة
%100	%59.75	%32.48	%27.28	%40.25	%39.60	%0.64	الإجمالي

المصدر: مركز عجمان للإحصاء

#### شكل (1.1.2.3)

المعلمين في التعليم الحكومي حسب الجنسية في إمارة عجمان للعام الدراسي 2023/2022



يبين الجدول (2.1.2.3) نسب إجمالي المعلمين المواطنين المقدر في التعليم الحكومي للعام الدراسي 2024/2023 و ستبلغ 0.59% من نسبة إجمالي المعلمين بينما ستبلغ نسبة غير المواطنين 25.73% كما يوضح الشكل (2.1.2.3).

و بلغت النسبة المقدرة للمعلمات المواطنات 43.49% من الإجمالي للعام الدراسي 2024/2023 وبلغت نسبة المعلمات الغير مواطنات 30.18% من الإجمالي.

### جدول (2.1.2.3)

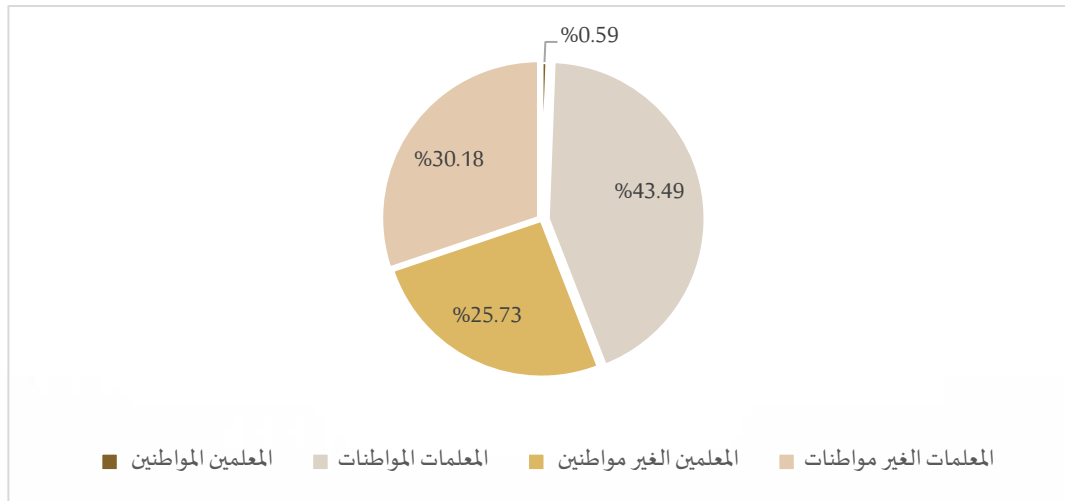
التوزيع النسبي للمعلمين في التعليم الحكومي حسب النوع والجنسية في إمارة عجمان للعام الدراسي 2024/2023

الإجمالي	غير مواطن			مواطن			المرحلة التعليمية
	المجموع	أنثى	ذكر	المجموع	أنثى	ذكر	
%11.88	%1.66	%1.66	%0.00	%10.22	%10.22	%0.00	رياض أطفال
%24.96	%9.51	%6.83	%2.67	%15.45	%15.39	%0.06	حلقة أولى
%31.08	%19.61	%8.85	%10.75	%11.47	%11.23	%0.24	حلقة ثانية
%32.09	%25.13	%12.83	%12.30	%6.95	%6.65	%0.30	حلقة ثالثة
%100	%55.91	%30.18	%25.73	%44.09	%43.49	%0.59	الإجمالي

المصدر: مركز عجمان للإحصاء

### شكل (2.1.2.3)

المعلمين في التعليم الحكومي حسب الجنسية في إمارة عجمان للعام الدراسي 2024/2023



يشير الجدول (3.1.2.3) الى أن نسبة المعلمين المواطنين الذكور المقدرة في التعليم الحكومي للعام الدراسي 2025/2024 ستبلغ 0.56% من الإجمالي العام بينما ستبلغ نسبة المعلمين غير المواطنين الذكور 26.17% من الإجمالي العام كما يوضح الشكل (3.1.2.3).  
ومن المتوقع أن تبلغ نسبة المعلمات المواطنات 43.33% من الإجمالي وأن تبلغ نسبة المعلمات غير المواطنات 29.94% من الإجمالي.

### جدول (3.1.2.3)

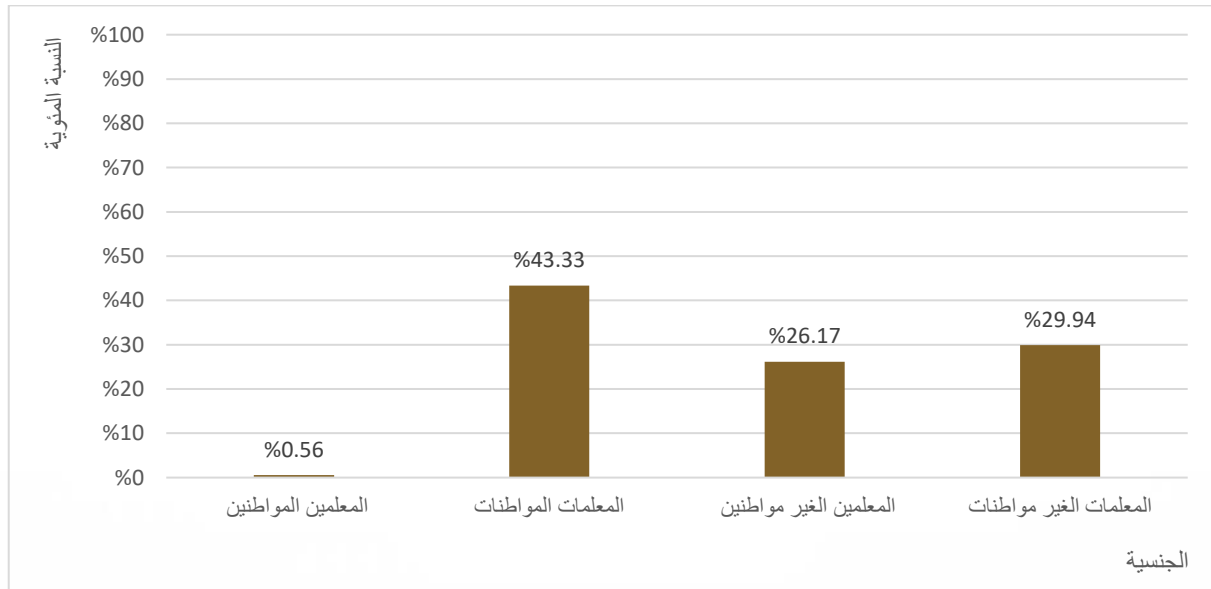
التوزيع النسبي للمعلمين في التعليم الحكومي حسب النوع والجنسية في إمارة عجمان للعام الدراسي 2025/2024

الإجمالي	غير مواطن			مواطن			المرحلة التعليمية
	المجموع	أنثى	ذكر	المجموع	أنثى	ذكر	
%11.11	%1.48	%1.48	%0.00	%9.63	%9.63	%0.00	رياض أطفال
%24.63	%9.20	%6.67	%2.53	%15.43	%15.37	%0.06	حلقة أولى
%31.36	%19.75	%8.70	%11.05	%11.60	%11.42	%0.19	حلقة ثانية
%32.90	%25.68	%13.09	%12.59	%7.22	%6.91	%0.31	حلقة ثالثة
%100	%56.11	%29.94	%26.17	%43.89	%43.33	%0.56	الإجمالي

المصدر: مركز عجمان للإحصاء

### شكل (3.1.2.3)

التوزيع النسبي للمعلمين في التعليم الحكومي حسب النوع والجنسية في إمارة عجمان للعام الدراسي 2025/2024



من المتوقع أن تبلغ نسبة المعلمين المواطنين 0.59% من الإجمالي للمعلمين للعام الدراسي 2026/2025 بينما ستبلغ 25.87% للمعلمين غير المواطنين من الإجمالي العام في التعليم الحكومي كما هو موضح في الجدول والشكل (4.1.2.3).

وستبلغ نسبة المعلمات المواطنات 43.23% من الإجمالي العام للعام الدراسي 2026/2025 وستبلغ نسبة 30.32% من الإجمالي العام للمعلمة الغير مواطنة.

#### جدول (4.1.2.3)

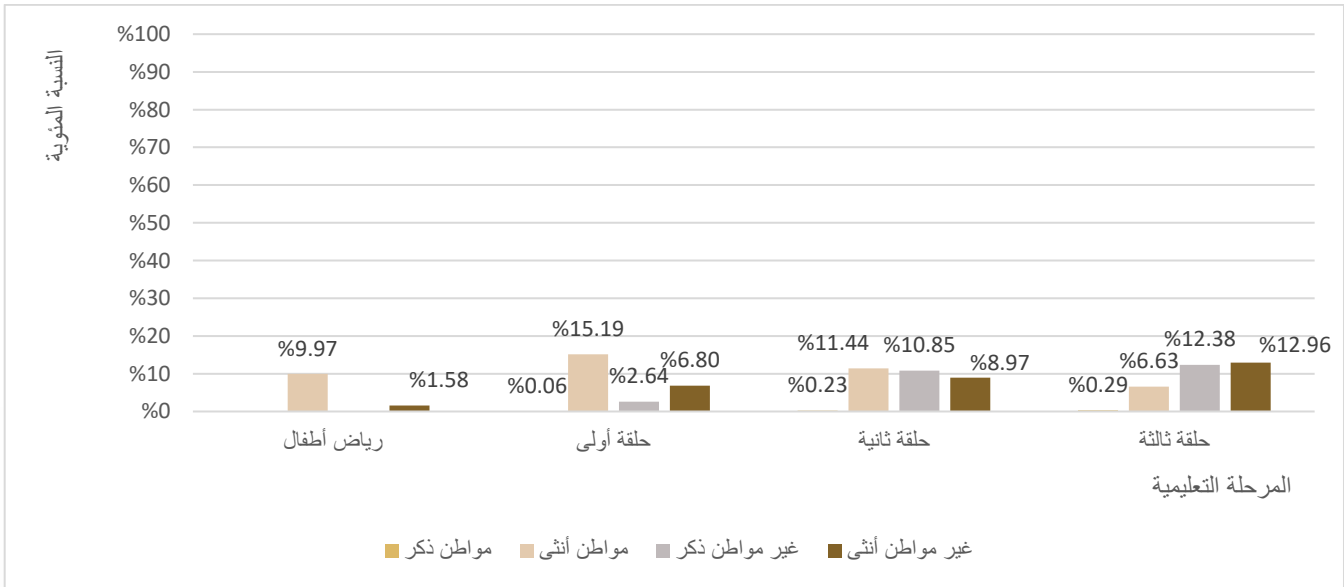
التوزيع النسبي للمعلمين في التعليم الحكومي حسب النوع والجنسية في إمارة عجمان للعام الدراسي 2026/2025

الإجمالي	غير مواطن			مواطن			المرحلة التعليمية
	المجموع	أنثى	ذكر	المجموع	أنثى	ذكر	
%11.55	%1.58	%1.58	%0.00	%9.97	%9.97	%0.00	رياض أطفال
%24.69	%9.44	%6.80	%2.64	%15.25	%15.19	%0.06	حلقة أولى
%31.50	%19.82	%8.97	%10.85	%11.67	%11.44	%0.23	حلقة ثانية
%32.26	%25.34	%12.96	%12.38	%6.92	%6.63	%0.29	حلقة ثالثة
%100	%56.19	%30.32	%25.87	%43.81	%43.23	%0.59	الإجمالي

المصدر: مركز عجمان للإحصاء

#### شكل (4.1.2.3)

التوزيع النسبي للمعلمين في التعليم الحكومي حسب النوع والجنسية في إمارة عجمان للعام الدراسي 2026/2025



يشير الجدول (5.1.2.3) إلى إجمالي نسب المعلمين في التعليم الحكومي المقدر للعام الدراسي 2027/2026 حيث ستبلغ نسبة المعلمين المواطنين الذكور 0.66% من الإجمالي العام للمعلمين وأن نسبة المعلمين غير المواطنين ستبلغ 25.99% من الإجمالي العام كما يوضح الشكل (5.1.2.3).  
وأن نسبة المعلمات المواطنات المقدره للعام الدراسي 2027/2026 هي 43.23% من الإجمالي العام وأن نسبة غير المواطنات المقدره تبلغ 30.12% من الإجمالي العام.

### جدول (5.1.2.3)

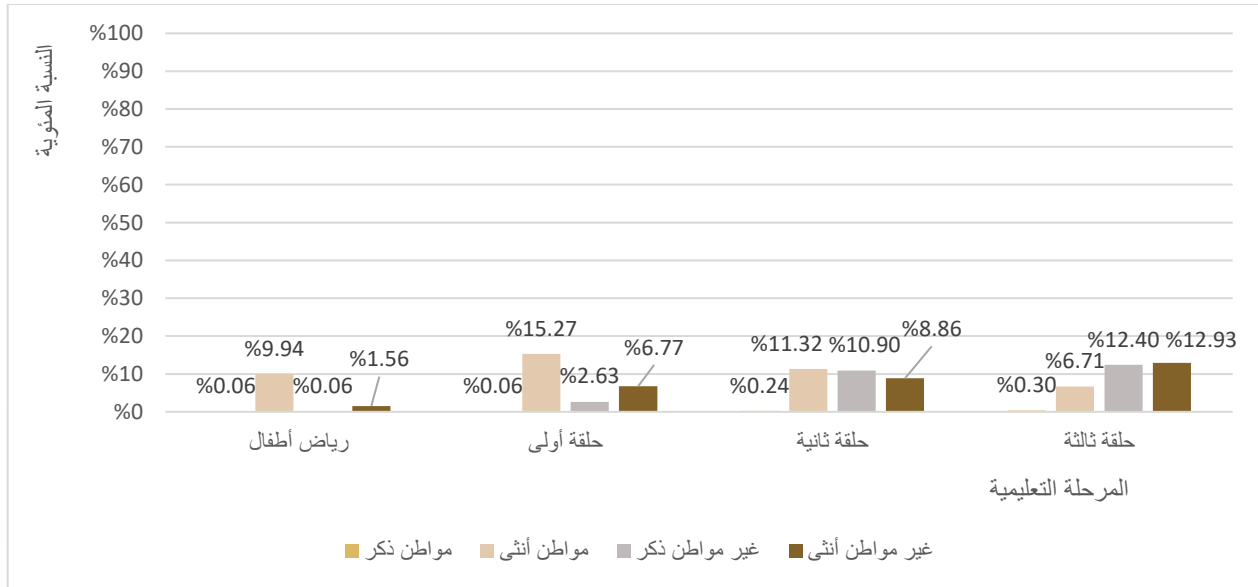
التوزيع النسبي للمعلمين في التعليم الحكومي حسب النوع والجنسية في إمارة عجمان للعام الدراسي 2027/2026

الإجمالي	غير مواطن			مواطن			المرحلة التعليمية
	المجموع	أنثى	ذكر	المجموع	أنثى	ذكر	
%11.62	%1.62	%1.56	%0.06	%10.00	%9.94	%0.06	رياض أطفال
%24.73	%9.40	%6.77	%2.63	%15.33	%15.27	%0.06	حلقة أولى
%31.32	%19.76	%8.86	%10.90	%11.56	%11.32	%0.24	حلقة ثانية
%32.34	%25.33	%12.93	%12.40	%7.01	%6.71	%0.30	حلقة ثالثة
%100	%56.11	%30.12	%25.99	%43.89	%43.23	%0.66	الإجمالي

المصدر: مركز عجمان للإحصاء

### شكل (5.1.2.3)

التوزيع النسبي للمعلمين في التعليم الحكومي حسب الجنسية في إمارة عجمان للعام الدراسي 2027/2026



### 2.2.3 تقديرات المعلمين في التعليم الخاص

يشير الجدول (1.2.2.3) إلى أنه ستبلغ نسب المعلمين في رياض الأطفال 23.61% وستبلغ نسبة 26.04% في الحلقة الأولى، بينما ستبلغ نسبة 26.00% في الحلقة الثانية، وستبلغ 24.36% في الحلقة الثالثة. كما تبين النتائج إلى أنه لن يكون هناك معلمين مواطنين ذكور في التعليم الخاص للعام الدراسي 2023/2022 بينما نسبة المعلمات المقدرة ستكون 0.15% من إجمالي المعلمين، أما نسبة المعلمين غير المواطنين فبلغت حوالي 19.62% من إجمالي المعلمين في التعليم الخاص و80.23% من الإجمالي للمعلمات الغير مواطنات للعام الدراسي 2023/2022 كما يوضح الشكل (1.2.2.3).

#### جدول (1.2.2.3)

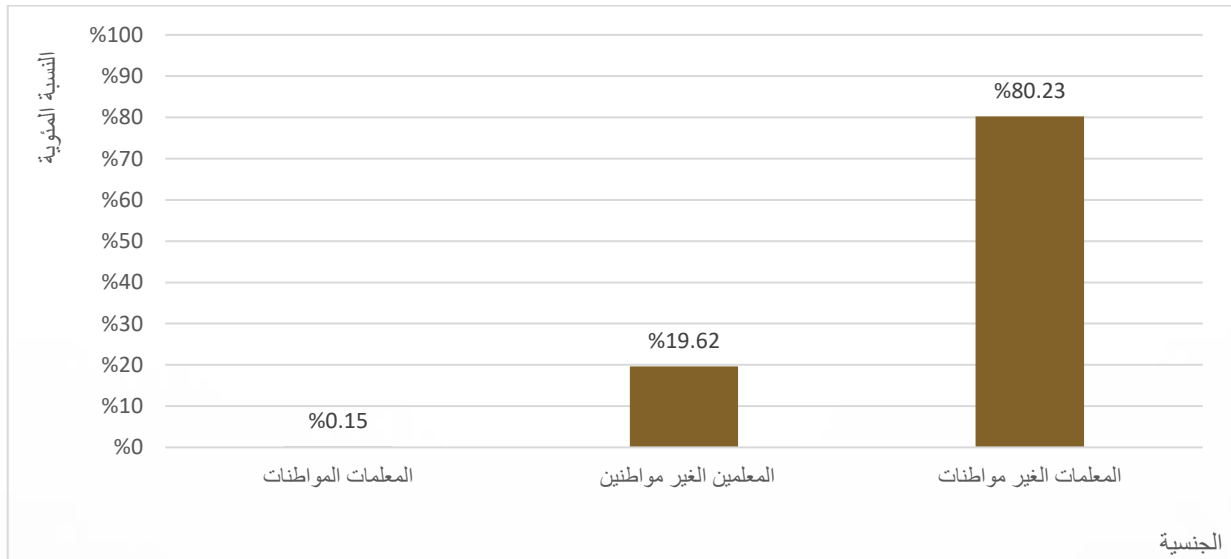
التوزيع النسبي للمعلمين في التعليم الخاص حسب النوع والجنسية في إمارة عجمان للعام الدراسي 2023/2022

الإجمالي	غير مواطن			مواطن			المرحلة التعليمية
	المجموع	أنثى	ذكر	المجموع	أنثى	ذكر	
%23.61	%23.57	%19.34	%4.23	%0.04	%0.04	%0.00	رياض أطفال
%26.04	%26.00	%20.95	%5.04	%0.04	%0.04	%0.00	حلقة أولى
%26.00	%25.96	%20.75	%5.21	%0.04	%0.04	%0.00	حلقة ثانية
%24.36	%24.33	%19.19	%5.14	%0.03	%0.03	%0.00	حلقة ثالثة
%100	%99.85	%80.23	%19.62	%0.15	%0.15	%0.00	الإجمالي

المصدر: مركز عجمان للإحصاء

#### شكل (1.2.2.3)

التوزيع النسبي للمعلمين في التعليم الخاص حسب الجنسية في إمارة عجمان للعام الدراسي 2023/2022





يشير الجدول (2.2.2.3) إلى أنه لن يكون هناك معلمين مواطنين ذكور في التعليم الخاص للعام الدراسي 2024/2023 بينما ستكون نسبة المعلمين غير المواطنين الذكور 19.39% من الإجمالي كما يوضح الشكل (2.2.2.3).

وأن نسبة المعلمات المواطنات المقدرة للعام الدراسي 2024/2023 هي 0.18% من الإجمالي وأن نسبة المعلمات غير المواطنات المقدرة هي 80.43% من الإجمالي.

#### جدول (2.2.2.3)

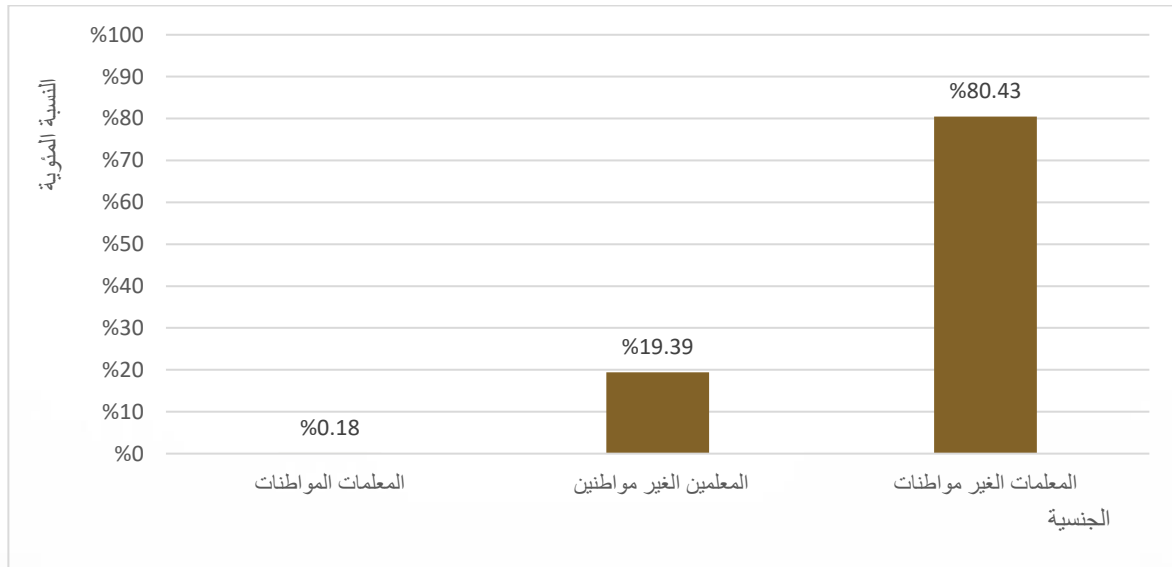
التوزيع النسبي للمعلمين في التعليم الخاص حسب النوع والجنسية في إمارة عجمان للعام الدراسي 2024/2023

الإجمالي	غير مواطن			مواطن			المرحلة التعليمية
	المجموع	أنثى	ذكر	المجموع	أنثى	ذكر	
%23.80	%23.76	%19.55	%4.20	%0.05	%0.05	%0.00	رياض أطفال
%25.86	%25.82	%20.87	%4.95	%0.05	%0.05	%0.00	حلقة أولى
%25.96	%25.91	%20.76	%5.15	%0.05	%0.05	%0.00	حلقة ثانية
%24.38	%24.34	%19.26	%5.08	%0.04	%0.04	%0.00	حلقة ثالثة
%100	%99.82	%80.43	%19.39	%0.18	%0.18	%0.00	الإجمالي

المصدر: مركز عجمان للإحصاء

#### شكل (2.2.2.3)

التوزيع النسبي للمعلمين في التعليم الخاص حسب الجنسية في إمارة عجمان للعام الدراسي 2024/2023



يشير الجدول (3.2.2.3) المقدر للعام الدراسي 2025/2024 بأنه لن يكون هناك معلمين مواطنين ذكور في التعليم الخاص بينما ستكون نسبة المعلمين غير المواطنين الذكور 19.59 % من الإجمالي كما يوضح الشكل (3.2.2.3).

وأن نسبة المعلمات المواطنات المقدره للعام الدراسي 2025/2024 هي 0.19% من الإجمالي وأن نسبة غير المواطنات المقدره تبلغ 80.21% من الإجمالي كما يوضح الشكل (3.2.2.3).

### جدول (3.2.2.3)

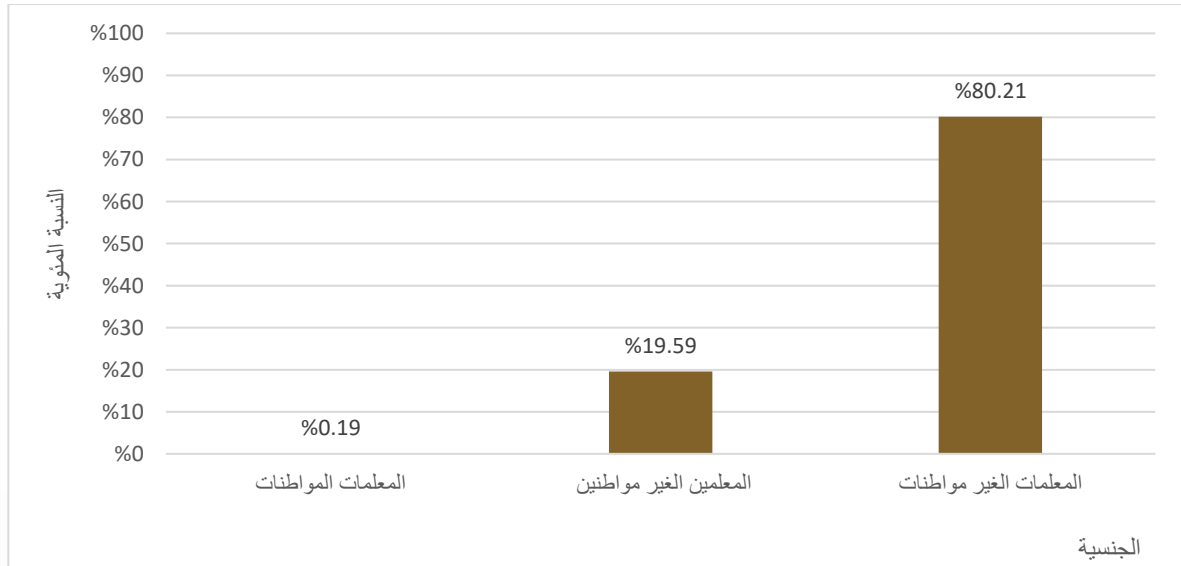
التوزيع النسبي للمعلمين في التعليم الخاص حسب النوع والجنسية في إمارة عجمان للعام الدراسي 2025/2024

الإجمالي	غير مواطن			مواطن			المرحلة التعليمية
	المجموع	أنثى	ذكر	المجموع	أنثى	ذكر	
%23.58	%23.53	%19.31	%4.22	%0.05	%0.05	%0.00	رياض أطفال
%25.89	%25.84	%20.87	%4.98	%0.05	%0.05	%0.00	حلقة أولى
%26.05	%25.99	%20.75	%5.24	%0.06	%0.06	%0.00	حلقة ثانية
%24.48	%24.44	%19.28	%5.16	%0.04	%0.04	%0.00	حلقة ثالثة
%100	%99.81	%80.21	%19.59	%0.19	%0.19	%0.00	الإجمالي

المصدر: مركز عجمان للإحصاء

### شكل (3.2.2.3)

التوزيع النسبي للمعلمين المقدر في التعليم الخاص حسب الجنسية في إمارة عجمان للعام الدراسي 2025/2024



يشير الجدول (4.2.2.3) إلى أنه لن يكون هناك معلمين مواطنين ذكور في التعليم الخاص للعام الدراسي 2026/2025، بينما نسبة المعلمين غير المواطنين الذكور ستبلغ 19.54% من الإجمالي كما يوضح الشكل (4.2.2.3).

وأن نسبة المعلمات المواطنات المقدرة للعام الدراسي 2026/2025 هي 0.18% من الإجمالي وأن نسبة المعلمات غير المواطنات المقدرة تبلغ 80.28% من الإجمالي كما يوضح الشكل (4.2.2.3).

#### جدول (4.2.2.3)

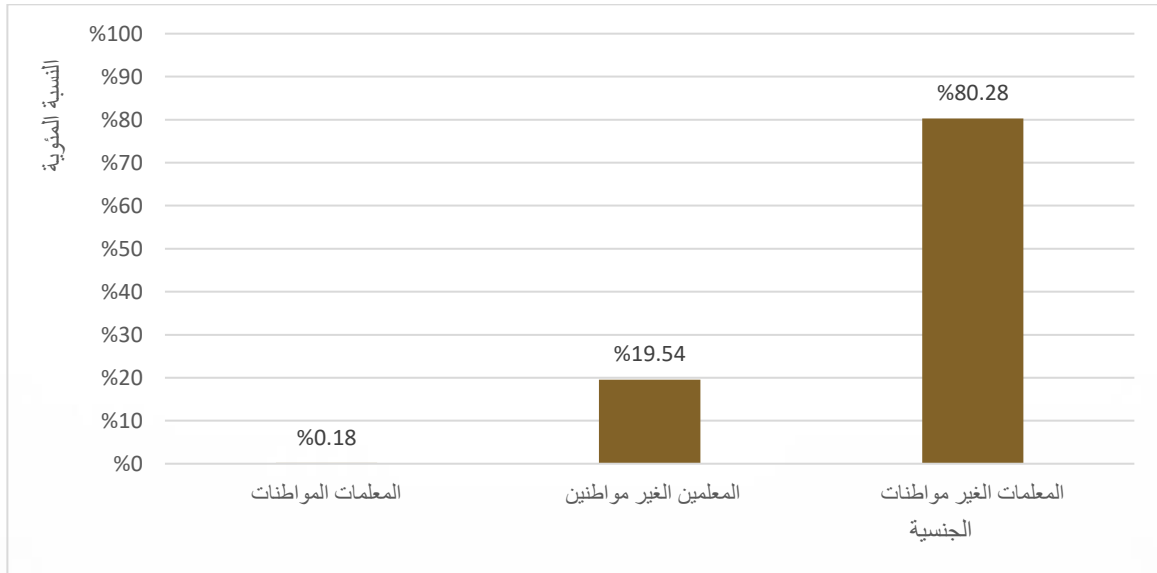
التوزيع النسبي للمعلمين في التعليم الخاص حسب النوع والجنسية في إمارة عجمان للعام الدراسي 2026/2025

المرحلة التعليمية	غير مواطن			مواطن			الإجمالي
	المجموع	أنثى	ذكر	المجموع	أنثى	ذكر	
رياض أطفال	23.63%	19.40%	4.22%	0.04%	0.04%	0.00%	23.67%
حلقة أولى	25.88%	20.89%	4.99%	0.04%	0.04%	0.00%	25.92%
حلقة ثانية	25.95%	20.75%	5.20%	0.06%	0.06%	0.00%	26.01%
حلقة ثالثة	24.37%	19.24%	5.13%	0.04%	0.04%	0.00%	24.40%
الإجمالي	99.82%	80.28%	19.54%	0.18%	0.18%	0.00%	100%

المصدر: مركز عجمان للإحصاء

#### الشكل (4.2.2.3)

التوزيع النسبي للمعلمين في التعليم الخاص حسب الجنسية في إمارة عجمان للعام الدراسي 2026/2025



يوضح الشكل (5.2.2.3). المقدر للعام الدراسي 2027/2026 أن نسبة 0.20% للمعلمين في التعليم الخاص ستكون من المعلمين المواطنين و أن نسبة 99.80% هي للمعلمين الغير مواطنين. ويوضح الجدول (5.2.2.3) أن نسبة المعلمات المواطنات المقدرة هي 0.20% من الإجمالي، و 80.29% للمعلمات غير المواطنات، بينما من المتوقع أن لا يكون هناك معلم مواطن في جميع المراحل التعليمية، وستبلغ نسبة المعلمين غير المواطنين 19.51% من الإجمالي العام.

#### جدول (5.2.2.3)

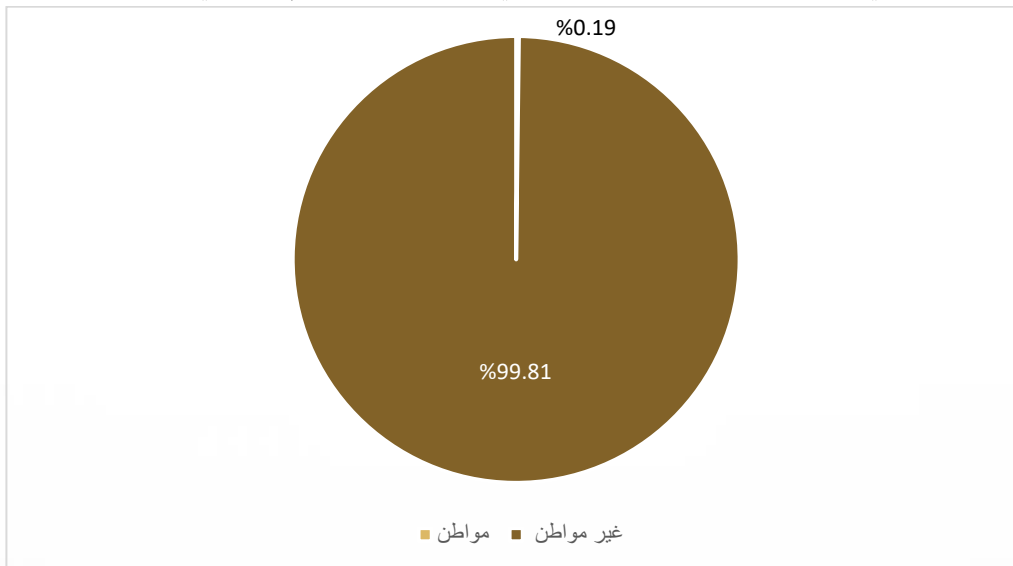
التوزيع النسبي للمعلمين في التعليم الخاص حسب النوع والجنسية في إمارة عجمان للعام الدراسي 2027/2026

الإجمالي	غير مواطن			مواطن			المرحلة التعليمية
	المجموع	أنثى	ذكر	المجموع	أنثى	ذكر	
%23.69	%23.64	%19.42	%4.22	%0.05	%0.05	%0.00	رياض أطفال
%25.89	%25.84	%20.87	%4.97	%0.05	%0.05	%0.00	حلقة أولى
%26.01	%25.95	%20.75	%5.20	%0.06	%0.06	%0.00	حلقة ثانية
%24.41	%24.37	%19.25	%5.12	%0.04	%0.04	%0.00	حلقة ثالثة
%100	%99.80	%80.29	%19.51	%0.20	%0.20	%0.00	الإجمالي

المصدر: مركز عجمان للإحصاء

#### الشكل (5.2.2.3)

المعلمين في التعليم الخاص حسب الجنسية في إمارة عجمان للعام الدراسي 2027/2026



# الفصل الرابع القوى العاملة

## مقدمة

يعتبر توفير بيانات القوى العاملة أمراً حيوياً ومحورياً في رسم سياسة التنمية المحلية للإمارة لأنها تساعد على تحقيق فهم أكبر لإتجاهات النمو وتطور الأداء الاقتصادي المحلي، بشكل عام توفير أساس معلوماتي موثوق وتعزيز القدرة على إتخاذ القرارات ورسم السياسات، وكذلك المساهمة في إثراء قواعد المعلومات بشكل يدعم فهم الباحثين والمختصين لمختلف جوانب التنمية المستدامة في إمارة عجمان كون هذه القواعد تعمل على تعزيز القدرة في تخصيص الموارد الملائمة لمختلف جوانب التنمية المستدامة للإمارة. ويتناول هذا الفصل المحاور التالية:

- تقديرات إجمالي العاملين المسجلين.
- تقديرات الموظفين المشتغلين في الدوائر المحلية.

### 1.4 تقديرات إجمالي العاملين المسجلين

إن التحول الديموغرافي للسكان يؤثر بشكل كبير على التغيرات في سوق العمل حيث يتوقع حدوث تغيرات اقتصادية وثقافية واجتماعية كالتسارع في تبني تقنيات جديدة في مختلف القطاعات والاهتمام بجودة حياة العاملين وارتفاع أعداد الشركات الناشئة<sup>1</sup>، ويبين كل من الجدول والشكل (1.4) تقديرات إجمالي العاملين المسجلين في إمارة عجمان حيث من المتوقع أن يرتفع إجمالي العاملين المسجلين في إمارة عجمان خلال الأعوام 2024-2022 حيث سيبلغ 243,441 عاملاً بنهاية عام 2022 ثم يرتفع ليبلغ 248,424 عاملاً في عام 2024، فيما سيبلغ 245,660 عاملاً بحلول عام 2025، و246,399 عاملاً بحلول عام 2026.

### جدول (1.4)

تقديرات إجمالي العاملين المسجلين في إمارة عجمان خلال الأعوام 2026-2022

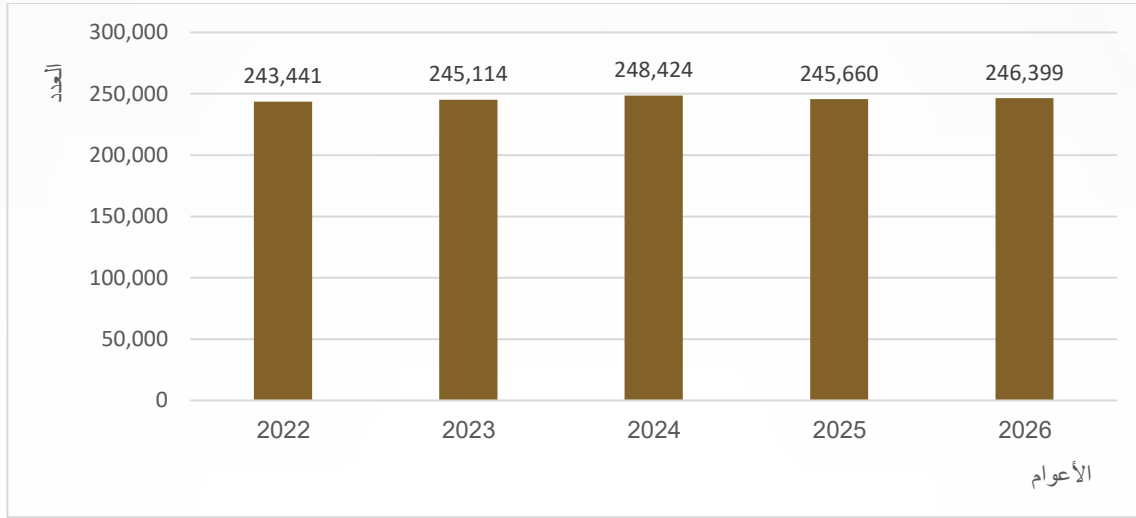
إجمالي العاملين	الأعوام
243,441	2022
245,114	2023
248,424	2024
245,660	2025
246,399	2026

المصدر: مركز عجمان للإحصاء

<sup>1</sup> <https://www.emaratallyoum.com/business/arab-and-inter/2022-08-02-1.1655156>

#### شكل (1.4)

#### تقديرات إجمالي العاملين المسجلين في إمارة عجمان خلال الأعوام 2022-2026



#### 2.4 تقديرات الموظفين المشتغلين في الدوائر المحلية

من المتوقع في عام 2022 أن تبلغ نسبة الموظفين الذكور المشتغلين في الدوائر المحلية 69.98% و 30.02% منهم من الإناث كما يوضح كل من الجدول والشكل (2.4).  
بينما من المتوقع أن ترتفع نسبة الإناث المشتغلين في الدوائر الحكومية لتبلغ 30.29% من الإجمالي في عام 2023.

نسبة الذكور في الدوائر الحكومية تتراوح بين 69.64% و 69.98% خلال الأعوام 2022-2026 فيما تتراوح نسبة الإناث بين 30.02% و 30.36% من إجمالي المشتغلين بالدوائر الحكومية خلال الفترة المذكورة.

#### جدول (2.4)

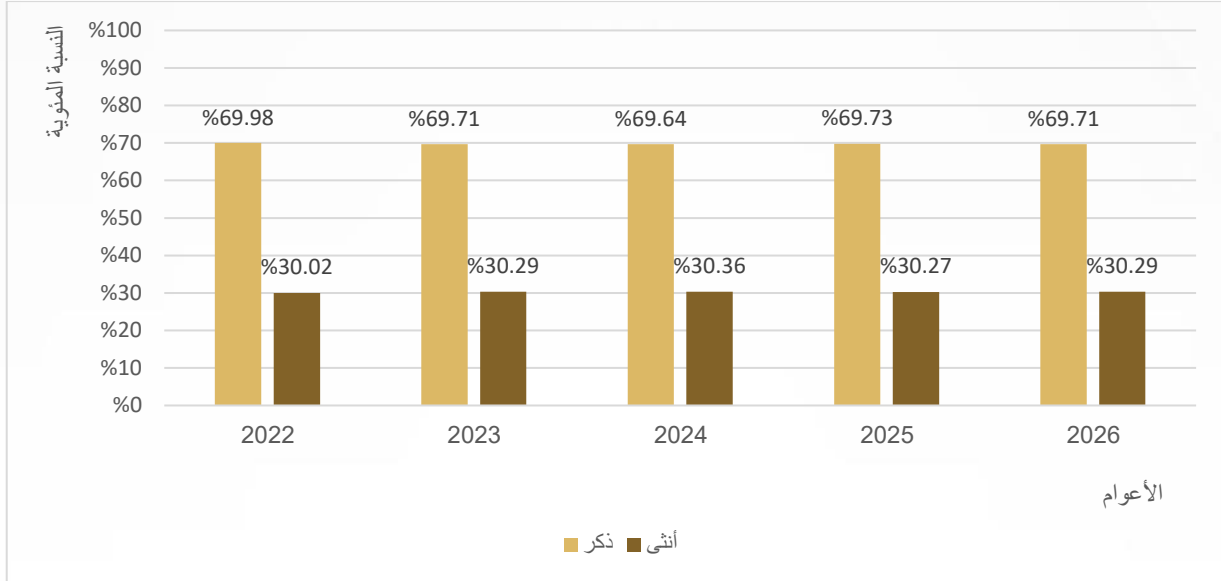
#### التوزيع النسبي للمشتغلين في الدوائر المحلية حسب النوع في إمارة عجمان خلال الأعوام 2022-2026

الأعوام	ذكر	أنثى	المجموع
2022	69.98%	30.02%	100%
2023	69.71%	30.29%	100%
2024	69.64%	30.36%	100%
2025	69.73%	30.27%	100%
2026	69.71%	30.29%	100%

المصدر: مركز عجمان للإحصاء

شكل (2.4)

التوزيع النسبي للمشتغلين في الدوائر المحلية حسب النوع في إمارة عجمان خلال الأعوام 2022-2026





# الفصل الخامس البيئة

## مقدمة

إن القائمين على التخطيط ومتابعة التنمية بحاجة لإحصاءات مقدرة في كافة جوانب الحياة ولا تقل تقديرات البيئة أهمية عن تقديرات السكان والتعليم حيث أن هذه التقديرات تحافظ على التنوع البيئي ومواردها وتقلل من السلوكيات التي تمثل خطراً على البيئة مثل النفايات فتعتبر النفايات بمختلف أشكالها الصلبة والسائلة من الملوثات الرئيسية للبيئة، وقد أصبحت تنتج بكميات كبيرة ومتزايدة بصورة سنوية في إمارة عجمان بسبب عوامل الزيادة السكانية وزيادة التحضر والتحسين في مستوى المعيشة وزيادة الرفاهية، والتقدم التكنولوجي السريع، هذه العوامل أدت إلى زيادة كمية وتنوع النفايات المتولدة من مختلف الأنشطة، وقد توجهت إمارة عجمان في عام 2021 إلى تحويل النفايات إلى طاقة<sup>1</sup> لجعل الإمارة أكثر استدامة مما يساهم ذلك في الحد من الانبعاثات التي تنجم عن دفن النفايات، ونقلها إلى مواقع المكبات وسيتناول هذا الفصل المواضيع التالية:

- تقدير نسبة النفايات الخطرة وغير الخطرة.
- تقدير معدل نصيب الفرد اليومي من النفايات.

### 1.5 النفايات الخطرة وغير الخطرة

يتبين من النتائج الإرتفاع الطفيف في نسب النفايات الخطرة وغير الخطرة لذا يتوجب وضع السياسات والمبادرات التي تساهم في التقليل من آثار النفايات كالتقليل من استخدام الأوراق كما قام مركز عجمان للإحصاء بتطبيق مبادرة إحصاء بلا ورق.

توضح بيانات الجدول (1.5) التوزيع النسبي للنفايات الخطرة وغير خطرة في إمارة عجمان خلال الأعوام 2022-2026.

وتشير التقديرات الخاصة بالنفايات الغير خطرة أنه ستبلغ نسبتها 99.01% من الإجمالي في العام 2022، ومن المتوقع أن ترتفع هذه النسبة في العام 2026 لتصل إلى 99.10% من إجمالي النفايات، وستبلغ النفايات غير الخطرة أعلى نسب لها في عام 2023 حيث يتوقع أن تبلغ نسبة 99.12%.

أما بالنسبة للنفايات الخطرة فيتوقع أن تنخفض النسبة من 0.99% من إجمالي النفايات في عام 2022 إلى 0.90% بحلول العام 2026. ومن المتوقع أن تبلغ أقل نسبة للنفايات الخطرة 0.88% في عام 2023.

<sup>1</sup> <https://scc.ajman.ae/ar/node/794>

جدول (1.5)

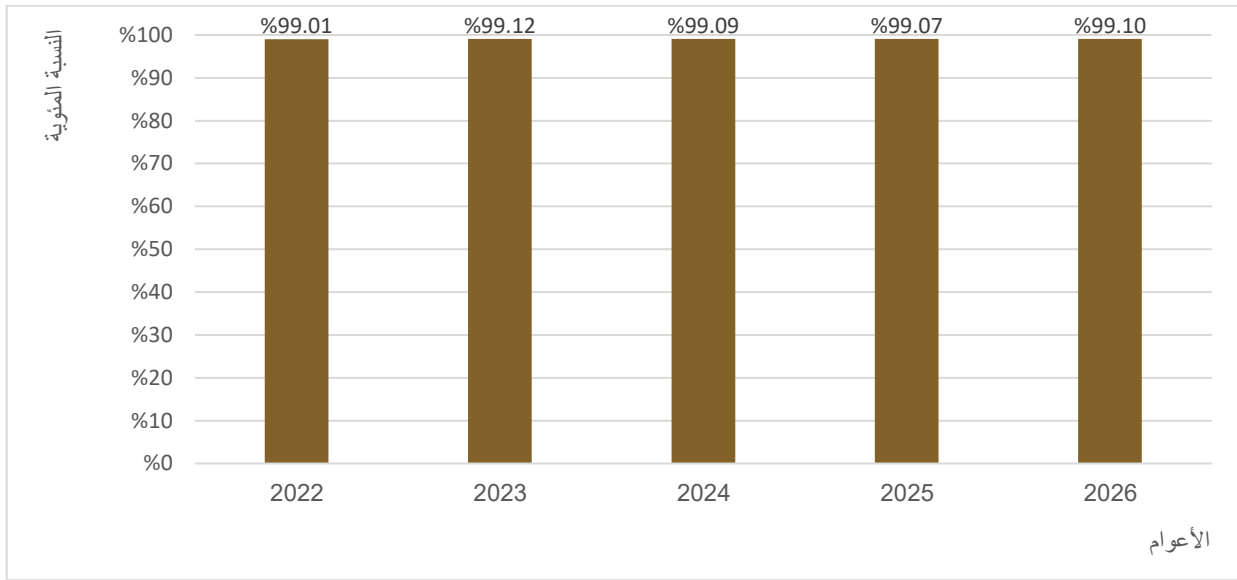
التوزيع النسبي للنفايات الخطرة والغير خطيرة في إمارة عجمان خلال الأعوام 2022-2026

الأعوام	النفايات الخطرة	النفايات غير الخطرة	المجموع
2022	%0.99	%99.01	%100
2023	%0.88	%99.12	%100
2024	%0.91	%99.09	%100
2025	%0.93	%99.07	%100
2026	%0.90	%99.10	%100

المصدر: مركز عجمان للإحصاء

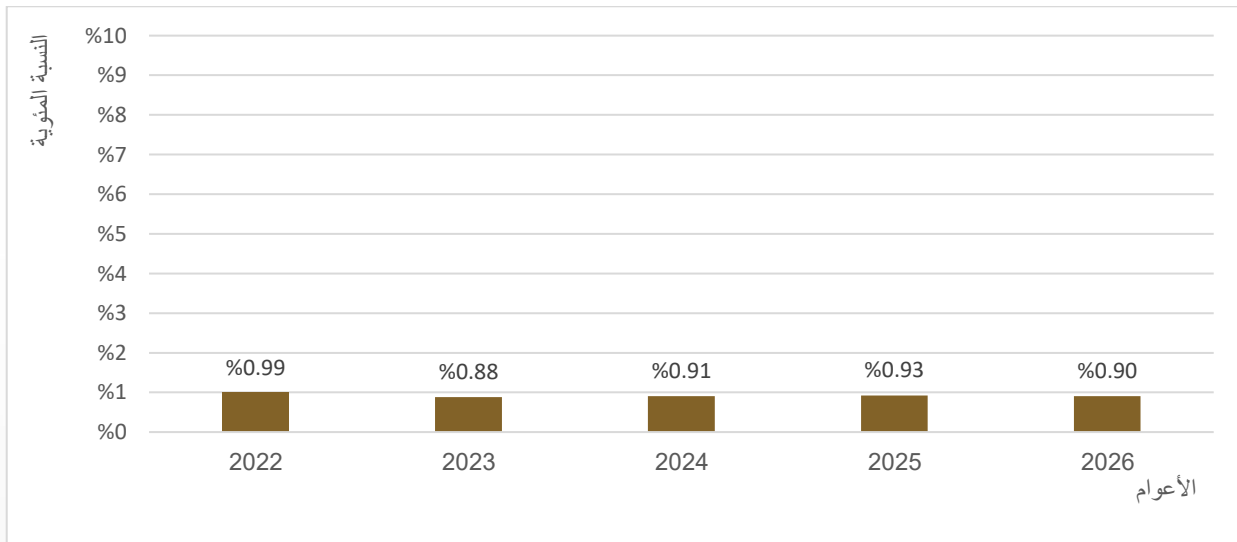
شكل (1.1.5)

التوزيع النسبي للنفايات غير الخطرة في إمارة عجمان خلال الأعوام 2026-2022



شكل (2.1.5)

التوزيع النسبي للنفايات الخطرة في إمارة عجمان خلال الأعوام 2026-2022



## 2.5 تقدير معدل نصيب الفرد اليومي من النفايات

يعد النمو السكاني والأنشطة الاقتصادية والأنماط الاستهلاكية للسكان سبباً في زيادة كميات النفايات حيث أن التوجه إلى تناول الوجبات السريعة والمنتجات المعلن عنها بشكل كبير ساهم في انتشار الغازات والملوثات نتيجة تحلل بقايا الوجبات وعوادم سيارات التوصيل وتحليل علب المنتجات ما يؤدي إلى احتياج موارد بشرية ومادية لمعالجة هذه النفايات حيث من الضروري نشر الوعي بين السكان واستخدام المواد القابلة لإعادة التدوير.

يبين الجدول (2.5) تقدير معدل نصيب الفرد اليومي من النفايات في إمارة عجمان خلال الأعوام 2022-2026، حيث يتوقع أن يبلغ نصيب الفرد اليومي من النفايات 0.00539 كجم/يوم في عام 2022، ثم ترتفع في عام 2023 لتبلغ 0.00545 كجم/يوم ومن المتوقع أن ينخفض نصيب الفرد خلال عام 2024 ليبلغ 0.00542 كجم/يوم ويستمر في الإنخفاض في عام 2025 ليبلغ 0.00526 كجم/يوم وسيبلغ 0.00522 كجم/يوم في عام 2026.

### جدول (2.5)

تقدير معدل نصيب الفرد اليومي من النفايات في إمارة عجمان للأعوام 2026-2022

الوحدة: كجم/يوم

نصيب الفرد اليومي من النفايات	الأعوام
0.00539	2022
0.00545	2023
0.00542	2024
0.00526	2025
0.00522	2026

المصدر: مركز عجمان للإحصاء

## التوصيات

بناءً على النتائج التي تم ذكرها في الفصول السابقة تم وضع التوصيات التالية:

### 1. المواليد

- زيادة التوعية وتشجيع الإنجاب وتوفير كافة التسهيلات والخدمات الطبية.
- حث الجهات المختصة على إعطاء أولوية خاصة لمعالجة مشاكل العقم وعدم الإنجاب في الخطط الصحية.
- العمل على افتتاح العديد من مراكز الإخصاب والمساعدة على الإنجاب على مستوى الإمارة.
- التعاون مع الجهات المختصة لإجراء البحوث والدراسات لأهم الأسباب والعوامل المسببة للعقم.
- وضع تسهيلات أكثر للام العاملة كزيادة فترة الامومة أو منحها ساعات إضافية للرضاعة.
- منح مكافآت مالية وميزات لكل مولود حي.

### 2. عقود الزواج

- زيادة منح الزواج التي يتم اعطاؤها للمواطنين لتشجيعهم على الزواج.
- تقديم الإرشاد الأسري للمقبلين على الزواج وللمبتدئين في الحياة الزوجية.
- تعميم تجارب الإصلاح الأسري على محاكم الدولة.
- تشجيع الشباب للانضمام لبرنامج التأهيل الزواجي .
- نشر الأبحاث والدراسات وتبادل المعرفة والتجارب الإيجابية حول الأسرة.

### 3. واقعات الطلاق

- تقديم الإرشاد والدعم للمقبلين على الزواج من الشباب.
- الاهتمام بقضية الطلاق بشكل أكبر و إدراجها ضمن المناهج التعليمية والتربوية لتوضيح مدى خطورة وأثار هذه القضية.
- التوعية بسلبيات الطلاق وأثره في المجتمع ومسبباته عن طريق البرامج التوعوية.

### 4. كبار السن

- توفير كافة الاحتياجات الصحية والاجتماعية لكبار السن.
- توفير المسارات والطرق المخصصة لكبار السن.

## 5. التعليم

- عمل الخطط اللازمة لاستيعاب الأعداد المتزايدة من الطلاب والمعلمين.

## 6. النفايات الخطرة وغير خطيرة

- تكثيف الجهود لزيادة تحويل النفايات الغير خطيرة إلى طاقة لتعزيز استدامة الموارد الطبيعية.

## المراجع

- تقرير الإسقاطات السكانية والقطاعية لإمارة عجمان 2018 – 2030 - مركز عجمان للإحصاء
- تقرير القوى العاملة لعام 2021 (إصدار خاص) -مركز عجمان للإحصاء - 2021  
<https://scc.ajman.ae/ar/node/653>
- تقرير إحصاءات الزواج والطلاق لعام (إصدار خاص) 2020 -مركز عجمان للإحصاء -2021  
<https://scc.ajman.ae/ar/node/676>
- معجم المصطلحات المستخدمة في مركز عجمان للإحصاء - مركز عجمان للإحصاء - 2020  
<https://scc.ajman.ae/ar/node/494>
- تقرير حالة البيئة في إمارة أبوظبي 2017 -هيئة البيئة، أبوظبي -2017  
<https://www.soe.ae/wp-content/uploads/2017/11/arabic>
- مفهوم الاستشراف (علم المستقبل)- محمد بن عبدالرحمن مدني - 2017  
<https://allaiwalmadani.wordpress.com>