

حكومة عجمان

Government of Ajman

مركز الإحصاء والتنافسية

Statistics and Competitiveness Center

تقرير مؤشر

نسبة رضا أصحاب المنشآت

عن المسح الاقتصادي 2021



إصدار نوفمبر 2021

www.scc.ajman.ae

جميع الحقوق محفوظة © مركز الإحصاء والتنافسية

حكومة عجمان - الإمارات العربية المتحدة @ 2021

يمنع نسخ أو استعمال أي جزء من هذا الكتاب من قبل أي شخص أو شركة أو جهة بأية وسيلة تصويرية أو إلكترونية أو ميكانيكية بما في ذلك التسجيل الفوتغرافي والتسجيل على أقراص مقروءة أو بأية وسيلة نشر أخرى بما فيها حفظ المعلومات واسترجاعها دون الحصول على موافقة مسبقة صادرة من مركز عجمان للإحصاء والتنافسية،

حكومة عجمان، دولة الإمارات العربية المتحدة.

في حالة الاقتباس يرجى الإشارة إلى المطبوعة كالتالي:

مركز عجمان للإحصاء والتنافسية- حكومة عجمان
تقرير مؤشر نسبة رضا أصحاب المنشآت عن المسح الاقتصادي 2021
الإصدار الثالث-2021

للتواصل وطلب البيانات الإحصائية يرجى التواصل:

مركز عجمان للإحصاء والتنافسية

البريد الإلكتروني: info.scc@ajman.ae

رقم الهاتف: +971 6 701 6770

الموقع الإلكتروني: scc.ajman.ae

ص.ب: 6556، عجمان - دولة الإمارات العربية المتحدة

    @sccajman

التعريف بمركز عجمان للإحصاء والتنافسية

تم إنشاء "مركز عجمان للإحصاء و التنافسية " استناداً للمرسوم الأميري رقم (28) لسنة 2017 .

ويعتبر المركز هو الجهة المختصة محلياً في إمارة عجمان والمصدر الرئيس والمرجع الوحيد فيها في الشؤون الإحصائية و التنافسية المنصوص عليها في هذا المرسوم. يهدف المركز إلى تحقيق الغايات التالية:

1. تنظيم وتطوير العمل الإحصائي بما يحقق مصالح الدولة والإمارة.
2. بناء نظام إحصائي محلي متكامل.
3. رفع القدرة التنافسية للإمارة في مختلف القطاعات.
4. المساهمة في تعزيز مكانة الإمارة في تقارير التنافسية المحلية والعالمية.
5. دعم منظومة إتخاذ القرار في الحكومة ببيانات ومعلومات دقيقة وحديثة.

الرؤية



بالمعرفة نعزز مستقبل عجمان.

الرسالة



الإرتقاء بالعمل الإحصائي والتنافسي من خلال تطبيق أفضل الممارسات بإتباع المنهجيات العلمية الإحصائية والمعايير الموصى بها دولياً لتلبي إحتياجات مستخدمي البيانات ومنتخذي القرار في الإمارة.

القيم



الجودة / الحيادية / الإحترافية / الموثوقية / الإبداع والابتكار / السرية / الشفافية

تقرير مؤشر نسبة رضا
أصحاب المنشآت عن المسح
الاقتصادي 2021

المحتويات

6	الملخص التنفيذي
7	الفصل الأول
7	المنهجية
7	المقدمة
7	1.1 أهداف المؤشر
7	2.1 أهمية المؤشر
7	3.1 منهجية قياس المؤشر
8	4.1 دورية القياس
8	5.1 نطاق القياس
8	6.1 طريقة جمع البيانات
8	7.1 المحاور الرئيسية التي سيتم قياسها لإستخراج المؤشر
9	الفصل الثاني
9	تحليل النتائج
9	1.2 الرضا عن مسح المنشآت الاقتصادية في إمارة عجمان لعام 2021
12	2.2 الرضا عن الباحث الميداني الذي جمع بيانات مسح المنشآت الاقتصادية في إمارة عجمان لعام 2021
15	3.2 استمارة مسح المنشآت الاقتصادية في إمارة عجمان لعام 2021
17	4.2 الملاحظات والمقترحات
18	المراجع
19	المرفقات

الملخص التنفيذي

إنطلاقاً من رؤية واستراتيجية مركز عجمان للإحصاء والتنافسية يقوم المركز بإعداد عددٍ من استطلاعات الرأي ومن ضمنها استطلاع رضا أصحاب المنشآت والذي استُخرج منه مؤشر الرضا عن مسح المنشآت الاقتصادية العاملة بإمارة عجمان من أجل التعرف على مستوى رضا أصحاب المنشآت عن المسح. ويهدف مؤشر الرضا عن مسح المنشآت الاقتصادية إلى التعرف على أداء ومستوى الباحثين وطبيعة الأسئلة الموضوعية بالإستبيان بالإضافة إلى مدى رضاهم عن المسح، والذي تم عن طريق إرسال الروابط للمعنيين أو الزيارة الميدانية وذلك من أجل معرفة إتجاهات وآراء الفئات المعنية بناء على النتائج المُتحصّلة.

وفيما يلي أهم ما ورد في التقرير:

- بلغ عدد المنشآت المشاركة في الإستبيان 309 منشأة.
- 99.7% من إجمالي المشاركين بالإستبيان راضين عن مركز عجمان للإحصاء والتنافسية وبعده 308 منشأة.
- بلغت نسبة الرضا عن مسح المنشآت الاقتصادية 99.0% من الإجمالي .
- انخفضت نسبة الرضا عن أسئلة المسح من 98% لعام 2020 إلى 97.4% لعام 2021.
- بلغت نسبة الرضا عن الباحث الميداني الذي جمع بيانات المسح 99.5% من الإجمالي.
- بلغت نسبة الذين يمكنهم القيام بتعبئة الاستمارة دون مساعدة بدرجة ممتازة وجيدة 90.9% من الإجمالي.
- أفاد 94.3% من إجمالي المشاركين وبدرجات ممتازة وجيدة أن الاستمارة الإلكترونية صديقة للمستخدم (user friendly) من حيث سهولة الاستخدام والوضوح .
- إن 71.6% من أصحاب المنشآت الذين قاموا بتعبئة الاستمارة بأنفسهم إلكترونياً أفادوا بأن أسئلة الاستمارة متاحة بلغة مفهومة بدرجة ممتازة و 1.1% منهم يرى أنها ضعيفة.

الفصل الأول

المنهجية

المقدمة

يعتبر مؤشر نسبة الرضا عن مسح المنشآت الاقتصادية من المؤشرات الإحصائية التي يقوم مركز عجمان للإحصاء والتنافسية بإعدادها سنوياً عن طريق إجراء إستطلاع رأي يتم من خلاله معرفة رأي المستثمرين أو أصحاب المنشآت عن أسئلة المسح ومستوى أداء الباحثين بالإضافة إلى رضاهم عن المسح وذلك من أجل توفير بيانات وإحصاءات ومؤشرات عالية الجودة تدعم إتخاذ القرار في الإمارة.

1.1 أهداف المؤشر

- تحسين وتطوير آلية إجراء المسوح الميدانية التي يقدمها المركز.
- الإستجابة بشكل أكثر فعالية لإحتياجات أصحاب المنشآت الاقتصادية بطريقة بسيطة وعملية.
- تحديد ومعالجة مواطن القصور والضعف إن وجدت.
- تزويد المركز بالمعلومات التي توضح جودة المسوح التي يقدمها المركز.

2.1 أهمية المؤشر

- التعرف على أداء ومستوى الباحثين وطبيعة الأسئلة الموضوعية بالإستبيان بالإضافة إلى مدى رضا أصحاب المنشآت عن المسح.
- توفير معلومات وبيانات يمكن الإعتماد عليها في تحسين وتطوير آلية تنفيذ المسوح الاقتصادية في المستقبل لإمارة عجمان.

3.1 منهجية قياس المؤشر

1.3.1 المرحلة التحضيرية

تم حصر عدد المنشآت الاقتصادية التي سيتم إستيفاء البيانات منهم في المرحلة التحضيرية وتحديد أسلوب جمع البيانات، بالإضافة إلى إعداد وتصميم أسئلة الإستبيان ووضع الخطة الزمنية لقياس المؤشر.

2.3.1 المرحلة التنفيذية

في هذه المرحلة تم توزيع روابط الإستبيان عن طريق الرسائل النصية لأصحاب المنشآت والاتصال بالمعنيين من قبل فريق من مركز عجمان للإحصاء والتنافسية، بالإضافة إلى مراجعة البيانات المدخلة، ومن ثم تم سحب البيانات من قاعدة البيانات واستخراج الجداول الأولية وتدقيقها.

3.3.1 مرحلة استخلاص النتائج ونشر التقرير

- يتم في هذه المرحلة استخلاص النتائج حسب المراحل التالية:
- تحليل البيانات المستخرجة في المرحلة السابقة واستخلاص النتائج والتوصيات.
- كتابة تقرير عن المؤشر وتدقيقه ومراجعته تمهيداً لنشره.
- اعتماد التقرير وإعداد التوصيات والمقترحات.

4.1 دورية القياس

سنوياً أثناء إستيفاء إستمارة المسح.

5.1 نطاق القياس

أصحاب المنشآت الاقتصادية الذين شملهم مسح المنشآت الاقتصادية لعام 2021.

6.1 طريقة جمع البيانات

تم جمع البيانات عن طريق الإستمارة الإلكترونية التي تم إعدادها من قبل مركز عجمان للإحصاء والتنافسية والذي قام بدوره بإرسال روابط الإستبيان عن طريق الرسائل النصية والتواصل معهم عبر الهاتف من موظفي مركز عجمان للإحصاء والتنافسية.

7.1 المحاور الرئيسية التي سيتم قياسها لإستخراج المؤشر

- الرضا عن مسح المنشآت الاقتصادية.
- الرضا عن الباحثين الميدانيين.
- أسئلة استمارة مسح المنشآت الاقتصادية.

الفصل الثاني

تحليل النتائج

تعتبر المسوح الاقتصادية السنوية من المشاريع الإحصائية المهمة التي تساهم في توفير بيانات ومعلومات حديثة وموثوقة عن المنشآت الاقتصادية العاملة في اقتصاد الإمارة للعام السابق، وتغطي سلسلة المسوح الاقتصادية قطاع الصناعة التحويلية، الصناعة الإستخراجية، التجارة الداخلية، الخدمات، التشييد، الأنشطة المالية وأنشطة التأمين، النقل والتخزين، وإمدادات المياه والصرف الصحي.

وتماشياً مع إستراتيجية مركز عجمان للإحصاء والتنافسية، ومن أجل رفع مستوى كفاءة المشاريع وتطويرها في المستقبل قام المركز بتقييم أداء وفعالية وجودة المشاريع والمبادرات والمسوح الذي ينفذها. لذا جاء " مؤشر نسبة رضا أصحاب المنشآت عن المسح الاقتصادي 2021" من أجل الوقوف على مستوى رضا أصحاب المنشآت عن مسح المنشآت الاقتصادية العاملة بالإمارة.

1.2 الرضا عن مسح المنشآت الاقتصادية في إمارة عجمان لعام 2021

1.1.2 الرضا عن مركز عجمان للإحصاء والتنافسية

يعتبر المركز الجهة المختصة محلياً في إمارة عجمان والمصدر الرئيس والمرجع الوحيد فيما في الشؤون الإحصائية والتنافسية، لذلك يقوم مركز عجمان للإحصاء والتنافسية بالعديد من المسوح لجمع البيانات كما يقوم بعدد من المبادرات، ويبين الشكل (1.1.2) أن 99.7% من الإجمالي راضين عن المركز بعدد 308 منشأة فيما بين الجدول (1.1.2) أن صاحب منشأة واحدة فقط غير راضي عن مركز عجمان للإحصاء والتنافسية.

جدول (1.1.2)

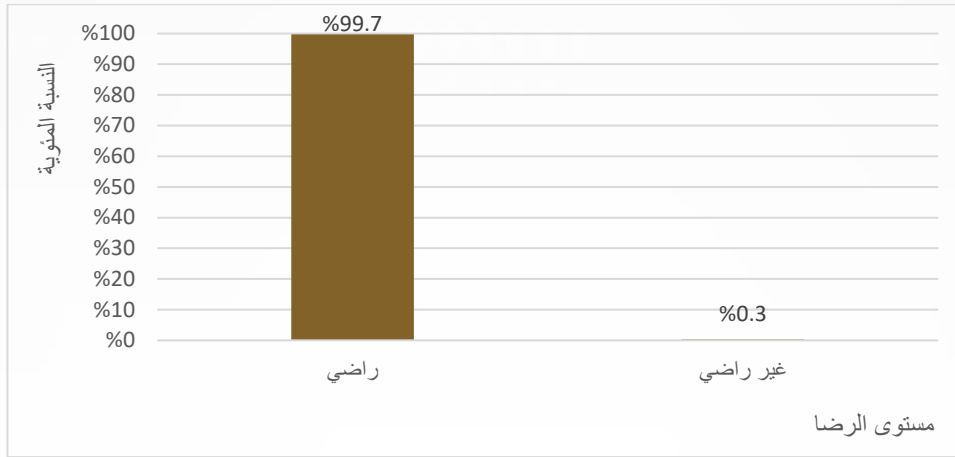
الرضا عن مركز عجمان للإحصاء والتنافسية في إمارة عجمان لعام 2021

النسبة المئوية	العدد	مستوى الرضا
%99.7	308	راضي
%0.3	1	غير راضي
%100	309	المجموع

المصدر: مركز عجمان للإحصاء والتنافسية

شكل (1.1.2)

الرضا عن مركز عجمان للإحصاء والتنافسية في إمارة عجمان لعام 2021



2.1.2 الرضا عن مسح المنشآت الاقتصادية في إمارة عجمان لعام 2021

نُفذ مسح المنشآت الاقتصادية العاملة بإمارة عجمان خلال الفترة من 2021/9/5 لغاية 2021/11/18 حيث تم إعداد الإستمارة وسحب العينة بالمشح وتنفيذ المشح حسب آلية وخطة العمل بالمركز، وأثناء إجراءات المشح تم تنفيذ استطلاع الرضا عن مسح المنشآت الاقتصادية العاملة في إمارة عجمان لعام 2021 حيث وضحت النتائج أن إجمالي عدد المنشآت الاقتصادية التي تم استيفاء بياناتهم عن الرضا عن مسح المنشآت الاقتصادية بلغ 309 منشأة من أصل 1370 منشأة اقتصادية تم استكمال جمع بياناتهم في مسح المنشآت الاقتصادية العاملة بإمارة عجمان.

تشير النتائج في الجدول (2.1.2) أن مستوى الرضا لدى المنشآت المشاركة في مسح المنشآت الاقتصادية بلغ نسبة 99% من إجمالي حجم العينة بينما بلغ مستوى عدم الرضا عن المشح 1% من إجمالي بعدد 3 منشآت فقط.

وهذا يفسر أن الغالبية العظمى من المنشآت الاقتصادية راضية على إعداد وتنفيذ مسح المنشآت الاقتصادية وليس لديهم أي تحفظ على ذلك. ويبين الشكل (2.1.2) التوزيع النسبي للرضا عن مسح المنشآت الاقتصادية.

جدول (2.1.2)

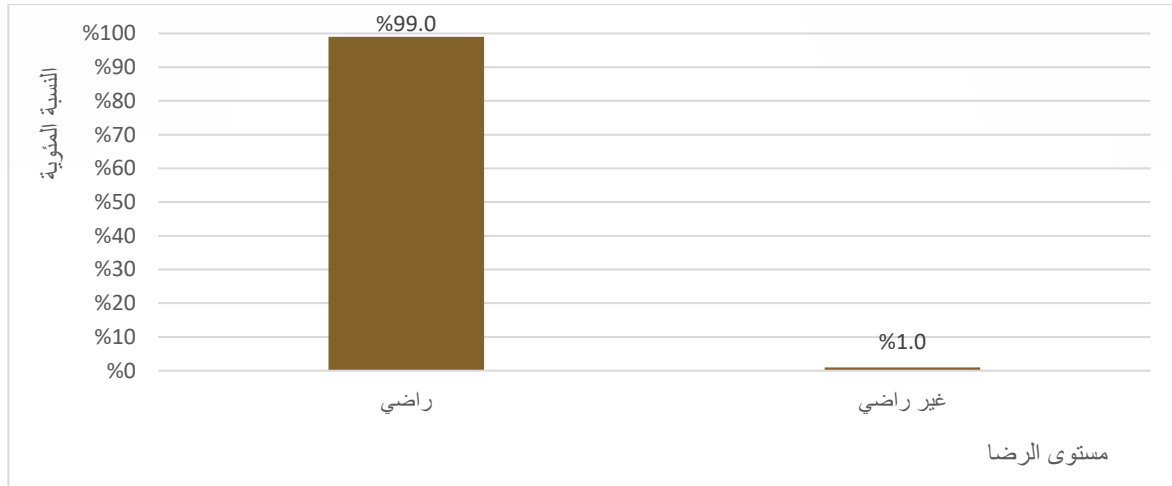
الرضا عن مسح المنشآت الاقتصادية في إمارة عجمان لعام 2021

النسبة المئوية	العدد	مستوى الرضا
99.0%	306	راضي
1.0%	3	غير راضي
100%	309	المجموع

المصدر: مركز عجمان للإحصاء و التنافسية

شكل (2.1.2)

التوزيع النسبي للرضا عن مسح المنشآت الاقتصادية في إمارة عجمان لعام 2021



3.1.2 الرضا عن أسئلة مسح المنشآت الاقتصادية في إمارة عجمان لعام 2021

عند وضع أسئلة إستثمارات مسح المنشآت الاقتصادية تم الالتزام بالدقة في إعداد وتصميم أسئلة الإستبيان بحيث تغطي سلسلة المسوح الاقتصادية التي تشمل قطاع الصناعة التحويلية، الصناعة الإستخراجية، التجارة الداخلية، الخدمات، التشييد، الأنشطة المالية وأنشطة التأمين، النقل والتخزين، وإمدادات المياه والصرف الصحي. كما تم وضع وإعداد الأسئلة بعناية فائقة ومراجعتها عدة مرات من أجل وضعها بالصورة النهائية.

تم إعداد الإستثمارات ومراجعتها واعتمادها وتصميمها إلكترونياً وإجراء الإختبارات اللازمة عليها للتأكد من مدى جودتها، وكذلك إعداد البيانات الوصفية لتحديد جداول المخرجات المطلوبة وإعداد قواعد التدقيق والمطابقة والتنسيق.

ويبين الجدول (3.1.2) نتائج الرضا عن أسئلة إستبيان مسح المنشآت الاقتصادية حيث تبين أن 301 منشأة من المنشآت بالعينة راضين عن أسئلة مسح المنشآت الاقتصادية لعام 2021 وبنسبة 97.4% من

الإجمالي والتي انخفضت عن عام 2020 حيث كانت نسبة الرضا 98% من الإجمالي، بينما 8 منشآت غير راضين عن الأسئلة وبنسبة 2.6% من الإجمالي والتي ارتفعت عن عام 2020 حيث بلغت النسبة 2% من الإجمالي.

الشكل (3.1.2) يبين التوزيع النسبي للرضا عن أسئلة مسح المنشآت الاقتصادية لعام 2021.

جدول (3.1.2)

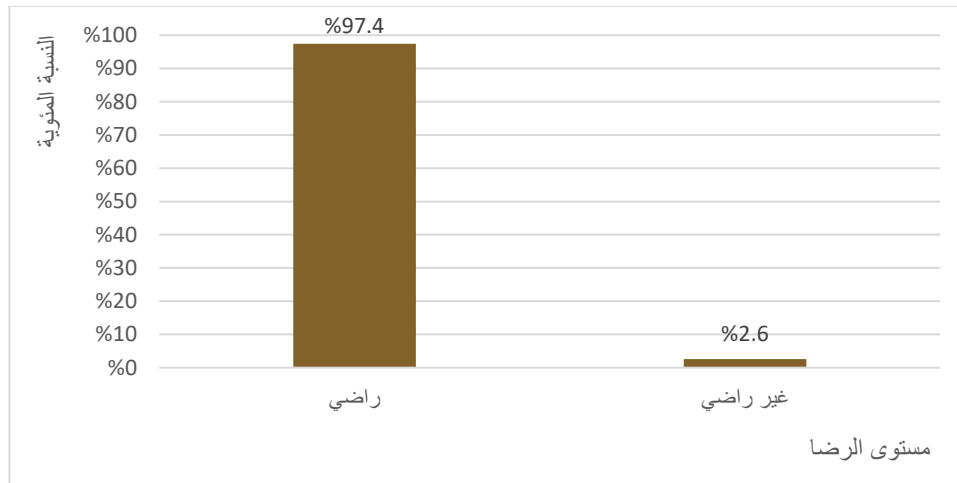
الرضا عن أسئلة مسح المنشآت الاقتصادية في إمارة عجمان لعام 2021

النسبة المئوية	العدد	مستوى الرضا
97.4%	301	راضي
2.6%	8	غير راضي
100%	309	المجموع

المصدر: مركز عجمان للإحصاء والتنافسية

شكل (3.1.2)

التوزيع النسبي للرضا عن أسئلة مسح المنشآت الاقتصادية في إمارة عجمان لعام 2021



2.2 الرضا عن الباحث الميداني الذي جمع بيانات مسح المنشآت الاقتصادية في إمارة عجمان لعام

2021

بعض استمارات المسح تم استيفاءها إلكترونياً عن طريق البريد الإلكتروني ليقوم أصحاب المنشآت بتعبئة الاستمارة بنفسهم والبعض الآخر قام باستيفاء الإستمارة عن طريق زيارة الباحث الميداني.

ويبين كل من الجدول والشكل (1.2.2) أن 71.5% من الإجمالي لم يستوفوا الاستمارة إلكترونياً إنما عن طريق زيارة الباحث الميداني.

تم جمع البيانات وإستيفاء بنود استمارة الرضا عن مسح المنشآت الاقتصادية بإرسالها لأصحاب الشركات مباشرة عن طريق رسائل نصية قام بإرسالها مركز عجمان للإحصاء والتنافسية وعن طريق الاتصال من قبل فريق من مركز عجمان للإحصاء والتنافسية.

بلغ الرضا عن الباحثين الميدانيين لمسح المنشآت الاقتصادية لعام 2020 نسبة 99%، بينما بلغت نسبة غير الراضين نسبة 1% من الإجمالي فيما ارتفعت نسبة الرضا عن الباحثين لعام 2021 لتبلغ 99.5% كما يوضح كل من الجدول والشكل (2.2.2) وتنخفض نسبة عدم الرضا لتبلغ 0.5% من الإجمالي.

بالمثل 99.5% من أصحاب المنشآت راضين عن لباقة الباحث عند تعامله، بينما 97.3% راضين عن سرعة رد الباحث على الاستفسارات والاحتياجات.

جدول (1.2.2)

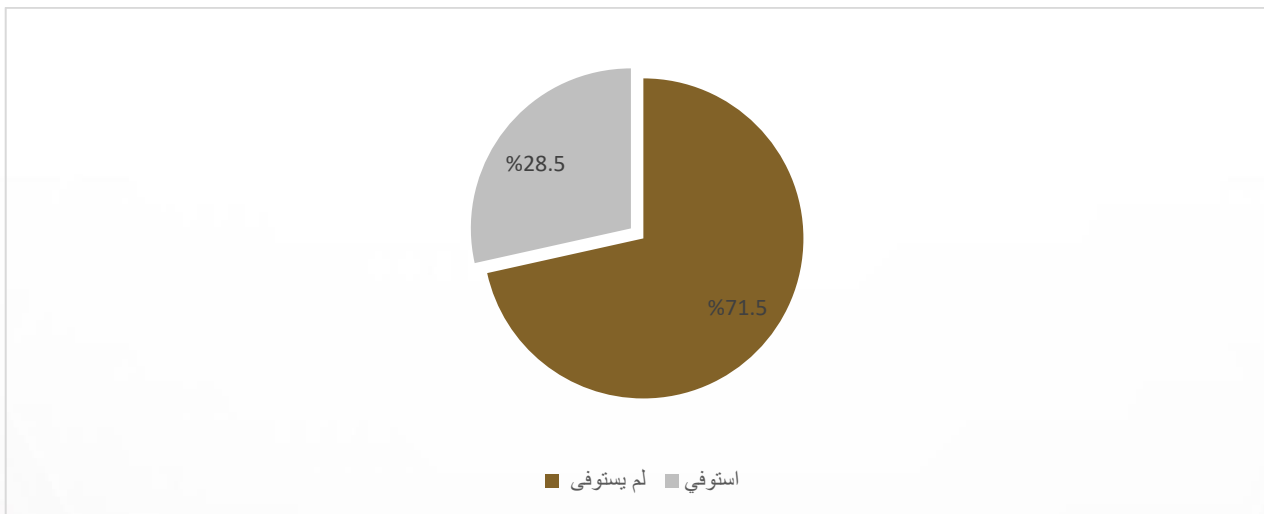
استيفاء أسئلة مسح المنشآت الاقتصادية إلكترونياً في إمارة عجمان لعام 2021

النسبة المئوية	العدد	الاستيفاء إلكترونياً
71.5%	221	لم يستوفي
28.5%	88	استوفي
100%	309	المجموع

المصدر: مركز عجمان للإحصاء و التنافسية

شكل (1.2.2)

استيفاء أسئلة مسح المنشآت الاقتصادية إلكترونياً في إمارة عجمان لعام 2021



جدول (2.2.2)

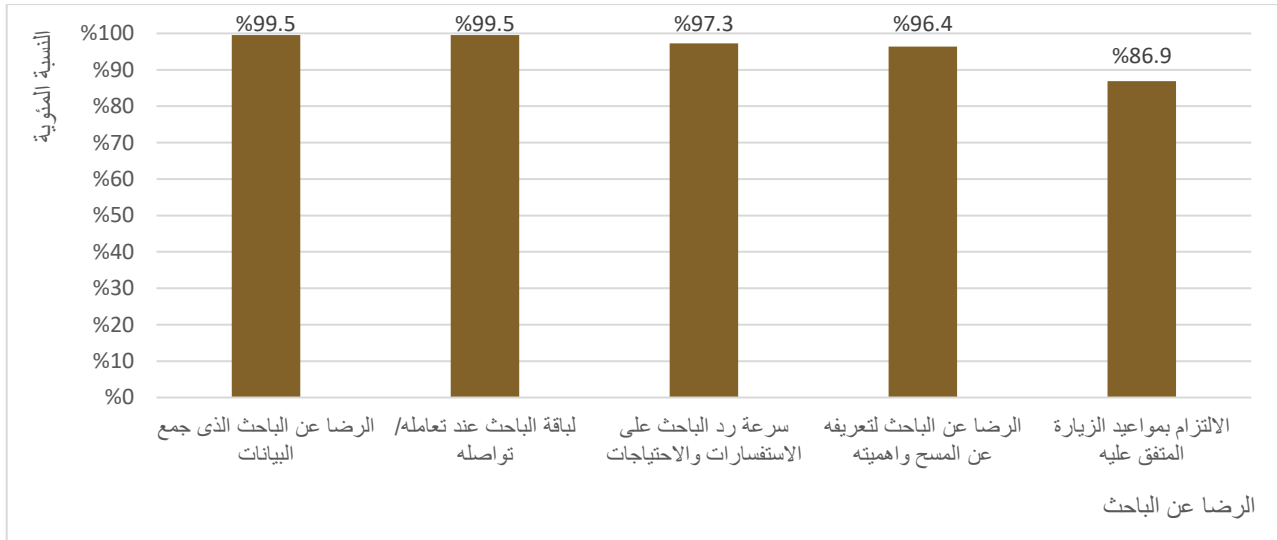
الرضا عن الباحث الذي جمع البيانات في إمارة عجمان لعام 2021

غير راضي		راضي		الرضا عن الباحث
النسبة	العدد	النسبة	العدد	
%0.5	1	%99.5	220	الرضا عن الباحث الذي جمع البيانات
%0.5	1	%99.5	220	لباقة الباحث عند تعامله/ تواصله
%2.7	6	%97.3	215	سرعة رد الباحث على الاستفسارات والاحتياجات
%3.6	8	%96.4	213	الرضا عن الباحث لتعريفه عن المسح وأهميته
%13.1	29	%86.9	192	الالتزام بمواعيد الزيارة المتفق عليه

المصدر: مركز عجمان للإحصاء و التنافسية

شكل (2.2.2)

التوزيع النسبي للرضا عن الباحث الذي جمع البيانات في إمارة عجمان لعام 2021



3.2 استثمار مسح المنشآت الاقتصادية في إمارة عجمان لعام 2021

1.3.2 أسلوب تعبئة الاستمارة المرغوب

كما يوضح الجدول والشكل (1.3.2) أن 60.6% من الإجمالي لديهم الرغبة في تعبئة استمارة المسح عن طريق الزيارة بينما 39.4% منهم ليست لديهم الرغبة، فيما 46.6% من أصحاب المنشآت يرغبون بتعبئة الاستمارة عن طريق الرابط الإلكتروني.

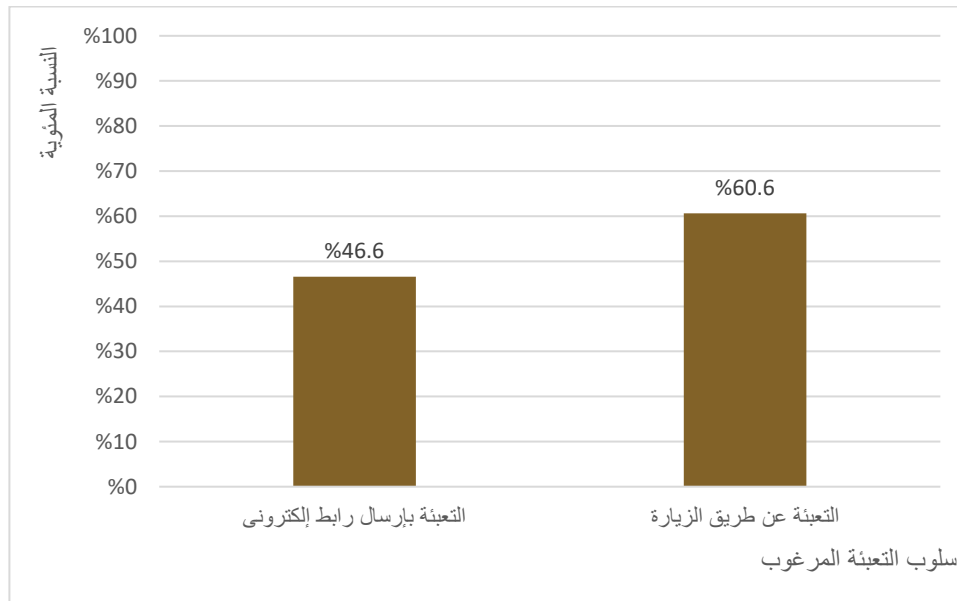
جدول (1.3.2)

أسلوب تعبئة استمارة المسح المرغوب في إمارة عجمان لعام 2021

لا يرغب		يرغب		أسلوب تعبئة استمارة المسح المرغوب
النسبة	العدد	النسبة	العدد	
39.4%	87	60.6%	134	التعبئة عن طريق الزيارة
53.4%	118	46.6%	103	التعبئة بإرسال رابط إلكتروني

شكل (1.3.2)

التوزيع النسبي لأسلوب تعبئة استمارة المسح المرغوب في إمارة عجمان لعام 2021



2.3.2 تقييم استثمار مسح المنشآت الاقتصادية في إمارة عجمان لعام 2021

بينت النتائج أن 71.6% من أصحاب المنشآت الذين قاموا بتعبئة الاستمارة بأنفسهم إلكترونياً أفادوا بأن أسئلة الاستمارة متاحة بلغة مفهومة بدرجة ممتازة و 1.1% منهم يرى أنها ضعيفة. وأن 59.1% أشاروا بأن الإرشادات لتعبئة الاستمارة متوفرة بشكل ممتاز بينما 2.3% من الإجمالي يجدونها ضعيفة كما يوضح كل من الجدول والشكل (2.3.2).

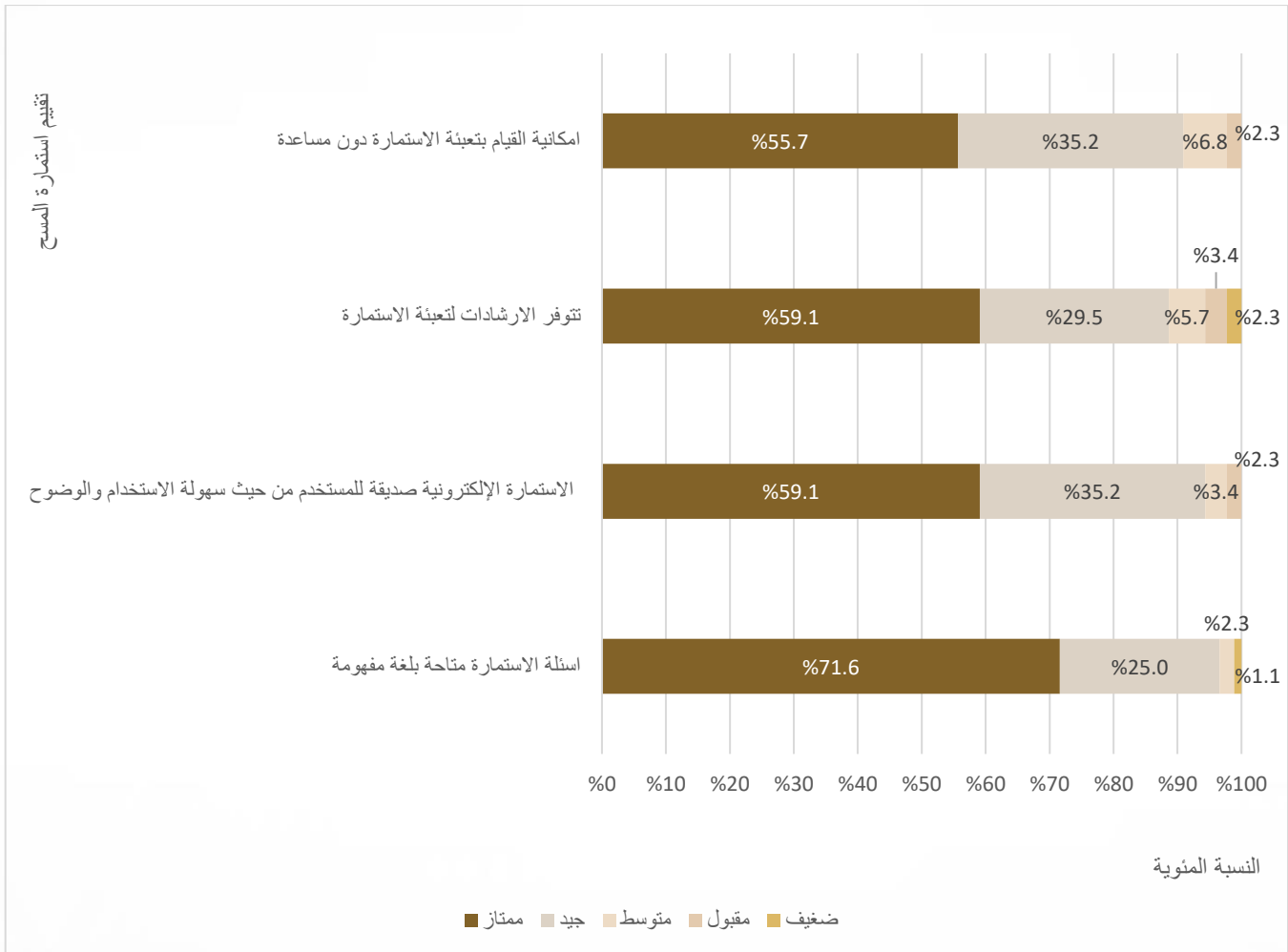
جدول (2.3.2)

تقييم استمارة مسح المنشآت الاقتصادية في إمارة عجمان لعام 2021

تقييم استمارة المسح	ممتاز	جيد	متوسط	مقبول	ضعيف
أسئلة الاستمارة متاحة بلغة مفهومة	71.6%	25.0%	2.3%	0.0%	1.1%
الاستمارة الإلكترونية صديقة للمستخدم من حيث سهولة الاستخدام والوضوح	59.1%	35.2%	3.4%	2.3%	0.0%
تتوفر الارشادات لتعبئة الاستمارة	59.1%	29.5%	5.7%	3.4%	2.3%
امكانية القيام بتعبئة الاستمارة دون مساعدة	55.7%	35.2%	6.8%	2.3%	0.0%

شكل (2.3.2)

التوزيع النسبي لتقييم استمارة مسح المنشآت الاقتصادية في إمارة عجمان لعام 2021



4.2 الملاحظات والمقترحات

يبين الجدول (1.4.2) أدناه الملاحظات والمقترحات لأصحاب المنشآت الاقتصادية.

جدول (1.4.2)

الملاحظات والمقترحات لاستمارة مسح المنشآت الاقتصادية في إمارة عجمان لعام 2021

الملاحظات والمقترحات
الإعلام المسبق لأصحاب المنشآت عن البيانات المطلوبة ليتسنى تجهيزها في وقت مناسب قبل يوم الزيارة.
إختصار أسئلة الاستمارة.
التسهيل في الإجراءات.
استيفاء الاستمارة اونلاين عن طريق الواتساب/الهاتف.
استيفاء الاستمارة بأسلوب الزيارة والتعبئة اونلاين في نفس الوقت.
استخدام البيانات في خدمة أصحاب المنشآت والمتضررين.
إضافة أسئلة عن المعوقات التي تواجه المنشآت الاقتصادية لتطوير العمل.
إعداد نموذج إكسل وفقاً للمعايير الدولية لإعداد التقارير المالية (IFRS) بحيث يكون ذلك سهلاً على جميع الشركات.

المراجع

- تقرير مؤشر نسبة رضا مسح المنشآت الاقتصادية – مركز عجمان للإحصاء والتنافسية - 2020.

<https://scc.ajman.ae/ar/node/591>

المرفقات

إستمارة استبيان رضا أصحاب المنشآت الاقتصادية 2021



إستبيان رضا أصحاب المنشآت الإقتصادية

سرية البيانات مكفولة بموجب المرسوم الأميري رقم (6) لسنة 2017 ولا تستخدم إلا لأغراض الإحصاء

اللون الأبيض: سؤال اختياري، اللون الأحمر: لم يتم إدخال بيان او بيان غير مطابق للقواعد، اللون الأخضر: البيان المدخل مطابق للقواعد

English العربية

الرضا عن المسح

ما مدى رضاك عن أداء مركز الإحصاء والتنافسية

راضٍ غير راضٍ

ما مدى رضاك عن مسح المنشآت الاقتصادية

راضٍ غير راضٍ

هل تم استيفاء استمارة المسح (إلكتروني)

نعم لا

الاستمارة الالكترونية

ما مدى تقييم للتالي

امكانية القيام بتعبئة الاستمارة دون مساعدة

ممتاز جيد متوسط مقبول ضعيف

الاستمارة الإلكترونية صديقة للمستخدم (user friendly) من حيث سهولة الاستخدام والوضوح

ممتاز جيد متوسط مقبول ضعيف

اسئلة الاستمارة متاحة بنغمة مفهومة

ممتاز جيد متوسط مقبول ضعيف

تتوفر الإرشادات لتعبئة الاستمارة

ممتاز جيد متوسط مقبول ضعيف

الرضا عن الباحث

ما مدى رضاك عن الباحث الذي جمع البيانات

راضٍ غير راضٍ

ما مدى رضاك عن الباحث لتعريفه عن المسح وأهميته

راضٍ غير راضٍ

سرعة رد الباحث على استفساراتكم واحتياجاتكم

راضٍ غير راضٍ

تباقة الباحث عند تعاملهم/ تواصلهم معكم

راضٍ غير راضٍ

الالتزام بمواعيد الزيارة المتفق معكم عليها

راضٍ غير راضٍ

استمارة المسح الاقتصادي لعام 2020



الهيئة الاتحادية
للتنافسية والإحصاء
FEDERAL COMPETITIVENESS
AND STATISTICS AUTHORITY



Government of Ajman | Statistics and Competitiveness Center

المسح الاقتصادي 2020 Economic Survey 2020

يرجى استيفاء بيانات استمارة المسح الاقتصادي.
علماً بأنه سيتم التعامل مع البيانات بسرية تامة وفقاً للمرسوم الأميري رقم (6) لسنة 2017، وسوف
تستخدم البيانات للأغراض الإحصائية فقط.
شاكرين لكم سلفاً حسن تعاونكم معنا.

"تستوفي البيانات عن الفترة المرجعية من 01/01/2019 الى 31/12/2019"

Please fill in the following economic survey questionnaire.
The Data will be strictly confidential according to the Amiri Decree NO: (6) 2017.
Data will only be used for statistical purposes.
Thank you in for your fruitful cooperation.

" Data will be collected for the financial year 2019 , January 1st to December 31"

للمعلومات والمساعدة يرجى الاتصال على الرقم
For Help and Information please call

Identification Information

البيانات التعريفية

Establishment commercial name		الإسم التجاري للمنشأة
Establishment license Name		الاسم حسب الترخيص

Makani Number		رقم مكاني	Emirate:		الإمارة
Flat Number		رقم الشقة	City:		المدينة
Telephone Number		رقم الهاتف	Region		المنطقة/ الحي
P.O. Box		ص . ب	Street:		الشارع
E-Mail		البريد الإلكتروني	Bulding Name		اسم المبنى
Web Site		الموقع الإلكتروني	Building Number		رقم المبنى

For Office Use only

لإستعمال المكتب

Supervisor		إسم المشرف	Establishment SN		مسلسل المنشأة في قاعدة البيانات
Auditor Name		اسم المدقق	Researcher Name		إسم الباحث
			Researcher Phone		رقم هاتف الباحث

01	Is there a license for the Establishment	هل يوجد ترخيص للمنشأة	01
	1 - Yes	1 - نعم	
	2 - No <i>Go to question 05</i>	2 - لا <i>انتقل الى السؤال 05</i>	
	3 - Exempted <i>Go to question 05</i>	3 - معفي <i>انتقل الى السؤال 05</i>	
02	Name of Licensing Authority :	اسم جهة الترخيص	02
03	License No.: <input type="text"/>	رقم الرخصة	03
04	Etablissement Number (MOHRE ID) <input type="text"/>	رقم العمل (بطاقة المنشأة)	04
05	Establishment Status	حالة المنشأة	05
	1 - Working Continuously	1 - تعمل بشكل دائم	
	2 - Operating on a Seasonal Bases	2 - تعمل بشكل موسمي	
	3 - Under Equipping	3 - تحت التجهيز	
	4 - Non operating temporarily	4 - متوقفة بشكل مؤقت	
	5 - Totally Non-operating...(Stop Here)	5 - متوقفة بشكل نهائي (انتهت الاستمارة)	
	6 - Supporting Unit...(Stop Here)	6 - وحدة نشاط مساند (انتهت الاستمارة)	
06	Manager Name: <input type="text"/>	اسم المدير المسؤول :	06
07	Describe Main Economic Activity in Detail	وصف النشاط الاقتصادي الرئيسي بالتفصيل	07
08	Describe Secondary Economic Activity Detail	وصف النشاط الثانوي بالتفصيل	08
	<input type="text"/>		
09	Date of Commencing the Activity: <input type="text"/>	تاريخ بدء مزاولة النشاط الحالي:	09
10	Number of actual work months During Last year	عدد شهور العمل الفعلية خلال السنة السابقة	10
11	Type of establishment	صفة المنشأة	11
	1 - Sole without Branches (Go to Question 13)	1 - مفردة ليس لها فروع .. (انتقل الى سؤال 13)	
	2 - Headquarter with Branches (Go to Question 13)	2 - مركز رئيسي له فروع .. (انتقل الى سؤال 13)	
	3 - branch with separate accounts	3 - فرع محلي يمسك حسابات مستقلة	
	4 - Branch without Separate Accounts	4 - فرع محلي لا يمسك حسابات مستقلة	
	5 - Foreign Establishment Branch	5 - فرع لشركة اجنبية	

12

Headquarter address

عنوان المركز الرئيسي

12

Headquarter name		اسم المركز الرئيسي
Emirate / Country		الامارة / الدولة
Phone No		رقم الهاتف
Emai		عنوان البريد الإلكتروني
P.O.Box		صندوق البريد

13

Legal Entity

الكيان القانوني

13

- | | |
|--------------------------------------|-----------------------------|
| 1 - Sole Proprietorship | 1 - مؤسسة فردية |
| 2 - partnership company | 2 - شركة تضامن |
| 3 Simple Partnership recommendation. | 3 - شركة توصية بسيطة |
| 4- Puplic joint stock company | 4 - شركة مساهمة عامة |
| 5 - Private joint stock company | 5 - شركة مساهمة خاصة |
| 6 - Limited liability company | 6 - شركة ذات مسؤولية محدودة |
| 7 - Shared Limited Liability Co | 7 - شركة توصية بالأسهم |
| 8 - Branch of a Foreign Est | 8 - فرع لمنشأة اجنبية |
| 9 - Co-Operative Society | 9 - جمعية تعاونية |
| 10 - Non-profit | 10 - هيئة لا تهدف الى الربح |
| 12 - Government Co. | 11 - شركة حكومية |
| 97 - Others (to be Stated | 12 - اخرى اذكرها: |

14 Authorized Capital (Nominal) /AED رأس المال المسجل (الاسمي / المصرح به) 14

15 Paid capital by nationality رأس المال المدفوع حسب الجنسية بالدرهم 15

Value in (AED)

القيمة بالدرهم

1	2	1	code
UAE Private sector		اماراتي قطاع خاص	1
UAE government sector		اماراتي حكومي	2
Gulf Cooperation Council (GCC)		دول مجلس التعاون الخليجي	3
Other Arab countries		دول عربية اخرى	4
Asian		اسيوي	5
Other countries		دول اخرى	6
Total	0	المجموع	99

16 Average Number of Employees *

متوسط عدد العاملين 16

16.1-Unpaid Employees (Owners, Members of the family and Trainees)

16.1- العاملون بدون أجور (أصحاب العمل، أفراد الأسرة، المتدربون)

1	4	3	2	1	
Gender	المجموع	غير المواطنين	المواطنين	النوع	#
	Total	Non-Citizen	Citizen		
Male				ذكور	1
Female				إناث	2
Total	0	0	0	المجموع	99

16.2-Paid Employees (Administration, In production, Others)

16.2- العاملون برواتب أجور (في الإدارة، في الإنتاج)

Gender	المجموع	غير المواطنين	المواطنين	النوع	#
	Total	Non-Citizen	Citizen		
Male				ذكور	3
Female				إناث	4
Total	0	0	0	المجموع	991

Average Number of Employees = Total Number of Employees at the end of * every month of the year divided by 12

* متوسط عدد العاملين = مجموع عدد العاملين في نهاية كل شهر من السنة المالية مقسوماً على 12

17 Wages , Salaries And Other Cash In Kind Benefits

الأجور والمزايا النقدية و العينية 17

Item	المبلغ بالدرهم Value in AED	البيان	الرقم S/N
Wages and salaries *		الرواتب والأجور النقدية *	1
Payments in Kind **		المزايا العينية **	2
Other benefits ***		المزايا الأخرى ***	3
Total	0	المجموع	99

* wages and salaries during the reference year include: Basic salary or wage, allowances, bonuses to the board of directors, premium and overtime in addition to, temporary employees wages.

* الرواتب والأجور النقدية تشمل: الراتب أو الأجر الأساسي والعلاوات والمكافآت ومكافأة أعضاء مجلس الإدارة وأجور العمل الاضائي كما تشمل اجور العمال الموسميون والمؤقتون

** Payments in kind include: food, accommodation, transportation, and recreational and social services provided by the establishment to its employees.

** المزايا العينية: تشمل قيمة الطعام والسكن والملابس (ليس لأغراض العمل) والمواصلات والخدمات الاجتماعية والترفيهية، وتوفير حضانات لابناء العاملين التي تقدمها المؤسسة للعاملين فيها.

*** Other benefits : Include Social Security Premiums , Medical Insurance ,Life Insurance , Woke Accidents Insurance Premiums , Allocation for end of Service Provisions .

*** المزايا الأخرى : تشمل أقساط التأمينات الاجتماعية والتقاعدية ، التأمين الصحي ، التأمين على الحياة ، التأمين ضد أصابات العمل ، ومخصصات مكافأة نهاية الخدمة عن سنة المسح .

18- Operating expenses and General and administrative مصاريف التشغيلية والإدارية والعمومية

EXPENSES	القيمة بالدرهم Value in AED	المصاريف	#
Rental of buildings		إيجارات الأبنية	1
Postal tell communication services		خدمات البريد والاتصالات	2
Electricity and Water		الماء والكهرباء	3
Fuel, Gas and Oils		وقود ومحروقات وغاز	4
Maintenance and repair of machinery and equipment		صيانة وإصلاح الآلات والمعدات	5
Maintenance of buildings and construction		صيانة وإصلاح للأبنية والإنشاءات	6
Transport maintenance		صيانة وسائل النقل	7
Transportation, ware housing and storage service		خدمات النقل والتخزين والشحن	8
Rental Machinery and equipment		استئجار آلات ومعدات	9
Advertisements expenses		مصاريف دعاية وإعلان	10
Payments to sub-contractors		مدفوعات للمقاولين من الباطن	11
Interest expense		مصاريف الفوائد	12
Banking commission		عمولات بنكية	13
Auditor fees		تدقيق حسابات	14
Legal & judicial Expenses		مصروفات قانونية وقضائية	15
Official business travels		سفرات لمهام رسمية	16
Training Expenses		مصاريف تدريب	17
Research expenses and experiences		مصاريف أبحاث وتجارب	18
Subscriptions and professional fees		رسوم واشتراكات مهنية	19
Cleaning services		خدمات النظافة	20
Security Services		خدمات الحراسة	21
Sewage		الصرف الصحي	22
Depreciation of fixed assets		استهلاك الأصول الثابتة	23
Payments to sponsor and service agent		مدفوعات للكفيل ووكيل الخدمات	24
1.Other Expense (specify).....		1.مصاريف تشغيلية أخرى (حدد).....	25
Total	0	المجموع	99

19- Revenues of the main activity and the secondary during the Fiscal year

19- الإيرادات من النشاط الرئيسي و الثانوي خلال السنة المالية

Revenues is filled by the type of revenue that applicable to the establishment activities

يتم تعبئة الإيرادات بناءً على نوع الإيرادات التي تنطبق على نشاط المنشأة

Type of Revenues	القيمة بالدرهم Value in AED	نوع الإيرادات	#
Sales of goods purchased for resale		مبيعات البضائع المشتراة بغرض إعادة البيع	01
Sales of manufactured goods		مبيعات البضائع المصنعة	02
Total revenue from contracting activities (Including Value of completed works as sub contract and main contractor)		الإيرادات من أنشطة المقاولات (تشمل أعمال المقاولات من الباطن وقيمة الأعمال المنجزة من المقاولات الرئيسية)	03
Revenues of services provided to others (including Accommodation, Restaurants activity , Office administrative ,Travel agency,Security,Professional, Health, Education and other services)		إيرادات الخدمات المقدمة للغير (تشمل خدمات الإقامة والمطاعم، الأنشطة الإدارية للمكاتب، الصحة، التعليم، وكالات السياحة، الأنشطة المهنية وأنشطة الخدمات الأخرى)	04
Passenger and Freight transportatio and storage revenues		الإيرادات من نقل الركاب والبضائع والتخزين	05
Rentals of Buildings, Transportation, Machineries and equipments		إيجار مباني، وسائل نقل وآلات ومعدات	06
Mining, quarrying and Extraction of crude petroleum and natural gas		إيرادات من أنشطة التعدين والمحاجر واستخراج النفط والغاز	07
Interest and commission income		إيرادات الفوائد والعمولات المالية	08
Revenues of Insurance and Reinsurance (Include Insurance Agents' and Brokers' Commissions)		إيرادات التأمين وإعادة التأمين (تشمل عمولات وكلاء ووسطاء التأمين)	09
Gains (losses) on exchange and exchange differences		أرباح (خسائر) من فروقات وصرف العملات عملات اجنبية	10
Productions for self use		الإنتاج للاستخدام الذاتي	11
Gains (Loss) Sale of Fixed Assets		أرباح (خسائر) بيع الأصول الثابتة	12
Gains (Loss) from the disposal of shares		أرباح (خسائر) الأسهم	13
Other Operating Revenues (specify)		إيرادات تشغيلية أخرى (حدد)	14
Total	0	الإجمالي	99

20 - Inventories , Purchases raw material and goods - AED

20- المخزون ومشتريات المواد الأولية والبضائع بالدرهم

1. Inventories of finished and semi - finished products (Manufacturing Activity)		1. مخزون منتجات تامة الصنع وتحت التشغيل (للإنتاج الصناعي)	
Opening inventory		مخزون بداية المدة	01
End of period stock		مخزون نهاية المدة	02

2. Inventories of Raw Material and other consumable material		2. مخزون المواد الأولية	
Start-up stock		مخزون بداية المدة	01
Purchases during the Year		المشتريات خلال السنة	02
End of period stock		مخزون نهاية المدة	03

3. Inventories of Purchasing Goods for resale		3. مخزون البضائع المشتراه بغرض إعادة البيع	
Start-up stock		مخزون بداية المدة	01
Purchases during the Year		المشتريات خلال السنة	02
End of period stock		مخزون نهاية المدة	03

21-Taxes and fees on production-AED

21 الرسوم والضرائب على الإنتاج- بالدرهم

Fees and taxes	القيمة Value	رسوم وضرائب	
T1	T3	T1	
Customs fees/ import duties		رسوم جمركية	1
License fees		رسوم ترخيص المؤسسة	2
Vehicle license fees		رسوم ترخيص مركبات	3
Official Stamps		طوابع رسمية	4
Fees and taxes on labor		رسوم وضرائب على الأيدي العاملة	5
Other Taxes		ضرائب أخرى (حدد).....	6
Total	0	المجموع	99

22-Value Added Tax

22 ضريبة القيمة المضافة

Does your establishment registered in the Federal Tax Authority ? 1 - Yes 2 - No(go to Next page) 3 - Exempted (go to Next page)		1. هل المنشأة مسجلة في الهيئة الاتحادية للضرائب؟ 1 - نعم 2 - لا انتقل الى الصفحة التالية 3 - معفى انتقل الى الصفحة التالية	
2. Tax ID Number		2. الرقم الضريبي للمنشأة	
3. Value of VAT paid on purchases		3. قيمة ضريبة القيمة المضافة المدفوعة على المشتريات	
4. VAT on sales		4. ضريبة القيمة المضافة على المبيعات	
5. The Value paid to Federal Tax Authority		5. القيمة المحولة الى الهيئة الاتحادية للضرائب	
6. Does Registered purchases of Goods and Services include VAT? 1 - Yes 2 - No		6. هل المشتريات من السلع والخدمات شاملة ضريبة القيمة المضافة؟ 1 - نعم 2 - لا	
7. Does Registered Sales of Goods and Services include VAT? 1 - Yes 2 - No		7. هل المبيعات المسجلة من السلع والخدمات شاملة ضريبة القيمة المضافة؟ 1 - نعم 2 - لا	

23 - Non Financial Assets

23- الأصول غير المالية

(Value in AED القيمة بالدرهم)

Fixed Assets	صافي القيمة الدفترية نهاية المدة *	الإهلاك خلال السنة	الاستبعادات	الإضافات	صافي القيمة الدفترية اول المدة	الأصول ثابتة	#
	Net book Value at the End of the period	Depreciation of the year	Omissions	Additions	Net book value at the beginning of the period		
	5	4	3	2	1		
Lands	0					أراضي	1
Buildings & Constructions	0					مباني وإنشاءات ومرافق	2
Vehicles	0					المركبات	3
Furniture and Fixtures	0					أثاث وأجهزة مكاتب	4
Equipment	0					آلات ومعدات	5
software	0					البرمجيات الجاهزة	6
Patents and Property	0					براءات الاختراع وحقوق الملكية الفكرية	7
Capital Work in progress WIP	0					أعمال رأسمالية تحت التنفيذ	8
Others	0					أصول أخرى	9
Total of Non Financial Assets	0	0	0	0	0	مجموع الأصول غير المالية	99

* Net book Value at the End of the period = Net book value at the beginning of
the period + Additions - Omissions - Depreciation of the year

* صافي القيمة الدفترية نهاية المدة = صافي القيمة الدفترية اول المدة + الإضافات - الاستبعادات - الاهلاك السنوي

24- Addresses of Branches & Non Independent units Enrolled in this Questionnaire

24- عناوين الفروع والوحدات غير المستقلة التي وردت بياناتها ضمن هذه الاستمارة

رقم هاتف Tel.No	المدينة City	الامارة Emirate	عدد المشتغلين No.of Workers	النشاط الإقتصادي Economic Activity	رقم الرخصة License No	اسم الفرع / الوحدة Branch/ Unit Name

Respondent Data معلومات المدلي بالبيانات

Name		الإسم
Job Title		الوظيفة
Telephone		الهاتف
Mobile		الهاتف المتحرك
Email		البريد الالكتروني