

معدل التضخم
لأسعار المستهلك في إمارة عجمان
للربع الأول 2022



جميع الحقوق محفوظة © مركز الإحصاء

حكومة عجمان - الإمارات العربية المتحدة @ 2022

يمنع نسخ أو استعمال أي جزء من هذا الكتاب من قبل أي شخص أو شركة أو جهة بأية وسيلة تصويرية أو إلكترونية أو ميكانيكية بما في ذلك التسجيل الفوتوغرافي والتسجيل على أقراص مقروءة أو بأية وسيلة نشر أخرى بما فيها حفظ المعلومات و استرجاعها دون الحصول على موافقة مسبقة صادرة من مركز عجمان للإحصاء، حكومة عجمان، دولة الإمارات العربية المتحدة.

في حالة الاقتباس يرجى الإشارة إلى المطبوعة كالتالي:

مركز عجمان للإحصاء – حكومة عجمان
معدل التضخم لأسعار المستهلك في إمارة عجمان للربع الأول 2022
الإصدار رقم 15 - يونيو 2022

للتواصل وطلب البيانات الإحصائية يرجى التواصل:

مركز عجمان للإحصاء

البريد الإلكتروني: info.scc@ajman.ae

رقم الهاتف: +971 6 701 6770

الموقع الإلكتروني: scc.ajman.ae

ص.ب: 6556، عجمان - دولة الإمارات العربية المتحدة

    @sccajman

التعريف بمركز عجمان للإحصاء

تم إنشاء "مركز عجمان للإحصاء" استناداً للمرسوم الأميري رقم (8) لسنة 2022. ويعتبر المركز هو الجهة المختصة محلياً في إمارة عجمان والمصدر الرئيس والمرجع الوحيد فيها في الشؤون الإحصائية المنصوص عليها في هذا المرسوم. يهدف المركز إلى تحقيق الغايات التالية:

1. تنظيم وتطوير العمل الإحصائي بما يحقق مصالح الدولة والإمارة.
2. بناء نظام إحصائي محلي متكامل.
3. دعم منظومة اتخاذ القرار في الحكومة ببيانات ومعلومات دقيقة وحديثة.

الرؤية



بالمعرفة نعزز مستقبل عجمان.

الرسالة



الارتقاء بالعمل الإحصائي من خلال تطبيق أفضل الممارسات بإتباع المنهجيات العلمية الإحصائية والمعايير الموصى بها دولياً لتلبي إحتياجات مستخدمي البيانات ومتخذي القرار في الإمارة.

القيم



الجودة / الحيادية / الإحترافية / الموثوقية / الإبداع والابتكار / السرية / الشفافية

معدل التضخم لأسعار
المستهلك في إمارة عجمان
للقرب الأول 2022

المحتويات

| | |
|----|--|
| 5 | المحتويات |
| 6 | الملخص التنفيذي |
| 7 | المقدمة |
| 7 | أولاً: أنواع التضخم |
| 9 | ثانياً: أهداف قياس معدل التضخم |
| 9 | ثالثاً: دورية قياس معدل التضخم |
| 9 | رابعاً: أسباب التضخم الاقتصادي |
| 10 | خامساً: منهجية حساب معدل التضخم |
| 10 | سادساً: المفاهيم والمصطلحات |
| 12 | سابعاً: تحليل معدل التضخم لأسعار المستهلك للربع الأول لإمارة عجمان لعامي 2021-2022 |
| 17 | المراجع |

الملخص التنفيذي

يقدم مركز عجمان للإحصاء تقريراً عن معدل التضخم لأسعار المستهلك للربع الأول لعام 2022 في إمارة عجمان في إصداره الخامس عشر، يضم هذا التقرير تحليلاً شاملاً عن معدل التضخم للربع الأول لعام 2022 مقارنةً مع معدل التضخم للربع الأول لعام 2021.

ويتضمن التقرير مقدمة عن معدل التضخم، أنواع التضخم، دورية القياس، أسباب التضخم، منهجية حساب معدل التضخم وتحليل معدل التضخم مقارنة مع الربع السنوي لسنة الأساس.

ويهدف التقرير إلى توفير بيانات لكل المختصين الراغبين في الحصول على المعلومات الدقيقة والصحيحة عن معدلات التضخم لأسعار المستهلك على مستوى إمارة عجمان وكذلك توفير معلومات موثقة لذوي الاختصاص والمهتمين من صناعات القرار والباحثين.

وفيما يلي ملخص لأهم ما ورد بالتقرير:

1. شهدت مجموعة خدمات النقل أعلى ارتفاع في معدل التضخم في الربع الأول 2021-2022، حيث سجل متوسط الرقم القياسي لأسعار المستهلك لهذه المجموعة 107.54 بالمئة للربع الأول لعام 2022 مقارنة بمتوسط 94.65 بالمئة لنفس الربع لعام 2021 وبذلك بلغ معدل التضخم لهذه المجموعة 13.62% خلال الفترة المذكورة.
2. احتلت مجموعة السكن، المياه، الكهرباء، الغاز والوقود المرتبة الأولى بانخفاض معدل التغير بنسبة بلغت -1.84% حيث بلغ متوسط الرقم القياسي للربع الأول لهذه المجموعة 99.34 بالمئة لعام 2022، مقارنة بمتوسط بلغ 101.20 بالمئة لنفس الربع لعام 2021.
3. بلغت قيمة متوسط الرقم القياسي لأسعار المستهلك للربع الأول 102.76 بالمئة لعام 2022، بينما بلغ متوسط الرقم القياسي لأسعار المستهلك لنفس الربع 99.19 بالمئة لعام 2021 وبالتالي ارتفع معدل التضخم بمقدار 3.60%.

المقدمة

يعد التضخم من الظواهر الاقتصادية الكلية ذات الأثر المباشر على الاقتصاد، رغم الجدل الواسع بين الاقتصاديين حول ماهية التضخم الاقتصادي وأسبابه وآثاره، اعتقاداً منهم أن التضخم ظاهرة اقتصادية ديناميكية يصعب التنبؤ بها وقياس العوامل المؤثرة فيها بشكل دقيق، فالتضخم الاقتصادي من أكثر الاصطلاحات شيوعاً وقد تباينت الآراء حول تحديد مفهومه الدقيق فهناك من ينظر إلى التضخم ويعرفه بناءً على أسبابه وهناك من يتناوله بناءً على مظاهره.

وإن مفهوم التضخم (Inflation) الاقتصادي يعبر عن الارتفاع المستمر والملموس في المستوى العام لأسعار الخدمات والسلع؛ مما يؤدي إلى انخفاض القوة الشرائية الخاصة بالعملة.

أولاً: أنواع التضخم

يقسم التضخم إلى عدة أنواع، بناءً على معايير اقتصادية متنوعة وهي¹:

1. **التضخم الطلبي**: هو زيادة الأسعار نتيجة لارتفاع الطلب عن العرض، مما يؤدي إلى عجز العرض عن مواجهة الارتفاع في الطلب؛ بسبب الاستعمال الكامل للعناصر الإنتاجية، أو لعدم مرونة الوسائل المستخدمة في العرض لمواجهة فائض الطلب.
2. **تضخم التكاليف**: هو زيادة التكاليف الخاصة بالعوامل الإنتاجية بمعدل يفوق نسبة الزيادة في الإنتاج؛ مما يؤدي إلى ارتفاع مستوى الأسعار العام، ومن أهم العوامل الإنتاجية أجور العمالة التي يترتب رفع معدلاتها، وزيادة مستويات فوائد الإنتاج المحققة.
3. **التضخم الظاهر**: هو اتخاذ السلطات الحكومية والنقدية موقفاً سلبياً نحو هذا التضخم مما يؤدي إلى انتشار ظواهره وتراكمها وتسارعها، فترتفع مستويات الأسعار العامة بمعدل أعلى من زيادة تداول النقود للكميات المتداولة.
4. **التضخم المكبوت**: هو حالة اقتصادية تكون فيها الأسعار ثابتة، مع تعرضها لضغط التضخم بسبب تجميد السلطة العامة للأسعار في اتخاذ تشريعات أو قرارات إدارية خاصة بهذا النوع من التضخم.

¹ مفهوم التضخم وأنواعه - موضوع (mawdoo3.com)

<https://scc.ajman.ae/sites/default/files/publications/Reportpdf>

5. التضخم الخفي: هو ظهور ارتفاع ملحوظ بالدخول النقدية دون وجود طريقة لصرافها؛ بسبب وجود تدخل من الدولة، فتحول الإجراءات المتنوعة دون صرف الدخل المتزايدة؛ مما يؤدي إلى بقاء التضخم خفياً لا يمكن ظهوره.
6. التضخم المحلي: هو ظهور التضخم نتيجة للعوامل المحلية في الدولة، ولا يكون للعوامل الخارجية أي تأثير كبير في حدوثه، تستخدم دولة الإمارات هذا التعريف لإستخراج معدل التضخم في الدولة.
7. التضخم المستورد: هو زيادة مستويات الأسعار المحليّة؛ بسبب تأثير مجموعة من العوامل الخارجية بشكل واضح.
8. التضخم الجامح: هو ظهور ارتفاعات متتالية وشديدة في الأسعار، حيث تؤدي إلى ظهور آثار كبيرة وضارة، من الصعب أن تستطيع السلطة الحكوميّة معالجتها، كما يؤدي ذلك إلى فقدان النقود لقيمتها وقوتها الشرائية؛ ممّا يدفع الأفراد إلى التخلص من الأموال التي معهم، و يتمثل في ارتفاع التضخم إلى 10% أو أكثر مما يثير فوضى في الاقتصاد.
9. التضخم المتوسط: هو زيادة معدلات الأسعار بنسبة أقل من التضخم الجامح، مع ظهور اضطراب في الدور الخاص بالنقود بصفتها وسيطاً مالياً، ولكن لا تفقد الثقة بها بشكل تام، حيث تستطيع السلطة الحكومية أن تُعيد التوازن للوظائف الخاصة بها.
10. التضخم الزاحف (التضخم المعتدل): ويحدث عندما ترتفع الأسعار بنسبة 3% سنوياً أو أقل، وفقاً للاحتياطي الفيدرالي عندما تزيد الأسعار بنسبة 2% أو أقل فإنها تحقق النمو الاقتصادي حيث يدفع ذلك المستهلكين لزيادة مشترياتهم الحالية في محاولة للتغلب على ارتفاع الأسعار في المستقبل مما يعزز الطلب، ولهذا السبب يحدد الاحتياطي الفيدرالي معدل التضخم المستهدف عند 2%.
11. التضخم المتسارع: يحدث هذا النوع من التضخم القوي عندما ترتفع الأسعار بنسبة تتراوح بين 3-10% سنوياً، يبدأ المستهلكون في شراء أكثر مما يحتاجون فقط لتجنب ارتفاع الأسعار في المستقبل مما يدفع الطلب إلى مستويات لا يستطيع الموردون مواكبتها والأهم من ذلك لا يمكن للأجور أيضاً مواكبتها نتيجة لذلك، ترتفع أسعار السلع والخدمات بعيداً عن متناول معظم الناس.
12. التضخم المفرط: يتميز هذا النوع بارتفاع الأسعار بأكثر من 50% في الشهر، من النادر حدوثه حيث لم يحدث إلا عندما قامت الحكومات بطباعة الأموال لدفع تكاليف الحروب .

13. التضخم الأساسي: يقيس التضخم الأساسي ارتفاع أسعار جميع السلع والخدمات باستثناء الغذاء والطاقة وذلك لأن أسعارها تميل إلى التقلب بشكل كبير بسبب عوامل موسمية متعددة.

ثانياً: أهداف قياس معدل التضخم

- توفير بيانات عن معدلات التضخم لأسعار المستهلك على مستوى إمارة عجمان.
- توفير سلسلة زمنية عن الأسعار ومعدل التضخم لخدمة صناع القرار ورسم السياسات.
- معرفة حجم التضخم في أسعار المستهلك سواءً أكانت محلية أم مستوردة.

ثالثاً: دورية قياس معدل التضخم

يتم قياس معدل التضخم ربعياً و سنوياً.

رابعاً: أسباب التضخم الاقتصادي¹

توجد عدة أسباب لحدوث التضخم الاقتصادي، ومن هذه الأسباب :

1. زيادة كبيرة في الطلب على السلع .
2. زيادة الإستهلاك بحيث يكون الطلب على السلع أكثر من عدد السلع الموجودة، فهذا يؤدي إلى زيادة في سعر السلعة.
3. الإستيراد من الخارج هو أحد الأسباب الرئيسية التي تسبب في حدوث التضخم الاقتصادي، وارتفاع أسعار الخامات مما يتسبب في ارتفاع تكلفة الإنتاج.
4. الحروب التي تحدث في كثير من البلاد تكون سبب أساسي في ظهور التضخم الاقتصادي، وأيضاً الكوارث الطبيعية هي من أحد أهم الأسباب في حدوث التضخم الاقتصادي.
5. زيادة أسعار السلع والمنتجات في الأسواق الخارجية والتي تعتمد على الإستيراد من الخارج.
6. حدوث زيادة وارتفاع في الأجور لأنه عند زيادة الأجور سوف يتم شراء السلع بصورة مبالغ فيها مما يؤدي إلى زيادة الطلب عن العرض.
7. زيادة الضرائب لأن زيادة الضرائب تؤدي إلى ارتفاع الأسعار .
8. زيادة الدين للدولة مما تضطر إلى رفع الضرائب لكي تتمكن من سداد الديون.

¹ <https://www.thaqfya.com/effects-economic-inflation/#i-4>

خامساً: منهجية حساب معدل التضخم¹

يتم حساب معدل التضخم عن طريق حساب نسبة الاختلاف في أسعار مجموعة من السلع خلال فترة معينة ممكن أن تكون شهر أو ثلاثة أشهر أو سنة ويتم حساب ذلك عن طريق سعر بيع المنتج نفسه. لاحتساب معدل التضخم يتم تحديد عدد من السلع الرئيسية واحتساب الفرق في تغير أسعارها من فترة أساس إلى الفترة الحالية.

خلال الربع الأول لعام 2022 تم اعتماد اوزان السلع لمسح دخل وانفاق الأسرة 2019، وعليه تم تغيير بيانات السنوات السابقة بناءً على الاوزان الجديدة. مما أدى إلى إضافة سلة جديدة وهي التأمين والخدمات المالية ولكن تم احتسابها بنفس طريقة الاحتساب للسلة السابقة ونفس المنهجية السابقة.

سادساً: المفاهيم والمصطلحات²

التضخم:

هو الارتفاع المستمر والملموس في المستوى العام للأسعار في دولة ما، ويحسب التضخم وفقاً للمعادلة الآتية:

$$\text{معدل التضخم} = 100 \times \frac{P_i - P_{i-1}}{P_{i-1}}$$

حيث: P_i يمثل المستوى العام للأسعار في سنة المقارنة.

P_{i-1} يمثل المستوى العام للأسعار للسنة السابقة.

انكماش الأسعار:

الانكماش هو عكس التضخم ويحدث عندما تنخفض الأسعار بشكل مستمر.

الرقم القياسي للأسعار:

هو وسيلة إحصائية لقياس التغيرات الحاصلة في أسعار السلع والخدمات بين فترتين زمنيتين.

القوة الشرائية للنقود:

هي كمية السلع والخدمات التي يمكن الحصول عليها بوحدة النقد.

معادلة لاسبير:

هي معادلة رياضية، وضعها عالم الإحصاء (لاسبير) لاحتساب الأرقام القياسية للأسعار، وذلك بقسمة أسعار سنة المقارنة على أسعار سنة الأساس، وبالترجيح بكميات سنة الأساس.

¹ المركز الاتحادي للتنافسية والإحصاء

² المركز الاتحادي للتنافسية والإحصاء

جدول غلاء المعيشة (الرقم القياسي لأسعار المستهلك):

هو عبارة عن جدول يشمل معدلات ارتفاع أسعار المستهلك الأسري خلال فترة زمنية مقارنة بفترة زمنية سابقة.

سعر المستهلك:

هو السعر الذي يدفعه المستهلك الأسري مقابل حصوله على سلعة أو خدمة للاحتياجات الأسرية.

فترة الأساس:

هي الفترة الزمنية التي يتم مقارنة الفترة الجارية بها.

سلة المستهلك:

هي المجموعة الحقيقية للسلع والخدمات، التي يقوم المستهلك بالإنفاق عليها للأغراض المعيشية.

أوزان الترجيح:

هي الأهمية النسبية للسلع والخدمات داخل سلة المستهلك أو داخل الاقتصاد بشكل عام، وتستخدم في العمليات الحسابية للرقم القياسي.

أسعار فترة الأساس:

هي أسعار السلع والخدمات في فترة ما، والتي يتم مقارنة الأسعار الجارية بها.

نسبة التغير في الرقم القياسي:

هي مقدار التغير على الرقم القياسي، وتحسب بقسمة الرقم القياسي لفترة ما على الرقم القياسي لفترة المقارنة مضروباً في مائة ثم طرح مائة.

سابعاً: تحليل معدل التضخم لأسعار المستهلك للربع الأول لإمارة عجمان لعامي 2021-2022 بلغت قيمة متوسط الرقم القياسي لأسعار المستهلك للربع الأول 102.76 بالمئة لعام 2022، ارتفع عن قيمته لنفس الربع لعام 2021 حيث كانت 99.19 بالمئة، بالتالي ارتفع معدل التضخم بما يعادل 3.60% خلال الفترة المذكورة، علماً أنه تم حساب الرقم القياسي عن طريق معادلة لاسبير لكل شهر من هذا الربع، ومن خلاله تم حساب متوسط الشهر الثلاث (يناير، فبراير، مارس) من السنة نفسها، كما هو مبين في الجدول رقم (1) والشكل رقم (2).

جدول رقم (1)

معدل التضخم السنوي لأسعار المستهلك حسب مجموعات الإنفاق الرئيسية لإمارة عجمان للربع الأول لعامي 2022-2021

| معدل التغير بين الربع الأول 2022 والربع الأول 2021 | متوسط الربع الأول 2021 * | متوسط الربع الأول 2022 | الرقم القياسي العام | الرمز الجديد للمجموعة |
|--|--------------------------|------------------------|---|-----------------------|
| 3.60% | 99.19 | 102.76 | | |
| مجموعات الإنفاق الرئيسية | | | | |
| 13.62% | 94.65 | 107.54 | النقل | 07 |
| 13.32% | 99.54 | 112.80 | الترفيه والثقافة | 09 |
| 4.66% | 99.93 | 104.59 | المطاعم والفنادق | 11 |
| 3.59% | 99.20 | 102.76 | الطعام والمشروبات | 01 |
| 2.34% | 100.05 | 102.39 | الصحة | 06 |
| 2.14% | 99.96 | 102.10 | الاتصالات | 08 |
| 1.46% | 99.77 | 101.23 | الأثاث والتأثيث ، الأدوات المنزلية وإصلاحها | 05 |
| 1.34% | 100.00 | 101.34 | التبغ | 02 |
| 1.17% | 100.21 | 101.38 | التعليم | 10 |
| 0.94% | 99.64 | 100.58 | الملابس وملبوسات القدم | 03 |
| 0.52% | 100.50 | 101.02 | السلع والخدمات المتنوعة | 13 |
| 0.35% | 100.00 | 99.65 | التأمين والخدمات المالية | 12 |
| 1.84% | 101.20 | 99.34 | السكن والمياه والكهرباء والغاز والوقود | 04 |

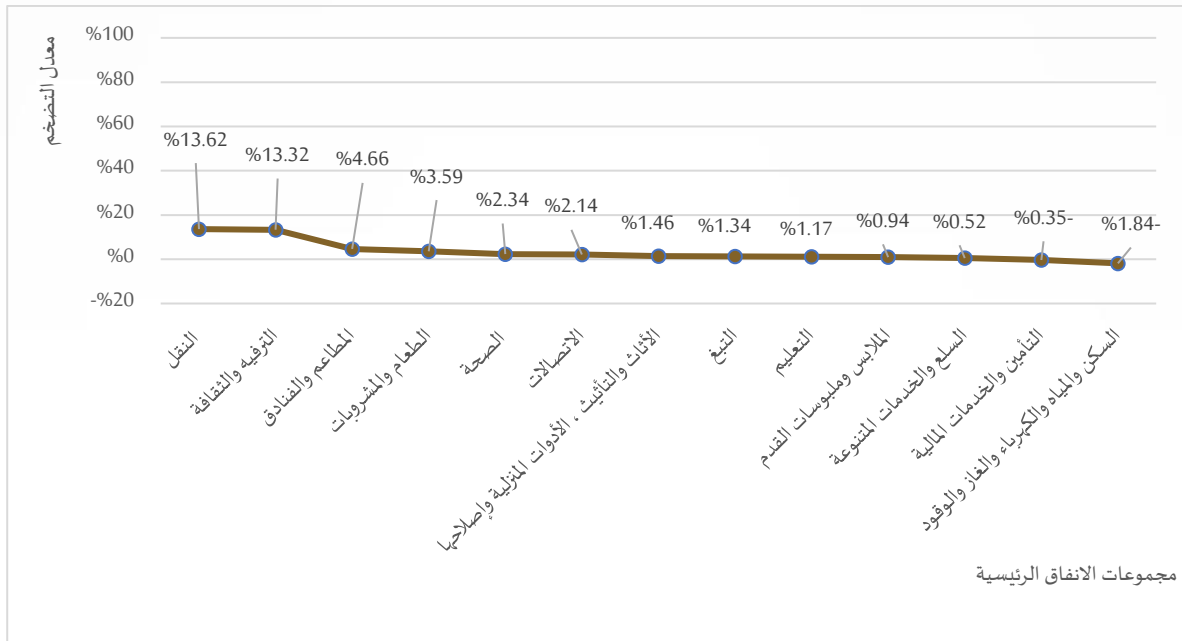
المصدر: مركز عجمان للإحصاء
المصدر: المركز الاتحادي للتنافسية والإحصاء

*تم تحديث بيانات الربع الأول 2021 بناء على آخر تحديث من الجهة بعد اعتماد الأوزان الجديدة

ارتفع معدل التضخم للربع الأول لعام 2022 مقارنة مع الربع الأول لعام 2021 نتيجة لارتفاع أسعار عدد كبير من مجموعات سلة المستهلك مثل مجموعة النقل ومجموعة الترفيه والثقافية ومجموعة المطاعم والفنادق ومجموعة الطعام والمشروبات التي يوضحها الشكل رقم (1).

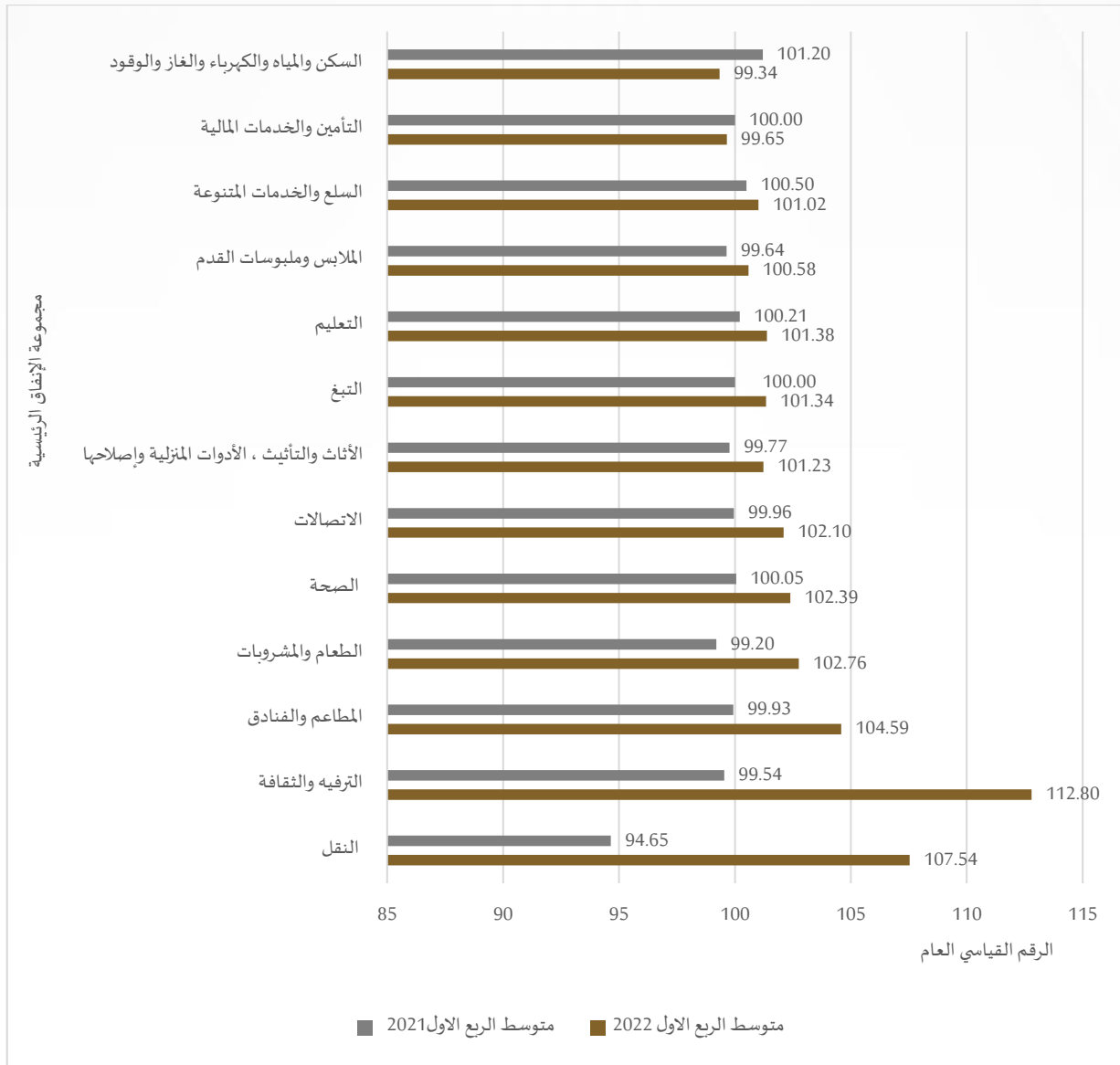
شكل رقم (1)

معدل التضخم السنوي لأسعار المستهلك حسب مجموعات الإنفاق الرئيسية لإمارة عجمان للربع الأول لعامي 2022-2021



شكل رقم (2)

متوسط الرقم القياسي لأسعار المستهلك حسب مجموعات الإنفاق الرئيسية لإمارة عجمان للربع الأول لعامي 2022-2021



وفيما يلي أهم المجموعات التي ساهمت في ارتفاع معدل التضخم في الربع الأول لعام 2022:

(1) مجموعة النقل:

احتلت مجموعة النقل المرتبة الأولى من حيث ارتفاع معدل التغير لأسعار المستهلك في الربع الأول لعامي 2022-2021 حيث سجل متوسط الرقم القياسي لأسعار هذه المجموعة 94.65 بالمئة للربع الأول لعام 2021 ارتفعت إلى 107.54 بالمئة لنفس الربع لعام 2022 وبذلك ارتفع معدل التضخم لهذه المجموعة بنسبة 13.62% خلال الفترة المذكورة.

(2) مجموعة الترفيه والثقافة:

احتلت مجموعة الترفيه والثقافة المرتبة الثانية من حيث ارتفاع معدل التغير لأسعار المستهلك في الربع الأول لعامي 2022-2021 حيث سجل متوسط الرقم القياسي لأسعار هذه المجموعة 99.54 بالمئة للربع الأول لعام 2021 ارتفع إلى 112.80 بالمئة لنفس الربع لعام 2022 وبذلك ارتفع معدل التضخم لهذه المجموعة بنسبة 13.32% خلال الفترة المذكورة.

(3) مجموعة المطاعم والفنادق:

احتلت مجموعة خدمات المطاعم والفنادق المرتبة الثالثة من حيث ارتفاع معدل التغير لأسعار المستهلك في الربع الأول لعامي 2022-2021 حيث سجل متوسط الرقم القياسي لأسعار هذه المجموعة 99.93 بالمئة للربع الأول لعام 2021 ارتفع إلى 104.59 بالمئة لنفس الربع لعام 2022 وبذلك ارتفع معدل التضخم لهذه المجموعة بنسبة 4.66% خلال الفترة المذكورة.

(4) مجموعة الطعام والمشروبات:

احتلت مجموعة الطعام والمشروبات المرتبة الرابعة من حيث ارتفاع معدل التغير لأسعار المستهلك في الربع الأول لعامي 2022-2021 حيث سجل متوسط الرقم القياسي لأسعار هذه المجموعة 99.20 بالمئة للربع الأول لعام 2021 ارتفعت إلى 102.76 بالمئة لنفس الربع لعام 2022 وبذلك ارتفع معدل التضخم لهذه المجموعة بنسبة 3.59% خلال الفترة المذكورة.

أهم المجموعات التي انخفض فيها معدل التضخم في الربع الأول لعام 2022

1) السكن والمياه والكهرباء والغاز والوقود:

شهدت مجموعة السكن والمياه والكهرباء والغاز والوقود انخفاً في مقدار التغيير الربعي لأسعار المستهلك وهي المجموعة الوحيدة التي انخفض فيها معدل التضخم، حيث بلغ متوسط الرقم القياسي لأسعار المستهلك للربع الأول لعام 2021 لهذه المجموعة 101.20 بالمئة، انخفضت إلى 99.34 بالمئة في نفس الربع لعام 2022 بالتالي انخفض معدل التغيير للربع الأول بنسبة -1.84% خلال الفترة المذكورة.

بعد اعتماد الأوزان الجديدة حسب اوزان السلع في مسح دخل وانفاق الأسرة 2019 تم احتساب سلة مجموعة التأمين والخدمات المالية. وبذلك يعتبر الربع الأول 2021 هو سنة الأساس لهذه المجموعة وبلغ الرقم القياسي لهذه المجموعة 99.65 بالمئة خلال الربع الأول لعام 2022.

المراجع

- معدل التضخم لأسعار المستهلك في إمارة عجمان للربع الأول 2021-مركز عجمان للإحصاء-2021

https://scc.ajman.ae/sites/default/files/publications202021_0.pdf