

معدل التضخم
لأسعار المستهلك في إمارة عجمان
للربع الرابع 2022



جميع الحقوق محفوظة © مركز الإحصاء

حكومة عجمان - الإمارات العربية المتحدة @ 2023

يمنع نسخ أو استعمال أي جزء من هذا الكتاب من قبل أي شخص أو شركة أو جهة بأية وسيلة تصويرية أو إلكترونية أو ميكانيكية بما في ذلك التسجيل الفوتوغرافي والتسجيل على أقراص مقروءة أو بأية وسيلة نشر أخرى بما فيها حفظ المعلومات و استرجاعها دون الحصول على موافقة مسبقة صادرة من مركز عجمان للإحصاء، حكومة عجمان، دولة الإمارات العربية المتحدة.

في حالة الاقتباس يرجى الإشارة إلى المطبوعة كالتالي:

مركز عجمان للإحصاء - حكومة عجمان
معدل التضخم لأسعار المستهلك في إمارة عجمان للربع الرابع 2022
الإصدار رقم 18 - 2023

للتواصل وطلب البيانات الإحصائية يرجى التواصل:

مركز عجمان للإحصاء

البريد الإلكتروني: info.scc@ajman.ae

رقم الهاتف: +971 6 701 6770

الموقع الإلكتروني: scc.ajman.ae

ص.ب: 6556، عجمان - دولة الإمارات العربية المتحدة

    @sccajman

التعريف بمركز عجمان للإحصاء

تم إنشاء "مركز عجمان للإحصاء" استناداً للمرسوم الأميري رقم (8) لسنة 2022. ويعتبر المركز هو الجهة المختصة محلياً في إمارة عجمان والمصدر الرئيس والمرجع الوحيد فيها في الشؤون الإحصائية المنصوص عليها في هذا المرسوم. يهدف المركز إلى تحقيق الغايات التالية:

1. تنظيم وتطوير العمل الإحصائي بما يحقق مصالح الدولة والإمارة.
2. بناء نظام إحصائي محلي متكامل.
3. دعم منظومة اتخاذ القرار في الحكومة ببيانات ومعلومات دقيقة وحديثة.

الرؤية



بالمعرفة نعزز مستقبل عجمان.

الرسالة



الإرتقاء بالعمل الإحصائي من خلال تطبيق أفضل الممارسات بإتباع المنهجيات العلمية الإحصائية والمعايير الموصى بها دولياً لتلبي إحتياجات مستخدمي البيانات ومتخذي القرار في الإمارة.

القيم



الجودة / الحيادية / الإحترافية / الموثوقية / الإبداع والابتكار / السرية / الشفافية

معدل التضخم لأسعار
المستهلك في إمارة عجمان
للقرب الرابع 2022

المحتويات

5	المحتويات
6	الملخص التنفيذي
7	المقدمة
7	أولاً: أنواع التضخم
9	ثانياً: أهداف قياس معدل التضخم
9	ثالثاً: دورية قياس معدل التضخم
9	رابعاً: أسباب التضخم الاقتصادي
9	خامساً: منهجية حساب معدل التضخم
10	سادساً: المفاهيم والمصطلحات
12	سابعاً: تحليل معدل التضخم لأسعار المستهلك للربع الرابع لإمارة عجمان لعامي 2021-2022
17	المراجع

الملخص التنفيذي

يقدم مركز عجمان للإحصاء تقريراً عن معدل التضخم لأسعار المستهلك للربع الرابع في إمارة عجمان لعام 2022 في إصداره الثامن عشر، يضم هذا التقرير تحليلاً شاملاً عن معدل التضخم للربع الرابع لعام 2022 مقارنةً مع معدل التضخم للربع الرابع لعام 2021.

ويتضمن التقرير مقدمة عن معدل التضخم، أنواع التضخم، أهداف قياس معدل التضخم، دورية القياس، أسباب التضخم، منهجية حساب معدل التضخم وتحليل معدل التضخم مقارنة مع الربع السنوي لسنة الأساس.

ويهدف التقرير إلى توفير بيانات لكل المختصين الراغبين في الحصول على المعلومات الدقيقة والصحيحة عن معدلات التضخم لأسعار المستهلك على مستوى إمارة عجمان وكذلك توفير معلومات موثقة لذوي الاختصاص والمهتمين من صناع القرار والباحثين.

وفيما يلي ملخص لأهم ما ورد بالتقرير:

1. شهدت مجموعة خدمات النقل أعلى ارتفاع في معدل التضخم في الربع الرابع 2021-2022، حيث سجل متوسط الرقم القياسي لأسعار المستهلك لهذه المجموعة 117.37 بالمئة للربع الرابع لعام 2022 مقارنة بمتوسط 104.97 بالمئة لنفس الربع لعام 2021 وبذلك بلغ معدل التضخم لهذه المجموعة 11.81% خلال الفترة المذكورة.
2. انخفض معدل التغير في مجموعة التأمين والخدمات المالية بنسبة بلغت 3.81% حيث بلغ متوسط الرقم القياسي للربع الرابع لهذه المجموعة 96.19 بالمئة لعام 2022، مقارنة بمتوسط بلغ 100.00 بالمئة لنفس الربع لعام 2021.
3. بلغت قيمة متوسط الرقم القياسي لأسعار المستهلك للربع الرابع 104.91 بالمئة لعام 2022، بينما بلغ متوسط الرقم القياسي لأسعار المستهلك لنفس الربع 100.98 بالمئة لعام 2021 وبالتالي ارتفع معدل التضخم بمقدار 3.89%.

المقدمة

يعد التضخم من الظواهر الاقتصادية الكلية ذات الأثر المباشر على الاقتصاد، رغم الجدل الواسع بين الاقتصاديين حول ماهية التضخم الاقتصادي وأسبابه وآثاره، اعتقاداً منهم أن التضخم ظاهرة اقتصادية ديناميكية يصعب التنبؤ بها وقياس العوامل المؤثرة فيها بشكل دقيق، فالتضخم الاقتصادي من أكثر الاصطلاحات شيوعاً وقد تباينت الآراء حول تحديد مفهومه الدقيق فهناك من ينظر إلى التضخم ويعرفه بناءً على أسبابه وهناك من يتناوله بناءً على مظاهره.

وإن مفهوم التضخم (Inflation) الاقتصادي يعبر عن الارتفاع المستمر والملموس في المستوى العام للأسعار والخدمات والسلع؛ مما يؤدي إلى انخفاض القوة الشرائية الخاصة بالعملة.

أولاً: أنواع التضخم

يقسم التضخم إلى عدة أنواع، بناءً على معايير اقتصادية متنوعة وهي¹:

1. **التضخم الطلي:** هو زيادة الأسعار نتيجة لارتفاع الطلب عن العرض، مما يؤدي إلى عجز العرض عن مواجهة الارتفاع في الطلب؛ بسبب الاستعمال الكامل للعناصر الإنتاجية، أو لعدم مرونة الوسائل المستخدمة في العرض لمواجهة فائض الطلب.
2. **تضخم التكاليف:** هو زيادة التكاليف الخاصة بالعوامل الإنتاجية بمعدل يفوق نسبة الزيادة في الإنتاج؛ مما يؤدي إلى ارتفاع مستوى الأسعار العام، ومن أهم العوامل الإنتاجية أجور العمالة التي يترتب رفع معدلاتها، وزيادة مستويات فوائد الإنتاج المحققة.
3. **التضخم الظاهر:** هو اتخاذ السلطات الحكومية والنقدية موقفاً سلبياً نحو هذا التضخم مما يؤدي إلى انتشار ظواهره وتراكمها وتسارعها، فترتفع مستويات الأسعار العامة بمعدل أعلى من زيادة تداول النقود للكميات المتداولة.
4. **التضخم المكبوت:** هو حالة اقتصادية تكون فيها الأسعار ثابتة، مع تعرضها لضغط التضخم بسبب تجميد السلطة العامة للأسعار في اتخاذ تشريعات أو قرارات إدارية خاصة بهذا النوع من التضخم.

¹<https://mawdoo3.com/B6.D8.AE.D9>.

<https://scc.ajman.ae/sites/default/files/publications/Reportpdf>

5. التضخم الخفي: هو ظهور ارتفاع ملحوظ بالدخول النقدية دون وجود طريقة لصرفها؛ بسبب وجود تدخل من الدولة، فتحول الإجراءات المتنوعة دون صرف الدخل المتزايدة؛ مما يؤدي إلى بقاء التضخم خفياً لا يمكن ظهوره.
6. التضخم المحلي: هو ظهور التضخم نتيجة للعوامل المحلية في الدولة، ولا يكون للعوامل الخارجية أي تأثير كبير في حدوثه، تستخدم دولة الإمارات هذا التعريف لإستخراج معدل التضخم في الدولة.
7. التضخم المستورد: هو زيادة مستويات الأسعار المحليّة؛ بسبب تأثير مجموعة من العوامل الخارجية بشكلٍ واضح.
8. التضخم الجامح: هو ظهور ارتفاعات متتالية وشديدة في الأسعار، حيث تؤدي إلى ظهور آثار كبيرة وضارة، من الصعب أن تستطيع السلطة الحكوميّة معالجتها، كما يؤدي ذلك إلى فقدان النقود لقيمتها وقوتها الشرائيّة؛ ممّا يدفع الأفراد إلى التخلص من الأموال التي معهم، و يتمثل في ارتفاع التضخم إلى 10% أو أكثر مما يثير فوضى في الاقتصاد.
9. التضخم المتوسط: هو زيادة معدلات الأسعار بنسبة أقل من التضخم الجامح، مع ظهور اضطراب في الدور الخاص بالنقود بصفته وسيطاً مالياً، ولكن لا تفقد الثقة بها بشكل تام، حيث تستطيع السلطة الحكومية أن تُعيد التوازن للوظائف الخاصة بها.
10. التضخم الزاحف (التضخم المعتدل): ويحدث عندما ترتفع الأسعار بنسبة 3% سنوياً أو أقل، وفقاً للاحتياطي الفيدرالي عندما تزيد الأسعار بنسبة 2% أو أقل فإنها تحقق النمو الاقتصادي حيث يدفع ذلك المستهلكين لزيادة مشترياتهم الحالية في محاولة للتغلب على ارتفاع الأسعار في المستقبل مما يعزز الطلب، ولهذا السبب يحدد الاحتياطي الفيدرالي معدل التضخم المستهدف عند 2%.
11. التضخم المتسارع: يحدث هذا النوع من التضخم القوي عندما ترتفع الأسعار بنسبة تتراوح بين 3-10% سنوياً، يبدأ المستهلكون في شراء أكثر مما يحتاجون فقط لتجنب ارتفاع الأسعار في المستقبل مما يدفع الطلب إلى مستويات لا يستطيع الموردون مواكبتها والأهم من ذلك لا يمكن للأجور أيضاً مواكبتها نتيجة لذلك، ترتفع أسعار السلع والخدمات بعيداً عن متناول معظم الناس.
12. التضخم المفرط: يتميز هذا النوع بارتفاع الأسعار بأكثر من 50% في الشهر، من النادر حدوثه حيث لم يحدث إلا عندما قامت الحكومات بطباعة الأموال لدفع تكاليف الحروب .

13. التضخم الأساسي: يقيس التضخم الأساسي ارتفاع أسعار جميع السلع والخدمات باستثناء الغذاء والطاقة وذلك لأن أسعارها تميل إلى التقلب بشكل كبير بسبب عوامل موسمية متعددة.

ثانياً: أهداف قياس معدل التضخم

- توفير بيانات عن معدلات التضخم لأسعار المستهلك على مستوى إمارة عجمان.
- توفير سلسلة زمنية عن الأسعار ومعدل التضخم لخدمة صناع القرار ورسم السياسات.
- معرفة حجم التضخم في أسعار المستهلك سواءً كانت محلية أم مستوردة.

ثالثاً: دورية قياس معدل التضخم

يتم قياس معدل التضخم ربعياً و سنوياً.

رابعاً: أسباب التضخم الاقتصادي¹

توجد عدة أسباب لحدوث التضخم الاقتصادي، ومن هذه الأسباب :

1. زيادة كبيرة في الطلب على السلع .
2. زيادة الإستهلاك بحيث يكون الطلب على السلع أكثر من عدد السلع الموجودة، فهذا يؤدي إلى زيادة في سعر السلعة.
3. الإستيراد من الخارج هو أحد الأسباب الرئيسية التي تسبب في حدوث التضخم الاقتصادي، وارتفاع أسعار الخامات مما يتسبب في ارتفاع تكلفة الإنتاج.
4. الحروب التي تحدث في كثير من البلاد تكون سبب أساسي في ظهور التضخم الاقتصادي، وأيضاً الكوارث الطبيعية هي من أحد أهم الأسباب في حدوث التضخم الاقتصادي.
5. زيادة أسعار السلع والمنتجات في الأسواق الخارجية والتي تعتمد على الإستيراد من الخارج.
6. حدوث زيادة وارتفاع في الأجور لأنه عند زيادة الأجور سوف يتم شراء السلع بصورة مبالغ فيها مما يؤدي إلى زيادة الطلب عن العرض.
7. زيادة الضرائب لأن زيادة الضرائب تؤدي إلى ارتفاع الأسعار .
8. زيادة الدين للدولة مما تضطر إلى رفع الضرائب لكي تتمكن من سداد الديون.

خامساً: منهجية حساب معدل التضخم²

يتم حساب معدل التضخم عن طريق حساب نسبة الاختلاف في أسعار مجموعة من السلع خلال فترة معينة ممكن أن تكون شهر أو ثلاثة أشهر أو سنة ويتم حساب ذلك عن طريق سعر بيع المنتج نفسه.

¹<https://www.thaqfya.com/effects-economic-inflation/#i-4>

² المركز الاتحادي للتنافسية والإحصاء

لإحتساب معدل التضخم يتم تحديد عدد من السلع الرئيسية وإحتساب الفرق في تغير أسعارها من فترة الأساس إلى الفترة الحالية.
خلال الربع الثاني لعام 2022 تم اعتماد أوزان السلع لمسح دخل وإنفاق الأسرة 2019، وعليه تم تغيير بيانات السنوات السابقة بناءً على الأوزان الجديدة. مما أدى إلى إضافة سلة جديدة وهي التأمين والخدمات المالية ولكن تم احتسابها بنفس طريقة الإحتساب للسلة السابقة ونفس المنهجية السابقة.

سادساً: المفاهيم والمصطلحات¹

التضخم:

هو الارتفاع المستمر والملموس في المستوى العام للأسعار في دولة ما، ويحسب التضخم وفقاً للمعادلة الآتية:

$$\text{معدل التضخم} = 100 \times \frac{P_i - P_{i-1}}{P_{i-1}}$$

حيث: P_i يمثل المستوى العام للأسعار في سنة المقارنة.

P_{i-1} يمثل المستوى العام للأسعار للسنة السابقة.

انكماش الأسعار:

الانكماش هو عكس التضخم ويحدث عندما تنخفض الأسعار بشكل مستمر.

الرقم القياسي للأسعار:

هو وسيلة إحصائية لقياس التغيرات الحاصلة في أسعار السلع والخدمات بين فترتين زمنيتين.

القوة الشرائية للنقود:

هي كمية السلع والخدمات التي يمكن الحصول عليها بوحدة النقد.

معادلة لاسبير:

هي معادلة رياضية، وضعها عالم الإحصاء (لاسبير) لإحتساب الأرقام القياسية للأسعار، وذلك بقسمة أسعار سنة المقارنة على أسعار سنة الأساس، وبالترجيح بكميات سنة الأساس.

جدول غلاء المعيشة (الرقم القياسي لأسعار المستهلك):

هو عبارة عن جدول يشمل معدلات ارتفاع أسعار المستهلك الأسري خلال فترة زمنية مقارنة بفترة زمنية سابقة.

¹ المركز الاتحادي للتنافسية والإحصاء

سعر المستهلك:

هو السعر الذي يدفعه المستهلك الأسري مقابل حصوله على سلعة أو خدمة للاحتياجات الأسرية.

فترة الأساس:

هي الفترة الزمنية التي يتم مقارنة الفترة الجارية بها.

سلة المستهلك:

هي المجموعة الحقيقية للسلع والخدمات، التي يقوم المستهلك بالإنفاق عليها للأغراض المعيشية.

أوزان الترجيح:

هي الأهمية النسبية للسلع والخدمات داخل سلة المستهلك أو داخل الاقتصاد بشكل عام، وتستخدم في العمليات الحسابية للرقم القياسي.

أسعار فترة الأساس:

هي أسعار السلع والخدمات في فترة ما، والتي يتم مقارنة الأسعار الجارية بها.

نسبة التغير في الرقم القياسي:

هي مقدار التغير على الرقم القياسي، وتحسب بقسمة الرقم القياسي لفترة ما على الرقم القياسي لفترة المقارنة مضروباً في مائة ثم طرح مائة.

سابعاً: تحليل معدل التضخم لأسعار المستهلك للربع الرابع لإمارة عجمان لعامي 2021-2022 بلغت قيمة متوسط الرقم القياسي لأسعار المستهلك للربع الرابع 104.91 بالمئة لعام 2022، مرتفعاً عن قيمته لنفس الربع من عام 2021 حيث كانت 100.98 بالمئة، بالتالي ارتفع معدل التضخم بما يعادل 3.89% خلال الفترة المذكورة، علماً أنه تم حساب الرقم القياسي عن طريق معادلة لاسبير لكل شهر من هذا الربع، ومن خلاله تم حساب متوسط الشهور الثلاثة (أكتوبر، نوفمبر، ديسمبر) من السنة نفسها، كما هو مبين في الجدول والشكل رقم (1)

جدول رقم (1)

معدل التضخم السنوي لأسعار المستهلك حسب مجموعات الإنفاق الرئيسية لإمارة عجمان للربع الرابع لعامي 2022-2021

معدل التغير بين الربع الرابع 2022 والربع الرابع 2021	متوسط الربع الرابع 2022	متوسط الربع الرابع 2021*	الرقم القياسي العام	رمز المجموعة
%3.89	104.91	100.98		
مجموعات الإنفاق الرئيسية				
%11.81	117.37	104.97	خدمات النقل	07
%7.32	107.42	100.09	المطاعم والفنادق	11
%6.29	107.99	101.60	الأغذية والمشروبات	01
%4.02	104.61	100.57	الترويح والثقافة	09
%2.75	102.47	99.73	سلع وخدمات متنوعة	13
%1.80	102.62	100.81	الملابس والأحذية	03
%1.23	101.61	100.38	التجهيزات والمعدات المنزلية	05
%0.76	100.62	99.86	التعليم	10
%0.22	99.37	99.15	السكن والمياه والكهرباء والغاز	04
%0.13	100.11	99.98	خدمات الصحة	06
%0.05	100.15	100.10	الاتصالات	08
%0.24-	99.75	99.99	التبغ	02
%3.81-	96.19	100.00	التأمين والخدمات المالية	12

المصدر: مركز عجمان للإحصاء

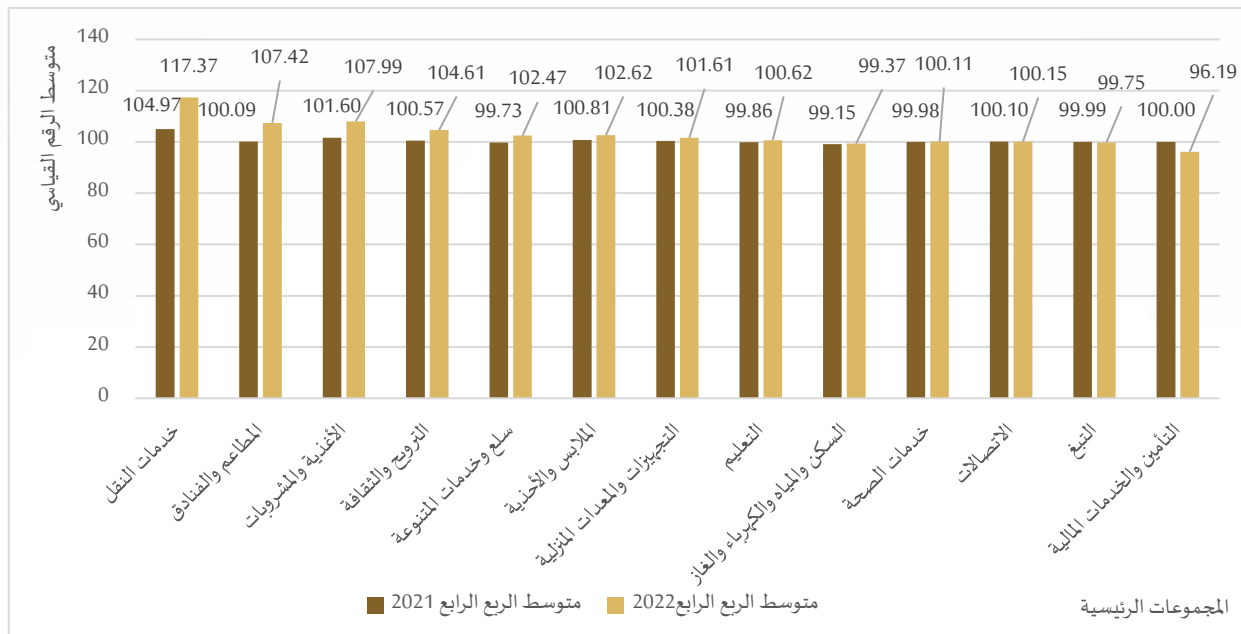
المصدر: المركز الاتحادي للتنافسية والإحصاء

*تم تحديث بيانات الربع الرابع 2021 بناء على آخر تحديث من الجهة بعد اعتماد الأوزان الجديدة

ارتفع معدل التضخم للربع الرابع لعام 2022 مقارنة مع الربع الرابع لعام 2021 نتيجة لارتفاع أسعار عدد كبير من مجموعات سلة المستهلك ومن أبرزها مجموعة النقل ومجموعة المطاعم والفنادق ومجموعة الأغذية والمشروبات و مجموعة الترويج والثقافة ومجموعة التي يوضحها الشكل رقم (2).

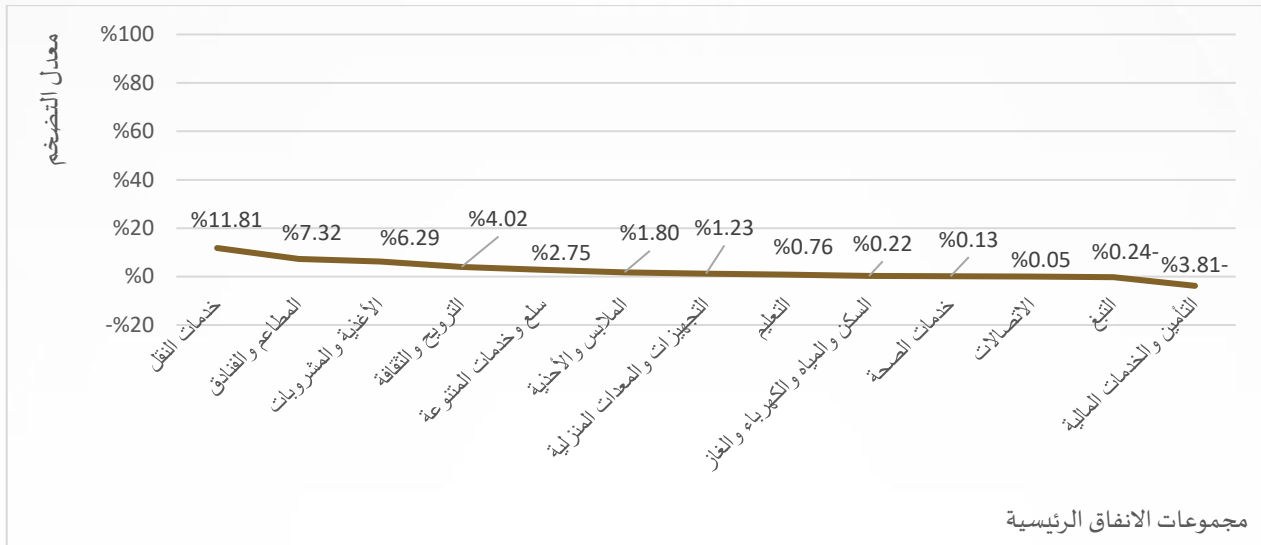
شكل رقم (1)

متوسط الرقم القياسي لأسعار المستهلك حسب مجموعات الإنفاق الرئيسية لإمارة عجمان للربع الرابع لعامي 2022-2021



شكل رقم (2)

معدل التضخم السنوي لأسعار المستهلك حسب مجموعات الإنفاق الرئيسية لإمارة عجمان للربع الرابع لعامي 2022-2021



وفيما يلي أهم المجموعات التي ساهمت في ارتفاع معدل التضخم في الربع الرابع لعام 2022:

(1) مجموعة النقل:

احتلت مجموعة النقل المرتبة الأولى من حيث ارتفاع معدل التغير لأسعار المستهلك في الربع الرابع لعامي 2021-2022 حيث سجل متوسط الرقم القياسي لأسعار هذه المجموعة 104.97 بالمئة للربع الرابع لعام 2021 ارتفع إلى 117.37 بالمئة لنفس الربع لعام 2022 وبذلك ارتفع معدل التضخم لهذه المجموعة بنسبة 11.81% خلال الفترة المذكورة.

(2) مجموعة المطاعم والفنادق:

احتلت مجموعة خدمات المطاعم والفنادق المرتبة الثانية من حيث ارتفاع معدل التغير لأسعار المستهلك في الربع الرابع لعامي 2021-2022 حيث سجل متوسط الرقم القياسي لأسعار هذه المجموعة 100.09 بالمئة للربع الرابع لعام 2021 ارتفع إلى 107.42 بالمئة لنفس الربع لعام 2022 وبذلك ارتفع معدل التضخم لهذه المجموعة بنسبة 7.32% خلال الفترة المذكورة.

(3) مجموعة الأغذية والمشروبات:

احتلت مجموعة الأغذية والمشروبات المرتبة الثالثة من حيث ارتفاع معدل التغير لأسعار المستهلك في الربع الرابع لعامي 2021-2022 حيث سجل متوسط الرقم القياسي لأسعار هذه المجموعة 101.60 بالمئة للربع الرابع لعام 2021 ارتفعت إلى 107.99 بالمئة لنفس الربع لعام 2022 وبذلك ارتفع معدل التضخم لهذه المجموعة بنسبة 6.29% خلال الفترة المذكورة.

(4) مجموعة الترويح والثقافة:

احتلت مجموعة الترويح والثقافة المرتبة الرابعة من حيث ارتفاع معدل التغير لأسعار المستهلك في الربع الرابع لعامي 2021-2022 حيث سجل متوسط الرقم القياسي لأسعار هذه المجموعة 100.57 بالمئة للربع الرابع لعام 2021 ارتفعت إلى 104.61 بالمئة لنفس الربع لعام 2022 وبذلك ارتفع معدل التضخم لهذه المجموعة بنسبة 4.02% خلال الفترة المذكورة.

أهم المجموعات التي انخفض فيها معدل التضخم في الربع الرابع لعام 2022

1) مجموعة التأمين والخدمات المالية :

بعد اعتماد الأوزان الجديدة حسب أوزان السلع في مسح دخل وإنفاق الأسرة 2019 تم احتساب سلة مجموعة التأمين والخدمات المالية. وبذلك يعتبر عام 2022 هو سنة الأساس لهذه المجموعة. شهدت مجموعة التأمين والخدمات المالية انخفاضاً في مقدار التغيير الربعي لأسعار المستهلك ، حيث بلغ متوسط الرقم القياسي لأسعار المستهلك للربع الرابع لعام 2021 لهذه المجموعة 100.00 بالمئة، انخفضت إلى 96.19 بالمئة في نفس الربع لعام 2022 بالتالي انخفض معدل التغيير للربع الرابع بنسبة 3.81% خلال الفترة المذكورة.

2) مجموعة التبغ:

شهدت مجموعة التبغ انخفاضاً في مقدار التغيير الربعي لأسعار المستهلك ، حيث بلغ متوسط الرقم القياسي لأسعار المستهلك للربع الرابع لعام 2021 لهذه المجموعة 99.99 بالمئة، انخفضت إلى 99.75 بالمئة في نفس الربع لعام 2022 بالتالي انخفض معدل التغيير للربع الرابع بنسبة 0.24% خلال الفترة المذكورة.

المراجع

- معدل التضخم لأسعار المستهلك في إمارة عجمان للربع الرابع 2021-مركز عجمان للإحصاء-2021
<https://scc.ajman.ae/sites/default/files/publications/202021.pdf>
- معدل التضخم لأسعار المستهلك في إمارة عجمان للربع الثاني 2022-مركز عجمان للإحصاء-2022
<https://scc.ajman.ae/sites/default/files/publications202022.pdf>