

# دراسة ريادة الأعمال في إمارة عجمان 2021



## جميع الحقوق محفوظة © مركز الإحصاء والتنافسية

حكومة عجمان - الإمارات العربية المتحدة @ 2021

يمنع نسخ أو استعمال أي جزء من هذا الكتاب من قبل أي شخص أو شركة أو جهة بأية وسيلة تصويرية أو إلكترونية أو ميكانيكية بما في ذلك التسجيل الفوتوغرافي والتسجيل على أقراص مقروءة أو بأية وسيلة نشر أخرى بما فيها حفظ المعلومات و استرجاعها دون الحصول على موافقة مسبقة صادرة من مركز عجمان للإحصاء والتنافسية، حكومة عجمان، دولة الإمارات العربية المتحدة.

**في حالة الاقتباس يرجى الإشارة إلى المطبوعة كالتالي:**

مركز عجمان للإحصاء والتنافسية – حكومة عجمان  
دراسة ريادة الأعمال في إمارة عجمان 2021  
الإصدار الأول، 2021

**للتواصل وطلب البيانات الإحصائية يرجى التواصل:**

مركز عجمان للإحصاء والتنافسية

البريد الإلكتروني: info.scc@ajman.ae

رقم الهاتف: +971 6 701 6770

الموقع الإلكتروني: scc.ajman.ae

ص.ب: 6556، عجمان - دولة الإمارات العربية المتحدة

    @sccajman

## التعريف بمركز عجمان للإحصاء والتنافسية

تم إنشاء "مركز عجمان للإحصاء و التنافسية " استناداً للمرسوم الأميري رقم (28) لسنة 2017 . ويعتبر المركز هو الجهة المختصة محلياً في إمارة عجمان والمصدر الرئيس والمرجع الوحيد فيها في الشؤون الإحصائية و التنافسية المنصوص عليها في هذا المرسوم. يهدف المركز إلى تحقيق الغايات التالية:

1. تنظيم وتطوير العمل الإحصائي بما يحقق مصالح الدولة والإمارة.
2. بناء نظام إحصائي محلي متكامل.
3. رفع القدرة التنافسية للإمارة في مختلف القطاعات.
4. المساهمة في تعزيز مكانة الإمارة في تقارير التنافسية المحلية والعالمية.
5. دعم منظومة اتخاذ القرار في الحكومة ببيانات ومعلومات دقيقة وحديثة.

### الرؤية



بالمعرفة نعزز مستقبل عجمان.

### الرسالة



الإرتقاء بالعمل الإحصائي والتنافسي من خلال تطبيق أفضل الممارسات بإتباع المنهجيات العلمية الإحصائية والمعايير الموصى بها دولياً لتلبي إحتياجات مستخدمي البيانات ومتخذي القرار في الإمارة.

### القيم



الجودة / الحيادية / الإحترافية / الموثوقية / الإبداع والابتكار / السرية / الشفافية

# دراسة ريادة الأعمال في إمارة عجمان 2021

## المحتويات

8	الملخص التنفيذي
11	الفصل الأول
11	المنهجية
11	المقدمة
12	1.1 الأهداف
12	2.1 الأهمية
13	3.1 تصميم استبيان الدراسة
13	4.1 أسلوب جمع البيانات
13	5.1 عينة المسح
14	6.1 مراحل الدراسة
16	7.1 المفاهيم والمصطلحات
18	الفصل الثاني
18	تحليل نتائج فئة المجتمع من الشباب
19	1.2 البيانات التعريفية
19	1.1.2 المشاركون حسب الجنسية والنوع
20	2.1.2 المشاركون حسب الفئة العمرية والجنسية والنوع
22	3.1.2 المشاركون حسب الحالة التعليمية
24	4.1.2 المشاركون حسب الحالة العملية والجنسية والنوع

27	5.1.2 المشاركون حسب الحالة الزوجية.....
28	2.2 المعرفة والدراية بريادة الأعمال.....
31	3.2 الفرص المتاحة.....
33	4.2 تأثير جائحة كورونا على ريادة الأعمال.....
35	5.2 التحديات والمخاطر.....
35	1.5.2 الاعتقاد بوجود تحديات قد تواجه رائد الأعمال عند بدء المشروع الخاص.....
36	2.5.2 التحديات التي قد يواجهها رائد الأعمال عند بدء مشروعه الخاص.....
38	3.5.2 إمكانية تحمل المخاطر.....
40	6.2 الدعم والمساعدة.....
40	1.6.2 الدعم المرغوب لبدء المشروع الخاص.....
42	2.6.2 أهمية استخدام الخدمات.....
14	الفصل الثالث.....
44	تحليل نتائج فئة رواد الأعمال.....
45	1.3 البيانات التعريفية.....
45	1.1.3 رواد الأعمال حسب الفئات العمرية.....
47	2.1.3 رواد الأعمال حسب الحالة التعليمية.....
49	3.1.3 رواد الأعمال حسب الحالة العملية.....
51	4.1.3 رواد الأعمال حسب الحالة الاجتماعية.....
52	2.3 البدء في مشروع.....

54	1.2.3 نوع نشاط المنشأة .....
58	2.2.3 حجم المنشأة .....
60	3.3 الفرص المتاحة.....
62	4.3 تأثير جائحة كورونا.....
62	1.4.3 تأثير جائحة كورونا على المشاريع.....
63	2.4.3 تأثير جائحة كورونا على ريادة الأعمال.....
65	5.3 التحديات والمخاطر .....
65	1.5.3 التحديات والمخاطر في بدء المشروع.....
66	2.5.3 التحديات التي واجهت رائد الأعمال في مشروعه التجاري والعمل لحسابه الخاص .....
68	6.3 الدعم والمساندة .....
69	1.6.3 الدعم الذي يرغب به .....
71	2.6.3 أهمية خدمات الدعم والمساندة .....
72	7.3 التحفيز.....
75	8.3 إطار عمل ريادة الأعمال.....
77	الفصل الرابع .....
14	أفضل التجارب والممارسات العالمية والمحلية الناجحة في ريادة الاعمال .....
77	1.4 التجارب والممارسات الناجحة .....
85	الفصل الخامس .....
85	أهم رواد الأعمال الشباب العالميين والمحليين .....

85	1.5 أمثلة لرواد الأعمال العالميين.....
87	2.5 أمثلة لرواد الأعمال الإماراتيين .....
90	الفصل السادس .....
90	المرأة وريادة الأعمال.....
90	1.6 تمكين المرأة وتعزيز ريادة المرأة لأعمال المشاريع.....
91	2.6 رائدات أعمال بارزات.....
92	1.2.6 أمثلة لرائدات أعمال على المستوى العالمي .....
93	2.2.6 أمثلة لرائدات أعمال على المستوى المحلي .....
94	المقترحات والتوصيات .....
95	المراجع .....
101	المرفقات .....
101	استبيان ريادة الأعمال (المجتمع).....
112	استبيان ريادة الأعمال (رواد المشاريع) .....



## الملخص التنفيذي

إنطلاقاً من رؤية واستراتيجية مركز عجمان للإحصاء والتنافسية يقوم المركز بإعداد مجموعة من الدراسات واستطلاعات الرأي ومن ضمنها " دراسة زيادة الأعمال في إمارة عجمان لعام 2021" وذلك للتعرف على اهتمامات وتوجهات الشباب في الإمارة نحو زيادة الأعمال ومدى إدراكهم لأهمية زيادة الأعمال من أجل تبني الأفكار والمقترحات المبتكرة لدعم مشاريع الشباب مما يساهم في بناء الاقتصاد في إمارة عجمان .

وتهدف الدراسة إلى التعرف على توجهات الشباب ومدى مقدرتهم على الإبداع والابتكار، وتحليل واقع قطاع زيادة الأعمال في إمارة عجمان ، ومعرفة مدى تأثير جائحة كورونا على زيادة الأعمال، بالإضافة إلى التعرف على أهم التحديات والصعوبات التي تواجه زيادة الأعمال.

### وفيما يلي أهم ما ورد في الدراسة:

#### أولاً: فئة أفراد المجتمع

- 75.58% من أفراد المجتمع المشاركين بالدراسة أفادوا بأنهم سمعوا عن زيادة الأعمال.
- بلغت نسبة الذين يقيمون أنفسهم بأن لديهم معرفة إلى حد ما بزيادة الأعمال 38.71% من أفراد المجتمع.
- لدى 72.81% من أفراد المجتمع القدرة الكافية على اكتشاف واستغلال الفرص المتاحة.
- أفادت نسبة 68.66% من إجمالي المشاركين بتوفر فرص جيدة لبدء عمل تجاري في منطقتهم.
- ما يقارب النصف من المشاركين يرون سهولة بدء العمل التجاري فقد بلغت نسبتهم 47.46% من الإجمالي.
- أشار 79.72% من المشاركين إلى أن وباء فيروس كورونا أدى إلى تخفيض دخل الأسرة.
- 75.12% من إجمالي المشاركين يبحثون عن فرص جديدة بسبب جائحة فيروس كورونا.

- يعتقد 85.25% من الإجمالي بوجود تحديات قد تواجه رائد الأعمال عند بدء مشروعه الخاص، بينما نسبة 14.75% من الإجمالي لا يعتقدون بوجود تحديات.
- احتل عدم توفر المال قائمة التحديات بنسبة 37.84% وجاء نقص المعلومات والدعم في المرتبة الثانية للتحديات التي قد تواجه رائد الأعمال وذلك بنسبة 32.97% من الإجمالي بينما 14.05% من الإجمالي يجدون صعوبة الإجراءات والسياسات الموضوعية من أهم التحديات.
- إن 82.95% من المجتمع يؤمنون بأن تحمل المخاطر المحسوبة وتوقع الإحتمالات والمخاطر المستقبلية وطرق تخفيفها هي من أولويات عملهم
- يفضل 52.07% من الإجمالي أن يكونوا موظفين بدخل محدود في وظيفة آمنة بدلاً من المخاطرة.
- جاءت المساعدة والدعم في تطوير فكرة العمل في مقدمة الخدمات بحسب الأهمية فقد بلغت درجة أهميتها 99.07% فيما بلغت درجة أهمية تقديم المساعدة في كتابة خطة العمل 97.69%.

### ثانياً: فئة رواد الأعمال

- 57.63% من منشآت رواد الأعمال تعمل في نشاط تجاري بينما 22.03% من الإجمالي تعمل في نشاط خدمي.
- 79.66% من رواد الأعمال الذين تعمل منشآتهم في النشاط التجاري يملكون النشاط بشكل كلي.
- إن نسبة 72.88% من إجمالي المنشآت بها 1-5 عامل يليها المنشآت التي حجمها 6-10 عامل وذلك بنسبة 13.56% من الإجمالي .
- لدى رواد الأعمال الفهم الجيد والمعرفة لإحتياجات العملاء وسوق العمل بنسبة 93.68% من الإجمالي
- تأثرت المشاريع بجائحة كورونا وذلك بنسبة 78.95% فيما أكد 21.05% أنها لم تتأثر بجائحة كورونا.
- أكد 51.58% من الإجمالي أن الدعم الحكومي المقدم حالياً للمشاريع الريادية كافي للتخطي من أزمة كورونا.
- إن 69.47% من الإجمالي يؤكدون وجود تحديات أو مخاطر في بدء المشروع بينما 30.53% من الإجمالي لا توجد لديهم تحديات أو مخاطر عند بدء المشروع.

- وُجد أن عدم توفر المال الكافي هو أكبر تحدي واجه رواد الأعمال عند بداية مشروعهم الخاص فقد بلغت نسبته 40.91% من الإجمالي.
- نسبة 43.16% من الإجمالي يرغبون في الدعم المادي بينما 28.42% من الإجمالي يرغبون في التوجيه والتدريب.
- جميع رواد الأعمال يؤكدون على أهمية المساعدة والدعم في تطوير فكرة العمل.
- إن 96.84% من رواد الأعمال اتجهوا لمشاريع ريادة الأعمال لإحداث فرق في المجتمع.
- إن نسبة 87.37% من الإجمالي متحفزون لريادة الأعمال باعتبارها وسيلة لكسب لقمة العيش.

## الفصل الأول

### المنهجية

### المقدمة

يقوم مركز عجمان للإحصاء والتنافسية في إمارة عجمان بتنفيذ عدداً من الدراسات ومن ضمنها دراسة "ريادة الأعمال في إمارة عجمان 2021"، من أجل التعرف على توجهات الشباب في الإمارة نحو ريادة الأعمال ومدى إدراكهم لأهمية ريادة الأعمال ورؤيتهم ومقدرتهم على الإبداع، لذا فإن نتائج هذه الدراسة ستعكس إيجاباً على دعم الشباب وتعزيز ريادة الأعمال في إمارة عجمان.

تأتي أهمية الدراسة في ظل التحولات التي يشهدها العالم في ظل جائحة كورونا الأمر الذي أدى إلى توجه أغلب الشباب إلى أنواع جديدة ومشاريع مبتكرة في ريادة الأعمال وخلق فرص تنافسية جديدة، ومن المتوقع أن تضيف الدراسة للبحوث واستطلاعات الرأي في قطاع ريادة الأعمال الكثير من المعلومات نظراً لمحدودية هذه النوعية من الدراسات على مستوى الدراسات العربية، كما أنها مهمة للقائمين والمسؤولين عن قطاع ريادة الأعمال في التعرف على أهم التحديات والصعوبات التي تواجه الشباب وتقديم التسهيلات المختلفة لدعمها وتطويرها، وإبراز الفرص المتاحة لريادة الأعمال للشباب، واقتراح بعض الآليات العملية للتغلب على المعوقات التي تواجه تقدم ريادة الأعمال على أوسع نطاق في مختلف القطاعات الاقتصادية والتنموية.

كما أن أهمية الدراسة تكمن في توفير بيانات ومؤشرات لصانع القرار من أجل مساعدتهم على وضع الخطط ورسم السياسات فيما يخص ريادة الأعمال وتعزيز مفهوم ريادة الأعمال في إمارة عجمان. وتشجيع الجهات المعنية لدعم مشاريع الشباب في مجال ريادة الأعمال، وقد واجهت الدراسة تحديات من ضمنها عدم وجود تصنيف واضح لرواد الأعمال.

## 1.1 الأهداف

- دراسة وتحليل واقع قطاع ريادة الأعمال في إمارة عجمان.
- التعرف على توجهات الشباب ومدى مقدرتهم على الإبداع والابتكار.
- جمع بيانات عن الشباب الذين يمارسون أو لا يمارسون مشاريع ريادة الأعمال.
- التعرف على مدى معرفة ودراية الشباب في إمارة عجمان عن ريادة الأعمال.
- قياس مدى تأثير جائحة كورونا على ريادة الأعمال.
- معرفة أهم التحديات والصعوبات التي تواجه ريادة الأعمال .
- قراءة الفرص المتاحة لريادة الأعمال في ظل جائحة كورونا (Covid-19).

## 2.1 الأهمية

- توفير بيانات ومؤشرات لصانع القرار من أجل مساعدتهم على وضع الخطط ورسم السياسات فيما يخص ريادة الأعمال.
- تعزيز مفهوم ريادة الأعمال في إمارة عجمان.
- تشجيع الجهات المعنية لدعم الشباب في مجال ريادة الأعمال.
- اقتراح بعض الآليات العملية للتغلب على المعوقات التي تواجه تقدم ريادة الأعمال في مختلف القطاعات الاقتصادية والتنموية.
- توفير قراءات عن التحديات التي تواجه الشباب من أجل خلق الفرص المناسبة لهم.

### 3.1 تصميم استبيان الدراسة

تقوم الدراسة بشكل أساسي على التعرف على المشاريع الريادية للشباب لإكتشاف الفرص المتاحة من أجل البدء أو إدارة شركة ناشئة أو قائمة، بالإضافة إلى معرفة التحديات والصعوبات التي تواجه ريادة الأعمال، جنباً إلى جنب مع التعرف على الخصائص الديمغرافية مثل الفئة العمرية والنوع والتعليم. ويهدف استبيان دراسة ريادة الأعمال إلى تقييم الأفراد لبيئة ريادة الأعمال من خلال الإجابة على أسئلة الاستبيانات.

تم استيفاء نوعين من الإستبيانات: الأول يخص أفراد المجتمع وذلك من أجل معرفة مدى اهتمام الشباب بالمشاريع الريادية واكتشاف الفرص المتاحة للبدء بمشاريع ريادية ولمعرفة آراءهم وأفكارهم ومقدرتهم على الإبداع والريادة.

وأما الإستبيان الثاني يخص الأفراد الذين لهم مشاريع ريادية في إمارة عجمان بصفتهم مالك أو شريك أو مدير للشركة وسيتم الإعتماد في تحليل نتائج الدراسة على بعض البيانات السجلية المتوفرة لدى مركز عجمان للإحصاء والتنافسية.

### 4.1 أسلوب جمع البيانات

تم استيفاء البيانات عن طريق استخدام الرابط الإلكتروني الذي تم إرساله عبر الرسائل النصية من قبل مركز عجمان للإحصاء والتنافسية.

### 5.1 عينة الدراسة

تم سحب عينتين للدراسة، الأولى تم سحبها من أفراد الأسر المقيمين في إمارة عجمان وبلغ حجمها 217 مشارك وذلك حسب النسب المبينة لكل فئة من الفئات العمرية حسب جدول رقم (1.5.1) المدرج أدناه، وتم سحب العينة الثانية من إطار المنشآت الاقتصادية بإمارة عجمان من الأفراد الذين صفتهم إما مالك أو شريك أو مدير للشركة وبلغ حجمها 122 مشارك ولكن عند تصنيف عدد المشاركين حسب الفئات العمرية ظهر أن 27 مشارك لا تنطبق عليهم الفئة العمرية المطلوبة للدراسة لذا تم استبعادهم بحيث أصبح حجم العينة النهائي 95 بحسب النسب المبينة في الجدول رقم (2.5.1)، وشملت العينات المسحوبة الشباب

والذين تتراوح أعمارهم بين 18 سنة إلى 45 سنة وتضمنت الذكور والإناث المواطنين وغير المواطنين وذلك من أجل الحصول على إجابات أكثر دقة وواقعية . وقد تم مواجهة صعوبات عديدة في تحديد المشاريع الريادية أو تحديد رواد الأعمال من الشباب وذلك لعدم وجود تصنيف واضح ومحدد لهذه المشاريع أو الفئات من أفراد المجتمع في الدوائر الحكومية المعنية بإمارة عجمان. وقد تم إرسال الرسائل النصية وكانت العينة المستجيبة كما موضح في الجداول أدناه.

#### جدول رقم (1.5.1)

عينة دراسة ريادة الأعمال من المجتمع حسب الفئة العمرية في إمارة عجمان لعام 2021

النسبة المئوية	الإجمالي	الفئة العمرية
%2.76	6	18 – 20 سنة
%25.35	55	21 – 29 سنة
%46.08	100	30 – 39 سنة
%25.81	56	40 – 45 سنة
%100.00	217	المجموع

المصدر: مركز عجمان للإحصاء والتنافسية

#### جدول رقم (2.5.1)

عينة دراسة ريادة الأعمال من رواد الأعمال حسب الفئة العمرية في إمارة عجمان لعام 2021

النسبة المئوية	الإجمالي	الفئة العمرية
%20.00	19	18 – 29 سنة
%49.47	47	30 – 39 سنة
%30.53	29	40 – 45 سنة
%100.00	95 <sup>1</sup>	المجموع

المصدر: مركز عجمان للإحصاء والتنافسية

<sup>1</sup> تم استبعاد 27 مشاركاً لا تنطبق عليهم الفئة العمرية المطلوبة للدراسة

## 6.1 مراحل الدراسة

تم الإعداد والإنهاء من الدراسة حسب المراحل التالية:

### 1.6.1 المرحلة التحضيرية

تشمل المرحلة التحضيرية فهم وتحديد أهداف وأهمية الدراسة واختيار العينة، حيث تم إعداد الاستبيان ومراجعته واعتماده ومن ثم تصميم الروابط الإلكترونية وكذلك إعداد البيانات الوصفية لتحديد جداول المخرجات المطلوبة والتنسيق لبدء التنفيذ.

### 2.6.1 المرحلة التنفيذية

تم جمع البيانات واستيفاء بنود الإستمارات الإلكترونية عن طريق إرسالها للمعنيين عبر الرسائل النصية والتي أرسلها مركز عجمان للإحصاء والتنافسية، وبعد جمع البيانات تخضع البيانات للتدقيق والمطابقة.

### 3.6.1 مرحلة استخلاص النتائج والنشر

قام المركز باستخدام التحليل الوصفي والإستدلالي لإستخلاص نتائج الدراسة ونشرها على الموقع الإلكتروني لمركز عجمان للإحصاء والتنافسية ومن ثم يتم إرساله للمعنيين وأصحاب القرار لإتخاذ القرارات وبناء الإستراتيجيات.



## 7.1 المفاهيم والمصطلحات<sup>1</sup>

### • رائد الأعمال:

يعرف رائد الأعمال بأنه الشخص الذي يملك مشروعاً يديره بنفسه، أو يمكن تعريفه بأنه الشخص الذي يمتلك القدرة على إدراك الفرص واكتشافها، وتحمل تبعاتها، والعزم على البدء بالمشروع، وتأمين المصادر والإمكانات اللازمة لتشغيله، وإيجاد ما هو جديد ومختلف بشكل يلبي حاجات العملاء ومتطلباتهم.

### • ريادة الأعمال:

تعددت تعريف ريادة الأعمال فقد عرفها بعضهم على سبيل المثال أنها:

- العملية والإجراءات التي يتم فيها إنشاء شيء جديد ذي قيمة، ويتطلب تحمل المخاطر الناجمة عنه، مع ضرورة تخصيص الوقت والجهد والمال اللازم لتنفيذه، مما ينتج استقبال العوائد المادية والمعنوية المصاحبة له.
- عملية بموجها يأخذ شخص أو عدة أشخاص وتحددوا رائد العمل على عاتقه مجازفة اقتصادية من أجل تكوين منشأة جديدة تقدم تقنية جديدة أو إبداع مستحدث لتوليد مشروع ذو قيمة.

<sup>1</sup> ريادة الأعمال الرقمية - جائحة كورونا - كوفيد 19 - الفرص - التحديات <https://www.qscience.com/docserver/fulltexte>

واقع تطبيق ريادة الأعمال المؤسسية في قطاع البنوك الإسلامية في محافظة الخليل. <http://scholar.ppu.edu/bitstream/handle/123456789/73>

الشبكة العربية للتميز والاستدامة [/https://sustainability-excellence.com/%D8%A7%D9%84%D8%A7%D8%A8%D8%AA%D9%83%D8%A7%D8%B1](https://sustainability-excellence.com/%D8%A7%D9%84%D8%A7%D8%A8%D8%AA%D9%83%D8%A7%D8%B1)

## • الإبتكار:

يقصد به العملية أو التصرف الذي يؤدي إلى إدخال أفكار وأساليب جديدة، والابتكار في الأعمال هو أن تنفذ الشركات عمليات أو أفكار أو خدمات أو منتجات جديدة بهدف تعزيز النتيجة النهائية الأمر الذي يؤدي إلى إطلاق منتجات أو خدمات جديدة ومحسنة، أو جعل العملية الحالية أكثر كفاءة، أو حل مشكلة العمل الحالية (وكلاهما يقلل التكاليف ويوفر الوقت).

## الفصل الثاني

### تحليل نتائج فئة المجتمع من الشباب

لاشك أن شباب الإمارة من أهم ركائز دعم التنمية المستدامة وصناعة المستقبل حيث أنهم ومنذ قيام الاتحاد توالى إنجازاتهم في شتى المجالات وبرزت مهاراتهم وإمكانياتهم في بناء الإمارة، كما حرصت إمارة عجمان على مساعدة رواد الأعمال والاهتمام بمشاريعهم الصغيرة والمتوسطة لذلك برزت الحاجة لمعرفة احتياجات رواد الأعمال لذا قام المركز بدراسة ريادة الأعمال لقياس مدى معرفة الشباب من مجتمع إمارة عجمان بريادة الأعمال والفرص المتاحة كما تهدف الدراسة إلى التعرف على العقبات التي قد تواجه رائد الأعمال وبناءً على هذه النتائج ترفع التوصيات والمقترحات.

يتضمن الفصل الثاني المحاور التالية:

1. البيانات التعريفية.
2. المعرفة والدراية بريادة الأعمال.
3. الفرص المتاحة.
4. تأثير جائحة كورونا على ريادة الأعمال.
5. التحديات والمخاطر.
6. الدعم والمساندة.

## 1.2 البيانات التعريفية

تمثل المعلومات والبيانات التعريفية عن المشاركين في دراسة ريادة الأعمال الشباب من المجتمع في إمارة عجمان الركيزة الأساسية من ركائز الدراسة والتي تهدف إلى توفير بيانات تفصيلية عن خصائص المشاركين في الدراسة وتوزيعهم حسب الجنسيات والحالة العملية والنوع والفئات العمرية ..... وغيرها، لتكون عوناً للمخططين وصانعي القرار في رسم السياسات التنموية للإمارة. ومع تطور التنمية الاقتصادية وظهور العديد من المشاريع الناشئة المبتكرة اتضح لصانعي القرار في الدول العظمى مدى أهمية هذه المشاريع الناشئة وريادة الأعمال كونها المولد لهيضة الاقتصاد لما فيها من إبتكار وتنوع. ويتضمن هذا المحور وصف مجتمع الدراسة وخصائصه الديموغرافية والاقتصادية والاجتماعية والتعليمية والعملية.

### 1.1.2 المشاركون حسب الجنسية والنوع

يبين الجدول (1.1.2) أن 38.25% من المشاركين في الدراسة من الذكور غير المواطنين، ويليمهم المشاركون من الإناث غير المواطنين والذين بلغت نسبتهم 26.73% من الإجمالي، وأن أقل نسبة مشاركين هم من الإناث المواطنات وقد بلغت نسبتهم 13.36% من الإجمالي.

#### جدول (1.1.2)

المشاركون في الدراسة حسب الجنسية والنوع في إمارة عجمان لعام 2021

المجموع		غير مواطن				مواطن			
		أنثى		ذكر		أنثى		ذكر	
النسبة المئوية	العدد	النسبة المئوية	العدد	النسبة المئوية	العدد	النسبة المئوية	العدد	النسبة المئوية	العدد
%100	217	%26.73	58	%38.25	83	%13.36	29	%21.66	47

المصدر: مركز عجمان للإحصاء والتنافسية

## 2.1.2 المشاركون حسب الفئة العمرية والجنسية والنوع

ما يقارب النصف من المشاركين في الدراسة تتوزع أعمارهم ضمن الفئة العمرية 30-39 سنة حيث بلغت نسبتهم 46.08% من الإجمالي، بينما ربع المشاركين بالدراسة بنسبة 25.35% ضمن الفئة العمرية 21-29 سنة، وبنسبة مقاربة بلغت 25.81% يوجد رواد أعمال ضمن الفئة العمرية 40-45 سنة كما يوضح الشكل (2.1.2).

11.06% من المواطنين الذكور ضمن الفئة العمرية 30-39 سنة و 6.91% منهم تتراوح أعمارهم بين 40 و 45 سنة، ويشير الجدول (2.1.2) أن 5.53% من الإناث المواطنات المشاركات ضمن الفئة العمرية 21-29 سنة.

ويتركز 29.95% من غير المواطنين في الفئة العمرية 30-39 سنة، 17.51% من الذكور غير المواطنين ضمن هذه الفئة العمرية.

### جدول (2.1.2)

المشاركون في الدراسة حسب الفئة العمرية والجنسية والنوع في إمارة عجمان لعام 2021<sup>1</sup>

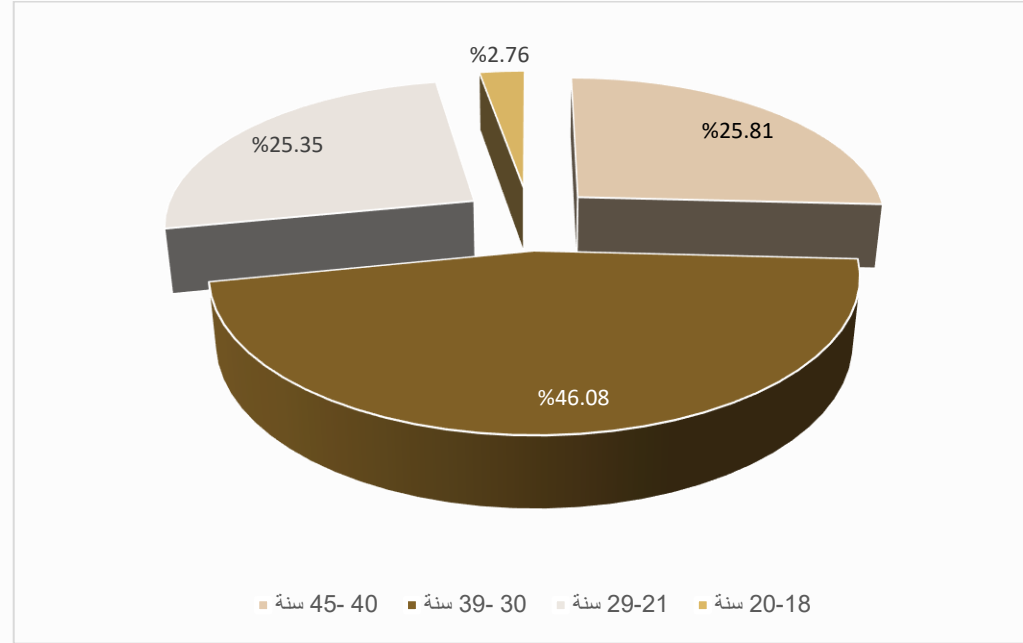
المجموع		غير مواطن				مواطن				الفئة العمرية
		أنثى		ذكر		أنثى		ذكر		
النسبة المئوية	العدد	النسبة المئوية	العدد	النسبة المئوية	العدد	النسبة المئوية	العدد	النسبة المئوية	العدد	
2.76%	6	1.38%	3	0.46%	1	0.46%	1	0.46%	1	20-18 سنة
25.35%	55	5.99%	13	10.60%	23	5.53%	12	3.23%	7	29-21 سنة
46.08%	100	12.44%	27	17.51%	38	5.07%	11	11.06%	24	39-30 سنة
25.81%	56	6.91%	15	9.68%	21	2.30%	5	6.91%	15	45-40 سنة
100%	217	26.73%	58	38.25%	83	13.36%	29	21.66%	47	المجموع

المصدر: مركز عجمان للإحصاء والتنافسية

<sup>1</sup> مجموع النسب قد لا يتطابق بسبب التقريب

شكل (2.1.2)

المشاركين في الدراسة حسب الفئة العمرية في إمارة عجمان لعام 2021<sup>1</sup>



<sup>1</sup> مجموع النسب قد لا يتطابق بسبب التقريب

### 3.1.2 المشاركون حسب الحالة التعليمية

يعرض هذا المحور من الفصل الحالة التعليمية للمشاركين بدراسة زيادة الأعمال في المجتمع المقيمين في إمارة عجمان. حيث يعتبر جمع البيانات والمعلومات عن الحالة التعليمية للمشاركين بالدراسة هدفاً في حد ذاته، وفي جميع البحوث والدراسات، تكاد لا تخلو أي دراسة أو بحث من حزمة الأسئلة التي تدور حول الوضع التعليمي للأفراد، وصولاً إلى التعرف على المستوى التعليمي للمجتمع ومختلف فئاته.

وأظهرت نتائج الدراسة في الجدول والشكل (3.1.2) أن 51.15% من إجمالي المشاركين في الدراسة من حملة درجة البكالوريوس وأن 32.26% منهم حالتهم التعليمية ثانوي بينما أقل المشاركين نسبةً هم من حملة درجة الدكتوراه حيث بلغت نسبتهم 0.46% من الإجمالي.

#### جدول (3.1.2)

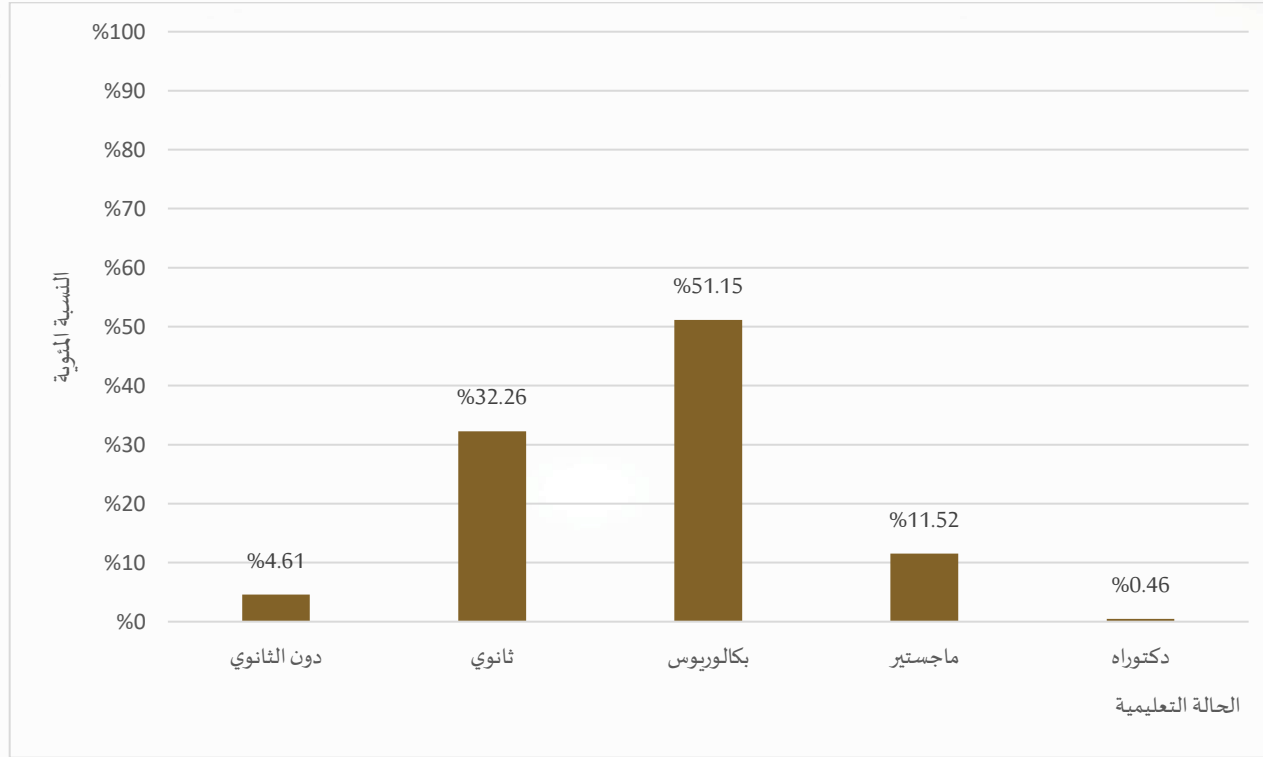
المشاركين في الدراسة حسب الحالة التعليمية في إمارة عجمان لعام 2021

النسبة المئوية	العدد	الحالة التعليمية
4.61%	10	دون الثانوي
32.26%	70	ثانوي
51.15%	111	بكالوريوس
11.52%	25	ماجستير
0.46%	1	دكتوراه
100%	217	المجموع

المصدر: مركز عجمان للإحصاء والتنافسية

شكل (3.1.2)

التوزيع النسبي للمشاركين في الدراسة حسب الحالة التعليمية في إمارة عجمان لعام 2021





## 4.1.2 المشاركون حسب الحالة العملية والجنسية والنوع

الحالة العملية تعني علاقة الفرد (المشتغل) بالمنشأة التي يعمل بها. وحسب التصنيفات التي وردت في استبيان دراسة زيادة الأعمال لتشمل الفئات التالية:

- يعمل بأجر (راتب/مكافأة).
- نشاط اقتصادي داخل المنزل.
- يعمل لحسابه الخاص (عمل مستقل/عمل حر).
- صاحب عمل.
- أخرى(حدد).

يبين الجدول (4.1.2) المشاركون حسب حالتهم العملية والجنسية والنوع، حيث 68.20% من المشاركين يعملون بأجر(راتب/مكافأة)، 15.67% منهم من المواطنين الذكور و10.14% من المواطنات الإناث، أما غير المواطنين الذين يعملون بأجر فقد بلغت نسبتهم 28.57% من الذكور و 13.82% من الإناث.

ويوضح الشكل (4.1.2) أن 11.98% من الإجمالي لهم حالة عملية أخرى غير المذكورة في الاستبيان مثلاً متعطلين أو طلاب، معظم هذه النسبة هي لغير المواطنين و1.38% من الذكور و7.83% من الإناث. وأما نسبة المشاركين الذين يعملون لحسابهم الخاص (عمل مستقل/ عمل حر) بلغ 6.45% من إجمالي المشاركين بالدراسة.

#### جدول (4.1.2)

#### المشاركين في الدراسة حسب الحالة العملية والجنسية والنوع في إمارة عجمان لعام 2021<sup>1</sup>

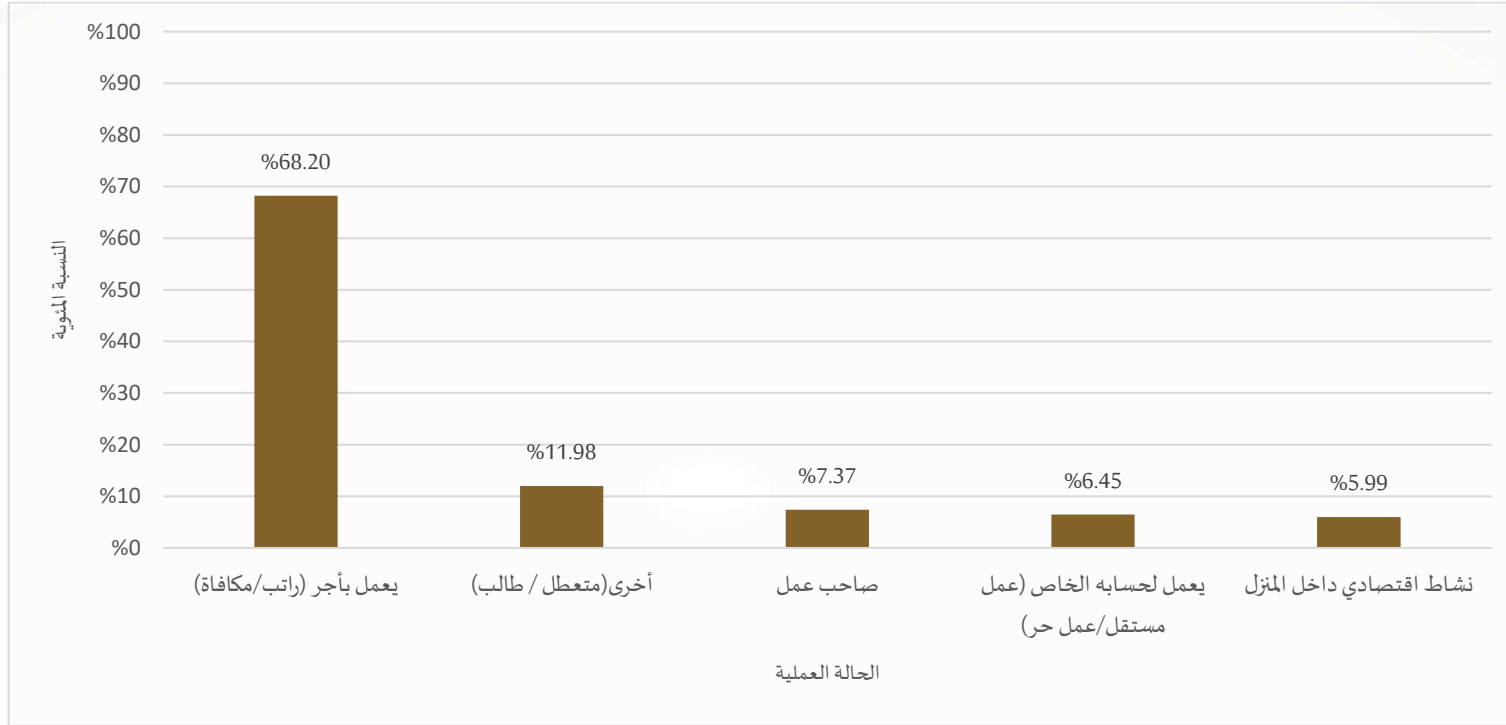
المجموع		غير مواطن				مواطن				الحالة العملية
		أنثى		ذكر		أنثى		ذكر		
النسبة المئوية	العدد	النسبة المئوية	العدد	النسبة المئوية	العدد	النسبة المئوية	العدد	النسبة المئوية	العدد	
%68.20	148	%13.82	30	%28.57	62	%10.14	22	%15.67	34	يعمل بأجر (راتب/مكافأة)
%7.37	16	%0.46	1	%5.53	12	%0.46	1	%0.92	2	صاحب عمل
%6.45	14	%0.46	1	%1.84	4	%0.92	2	%3.23	7	يعمل لحسابه الخاص (عمل مستقل/عمل حر)
%5.99	13	%4.15	9	%0.92	2	%0.00	0	%0.92	2	نشاط اقتصادي داخل المنزل
%11.98	26	%7.83	17	%1.38	3	%1.84	4	%0.92	2	أخرى (متعطل / طالب)
%100	217	%26.73	58	%38.25	83	%13.36	29	%21.66	47	المجموع

المصدر: مركز عجمان للإحصاء والتنافسية

<sup>1</sup> مجموع النسب قد لا يتطابق بسبب التقريب

شكل (4.1.2)

التوزيع النسبي للمشاركين في الدراسة حسب الحالة العملية في إمارة عجمان لعام 2021<sup>1</sup>



<sup>1</sup> مجموع النسب قد لا يتطابق بسبب التقريب

## 5.1.2 المشاركون حسب الحالة الزوجية

يوضح الجدول والشكل (5.1.2) أن أكبر نسبة من المشاركين في الدراسة حالتهم الإجتماعية متزوج ونسبة 65.90% من إجمالي حيث أن الزواج يوفر الاستقرار والأمان للأفراد بالمجتمع ، وأما نسبة الذين لم يتزوجوا أبداً بلغت 28.57% من إجمالي المشاركين فيما بلغت نسبة المطلقين والأرامل 4.15% و 1.38% من الإجمالي على التوالي.

### جدول (5.1.2)

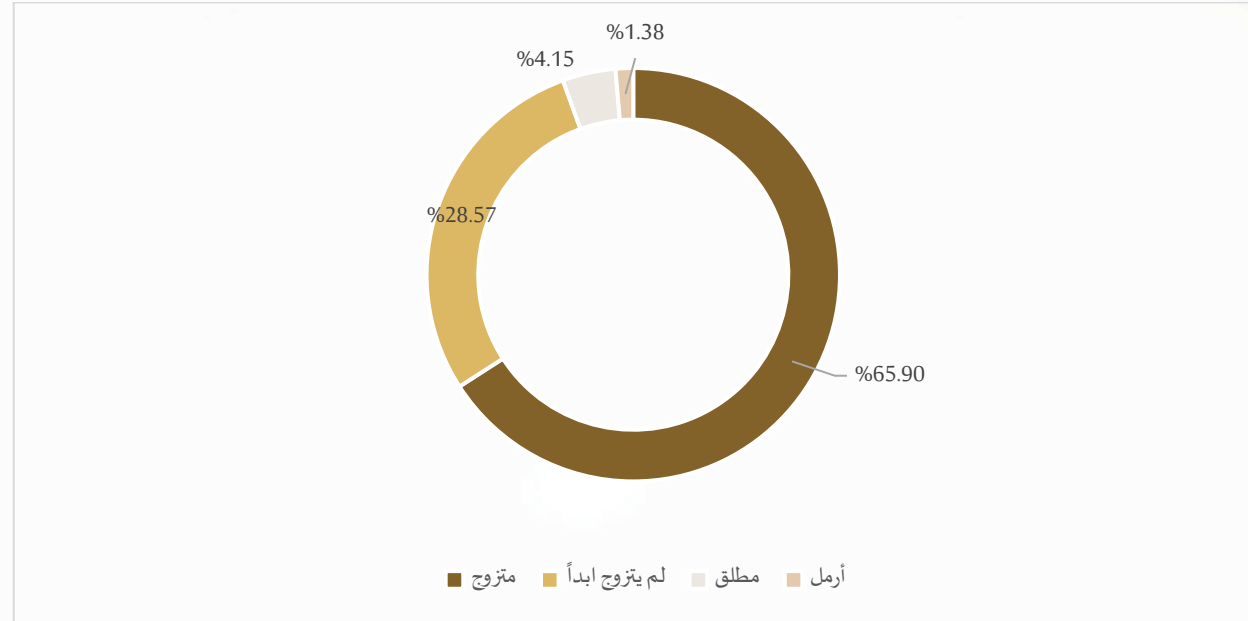
المشاركين في الدراسة حسب الحالة الزوجية في إمارة عجمان لعام 2021

النسبة المئوية	العدد	الحالة الزوجية
65.90%	143	متزوج
28.57%	62	لم يتزوج ابداً
4.15%	9	مطلق
1.38%	3	أرمل
100%	217	المجموع

المصدر: مركز عجمان للإحصاء والتنافسية

شكل (5.1.2)

المشاركين في الدراسة حسب الحالة الزوجية في إمارة عجمان لعام 2021



## 2.2 المعرفة والدراية بريادة الأعمال

تعتبر ريادة الأعمال من المفاهيم القديمة كونها عملية تنفيذ فكرة لمشروع ، ولكن بصفتها الحديثة فهي حديثة الظهور نوعاً ما، ويرجع ابتكار هذا المصطلح إلى القرن الثامن عشر الميلادي، وفي القرن التاسع عشر تم انتشار مصطلح ريادة الأعمال والذي يعني حينها القروض الممنوحة لرواد الأعمال.<sup>1</sup> واستمرت ريادة الأعمال كمصطلح في التوسع حتى الوقت الحالي، وفي إمارة عجمان هناك الكثير من الأفراد سمعوا عن ريادة الأعمال كما أشار 75.58% من أفراد المجتمع المشاركين في الدراسة في الجدول (1.2.2) والشكل (1.2.2).

<sup>1</sup><https://www.rqiim.com/ahnin/>

و بينت نتائج الدراسة أن 38.71% من الإجمالي يقيمون أنفسهم بأن لديهم معرفة إلى حد ما بريادة الأعمال كما يوضح الجدول (2.2.2). وتبين النتائج في الجدول (3.2.2) أن 72.81% من الإجمالي يعرفون أشخاصاً بدأوا نشاطاً تجارياً.

#### جدول (1.2.2)

#### السماع مسبقاً بريادة الأعمال في إمارة عجمان لعام 2021

لم يسمع مسبقاً بمفهوم الريادة		السماع مسبقاً بمفهوم الريادة	
النسبة المئوية	العدد	النسبة المئوية	العدد
%24.42	53	%75.58	164

المصدر: مركز عجمان للإحصاء والتنافسية

#### جدول (2.2.2)

#### المعرفة والدراية بريادة الأعمال في إمارة عجمان لعام 2021

النسبة المئوية	العدد	المعرفة بريادة الاعمال
%13.36	29	لدي معرفة تامة
%38.71	84	لدي معرفة إلى حد ما
%31.80	69	لدي معرفة نوعاً ما
%16.13	35	ليس لدي معرفة مطلقاً
%100	217	المجموع

المصدر: مركز عجمان للإحصاء والتنافسية

### جدول (3.2.2)

#### المعرفة ببدء مزاولة النشاط التجاري للمشروع في إمارة عجمان لعام 2021

عدم المعرفة ببدء مزاولة النشاط		المعرفة ببدء مزاولة النشاط	
النسبة المئوية	العدد	النسبة المئوية	العدد
%27.19	59	%72.81	158

المصدر: مركز عجمان للإحصاء والتنافسية

### شكل (1.2.2)

#### مستوى المعرفة والدراية بريادة الأعمال في إمارة عجمان لعام 2021



### 3.2 الفرص المتاحة

ويظهر اهتمام الدولة في إتاحة الفرص والاستثمار ، فقد احتلت المركز الأول في مؤشر تأثير الضرائب على الاستثمار بينما احتلت المرتبة العاشرة في مؤشر قوة حماية المستثمرين الأقلية<sup>1</sup>، وفي إطار دعمها لريادة الأعمال قامت الدولة بإصدار العديد من القوانين والإجراءات التي تم اتخاذها على المستوى الاتحادي تمثلت في الإقامات الذهبية لرواد الأعمال<sup>2</sup>.

وقامت حكومة عجمان متمثلة في دائرة التنمية الاقتصادية بوضع برنامج لتعزيز المشاريع الناشئة والمتوسطة والتي تمثل 90% من عدد المنشآت الاقتصادية في إمارة عجمان، والذي يهدف إلى تنمية المشاريع الناشئة والمتوسطة ورفع قدراتهم من خلال تقديم الدعم الأمثل، بالإضافة إلى تشجيع التنوع الاقتصادي والإبتكار. كما أصدرت الدائرة برنامج ريادة (مزاولة الأنشطة الاقتصادية داخل المنازل) وذلك لفتح برامج جديدة تشجع المواطنين والمواطنات وبالأخص القاطنين بإمارة عجمان على الاستثمار وممارسة الأنشطة الاقتصادية بدون مخاطر عالية وتشجيع الراغبين بخوض العمل المهني والحرفي داخل المنزل وتمكينهم من الدخول إلى سوق العمل<sup>3</sup>.

وعند قياس رأي المشاركين في الدراسة عن الفرص المتاحة للاستثمار في إمارة عجمان أجاب 72.81% من الإجمالي أن لديهم القدرة الكافية على اكتشاف واستغلال الفرص، وأفاد 68.66% من الإجمالي بتوفر فرص جيدة لبدء عمل تجاري في منطقتهم، وكما يوضح كل من الجدول والشكل (3.2) أن 47.46% من المشاركين يرون سهولة بدء العمل التجاري.

<sup>1</sup> جريدة الوطن <https://alwatan.ae/?p=845430>

<sup>2</sup> الإقامة الذهبية- تأشيرة إقامة طويلة الأمد/<https://u.ae/ar-ae/information-and-services/>

<sup>3</sup> برنامج تعزيز لتنمية المشاريع الصغيرة والمتوسطة- دائرة التنمية الاقتصادية إمارة عجمان-2021.<https://www.ajmanded.ae/newsmepe.aspx>

برنامج ريادة (مزاولة الأنشطة الاقتصادية داخل المنازل)- دائرة التنمية الاقتصادية إمارة عجمان.<https://www.ajmanded.ae/smelicense.aspx>



### جدول (3.2)

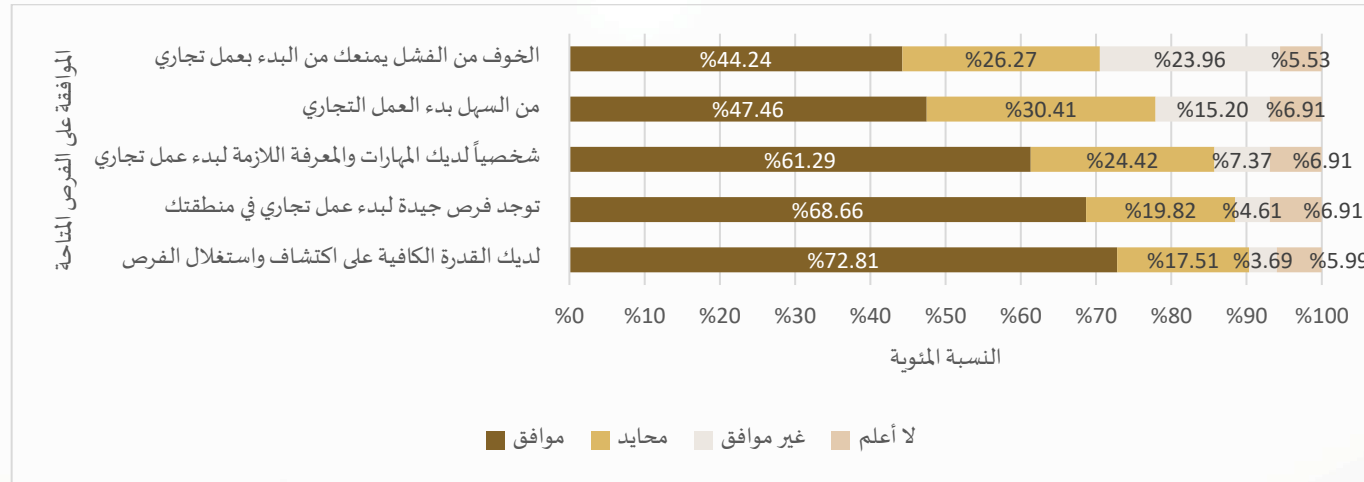
#### مدى الموافقة على الفرص المتاحة في إمارة عجمان لعام 2021<sup>1</sup>

الموافقة على الفرص المتاحة	موافق بشدة	موافق	محايد	غير موافق	غير موافق إطلاقاً	لا أعلم
لديك القدرة الكافية على اكتشاف واستغلال الفرص	%22.12	%50.69	%17.51	%3.69	%0.00	%5.99
توجد فرص جيدة لبدء عمل تجاري في منطقتك	%24.42	%44.24	%19.82	%3.23	%1.38	%6.91
شخصياً لديك المهارات والمعرفة اللازمة لبدء عمل تجاري	%17.51	%43.78	%24.42	%5.99	%1.38	%6.91
من السهل بدء العمل التجاري	%12.44	%35.02	%30.41	%12.90	%2.30	%6.91
الخوف من الفشل يمنعك من البدء بعمل تجاري	%11.98	%32.26	%26.27	%17.51	%6.45	%5.53
المتوسط العام	%17.70	%41.20	%23.69	%8.66	%2.30	%6.45

المصدر: مركز عجمان للإحصاء والتنافسية

### شكل (3.2)

#### التوزيع النسبي لمدى الموافقة على الفرص المتاحة في إمارة عجمان لعام 2021<sup>2</sup>



<sup>1</sup> مجموع النسب قد لا يتطابق بسبب التقريب

<sup>2</sup> مجموع النسب قد لا يتطابق بسبب التقريب

#### 4.2 تأثير جائحة كورونا على ريادة الأعمال

قامت بعض الحكومات بدعم المشاريع الناشئة واهتمت بالشركات التي تدعم الابتكار فقد قامت دولة الإمارات العربية المتحدة بتوفير العديد من الفرص كتقديم حلول ذكية لمجابهة الجائحة مثل تطبيق الحصن والدكتور الافتراضي لكوفيد-19 والتي توفر فرصاً للمبرمجين ومسؤولي الدعم وخدمات العملاء كما أطلقت الدولة العديد من المبادرات للنهضة بالاقتصاد كدعم القطاعات ذات الأولوية، والشركات الناشئة، الصغيرة والمتوسطة لدعم أكثر من 13,500 شركة صغيرة ومتوسطة وكبيرة، وخلق 25 ألف وظيفة<sup>1</sup>.

تبين النتائج في الجدول والشكل (4.2) أن نسبة المشاركين الذين يعرفون شخصاً توقف عن العمل بسبب الجائحة بلغت 79.72%، كما أشارت نفس النسبة للمشاركين إلى أن الوباء أدى لتخفيض دخل الأسرة، وأن 75.12% من الإجمالي يبحثون عن فرص جديدة بسبب الجائحة، وبجانب هذه المبادرة والفرص قامت حكومة عجمان مسبقاً بعمل العديد من التسهيلات مثل تخصيص نسبة 10% من إجمالي العقود التي تبرمها الجهات الحكومية سنوياً لتلبية احتياجاتهم الشرائية والخدمية والإستشارية<sup>2</sup>، وهناك 41.94% من الإجمالي يعرفون أشخاصاً بدأوا العمل بسبب الجائحة.

#### جدول (4.2)

#### تأثير جائحة كورونا على ريادة الأعمال في إمارة عجمان لعام 2021

لا يوجد تأثير / معرفة		يوجد تأثير / معرفة		تأثير جائحة كورونا
النسبة المئوية	العدد	النسبة المئوية	العدد	
20.28%	44	79.72%	173	معرفة شخص توقف عن العمل بسبب الجائحة
20.28%	44	79.72%	173	تخفيض دخل الأسرة بسبب الوباء
24.88%	54	75.12%	163	البحث عن فرص جديدة بسبب الوباء
58.06%	126	41.94%	91	معرفة شخص بدأ العمل بسبب الجائحة

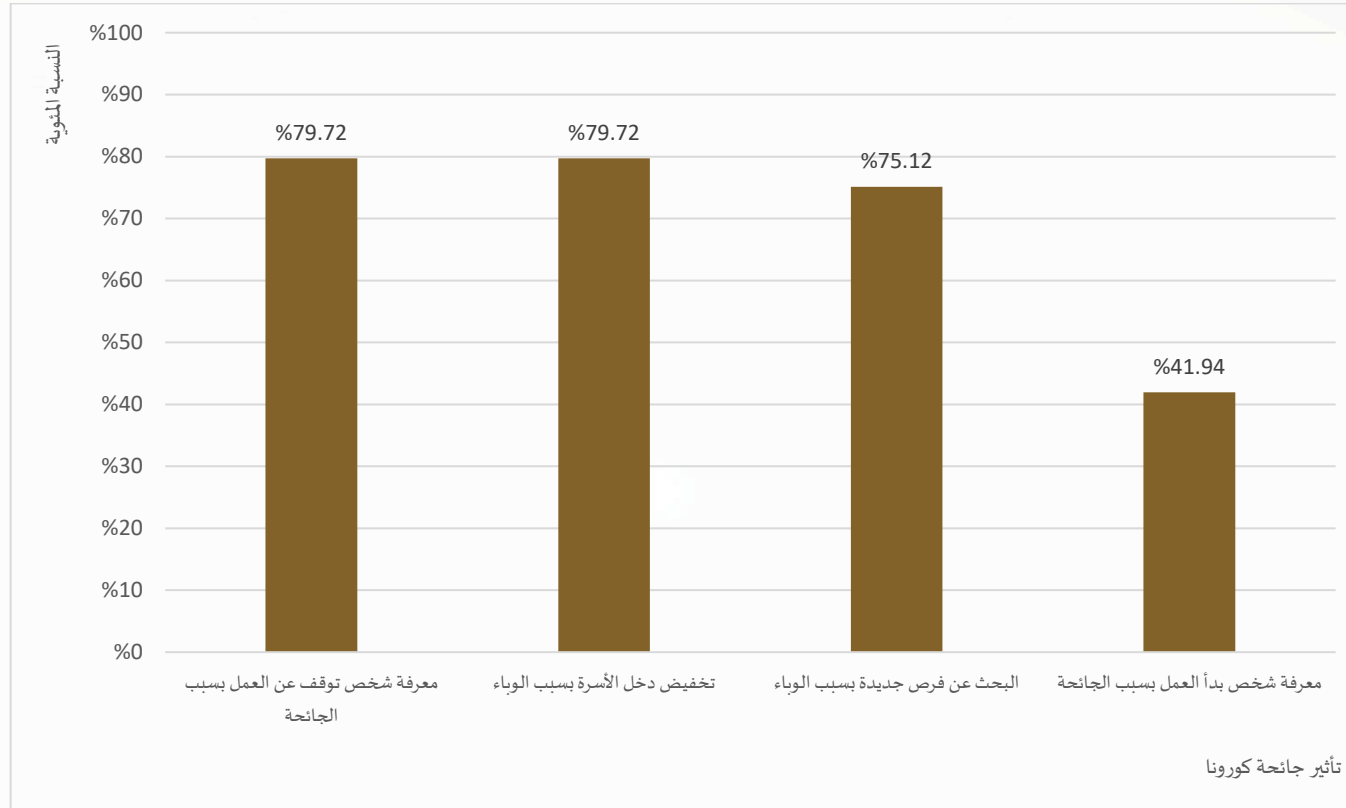
المصدر: مركز عجمان للإحصاء والتنافسية

<sup>1</sup> استراتيجية مصرف الإمارات للتنمية. <https://u.ae/ar-ae/about-the-uae/strategies-initiatives-and-awards>.

<sup>2</sup> برنامج تعزيز لتنمية المشاريع الصغيرة والمتوسطة <https://www.ajmanded.ae/newsmepage.aspx>

شكل (4.2)

التوزيع النسبي لتأثير جائحة كورونا على ريادة الأعمال في إمارة عجمان لعام 2021



## 5.2 التحديات والمخاطر

### 1.5.2 الاعتقاد بوجود تحديات قد تواجه رائد الأعمال عند بدء المشروع الخاص

تبين النتائج في الجدول والشكل (1.5.2) أن 85.25% من إجمالي المشاركين يعتقدون بوجود تحديات قد تواجه رائد الأعمال عند بدء المشروع الخاص بهم، بينما 14.75% من إجمالي لا يعتقدون بوجود أي تحديات.

#### جدول (1.5.2)

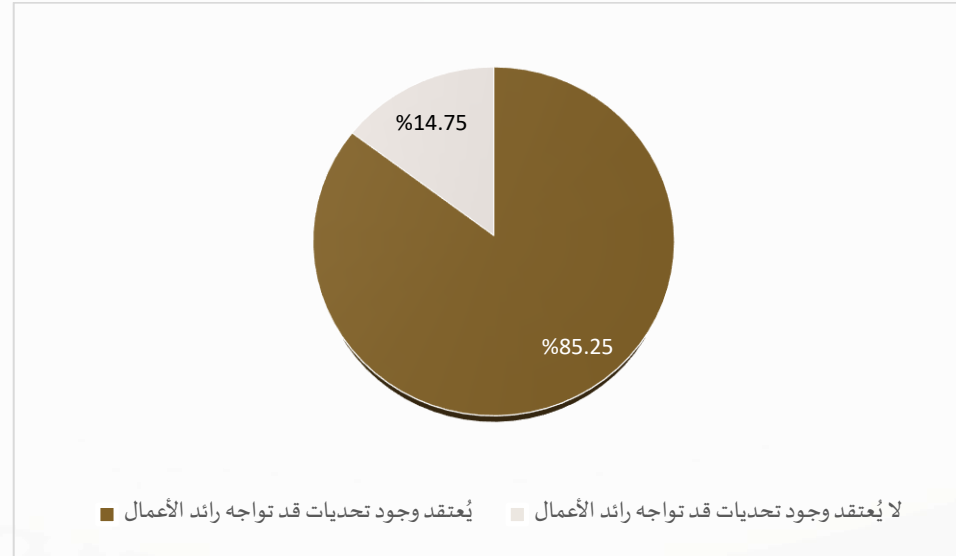
الاعتقاد بوجود تحديات ومخاطر قد تواجه رائد الأعمال عند بدء مشروع خاص في إمارة عجمان لعام 2021

لا يُعتقد وجود تحديات قد تواجه رائد الأعمال		يُعتقد وجود تحديات قد تواجه رائد الأعمال	
النسبة المئوية	العدد	النسبة المئوية	العدد
14.75%	32	85.25%	185

المصدر: مركز عجمان للإحصاء والتنافسية

#### شكل (1.5.2)

الاعتقاد بوجود تحديات ومخاطر قد تواجه رائد الأعمال عند بدء مشروع خاص في إمارة عجمان لعام 2021



## 2.5.2 التحديات التي قد يواجهها رائد الأعمال عند بدء مشروعه الخاص

قد تواجه رائد الأعمال العديد من التحديات مثل عدم توفر المال الكافي كما أشار 37.84% من الإجمالي والذي جاء في مقدمة التحديات التي تواجه رائد الأعمال كما يوضح الجدول والشكل (2.5.2) أدناه وتباينت بقية النسب حيث جاء نقص المعلومات والدعم في المرتبة الثانية للتحديات التي قد تواجه رائد الأعمال وذلك بنسبة 32.97% من الإجمالي بينما 14.05% من الإجمالي يجدون صعوبة الإجراءات والسياسات الموضوعية من أهم التحديات.

### جدول (2.5.2)

المشاركين في الدراسة حسب التحديات التي تواجه رائد الأعمال في إمارة عجمان لعام 2021<sup>1</sup>

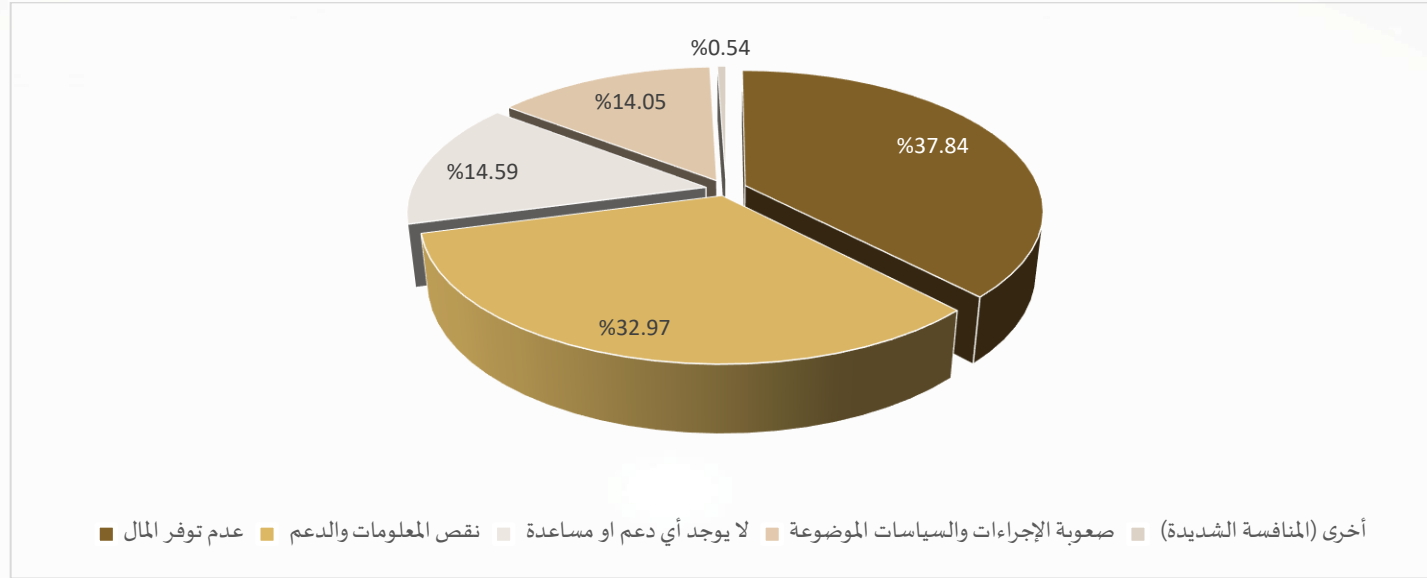
النسبة المئوية	العدد	التحديات
37.84%	70	عدم توفر المال
32.97%	61	نقص المعلومات والدعم
14.59%	27	لا يوجد أي دعم أو مساعدة
14.05%	26	صعوبة الإجراءات والسياسات الموضوعية
0.54%	1	أخرى (المنافسة الشديدة)
100%	185	المجموع

المصدر: مركز عجمان للإحصاء والتنافسية

<sup>1</sup> مجموع النسب قد لا يتطابق بسبب التقريب

شكل (2.5.2)

التحديات التي تواجه رائد الأعمال في إمارة عجمان لعام 2021<sup>1</sup>



<sup>1</sup> مجموع النسب قد لا يتطابق بسبب التقريب

### 3.5.2 إمكانية تحمل المخاطر

أشارت النتائج إلى أن 82.95% من المجتمع يؤمنون بأن تحمل المخاطر المحسوبة وتوقع الاحتمالات والمخاطر المستقبلية وطرق تخفيفها هي من أولويات عملهم. ويشير كل من الجدول والشكل (3.5.2) إلى أن المجتمع المهتم بزيادة الأعمال يُقدم على أي قرار بعد دراسته بشكل جيد ولديه بدائل مدروسة في حالة كان القرار خاطئ وهم يمثلون نسبة 72.35% من الإجمالي فيما بين 55.76% من المجتمع إلى عدم خوفهم من استثمار أموالهم في مشروع محسوب المخاطر بينما 52.07% من الإجمالي يفضلون أن يكونوا موظفين بدخل محدود في وظيفة آمنة بدلاً من المخاطرة.

#### جدول (3.5.2)

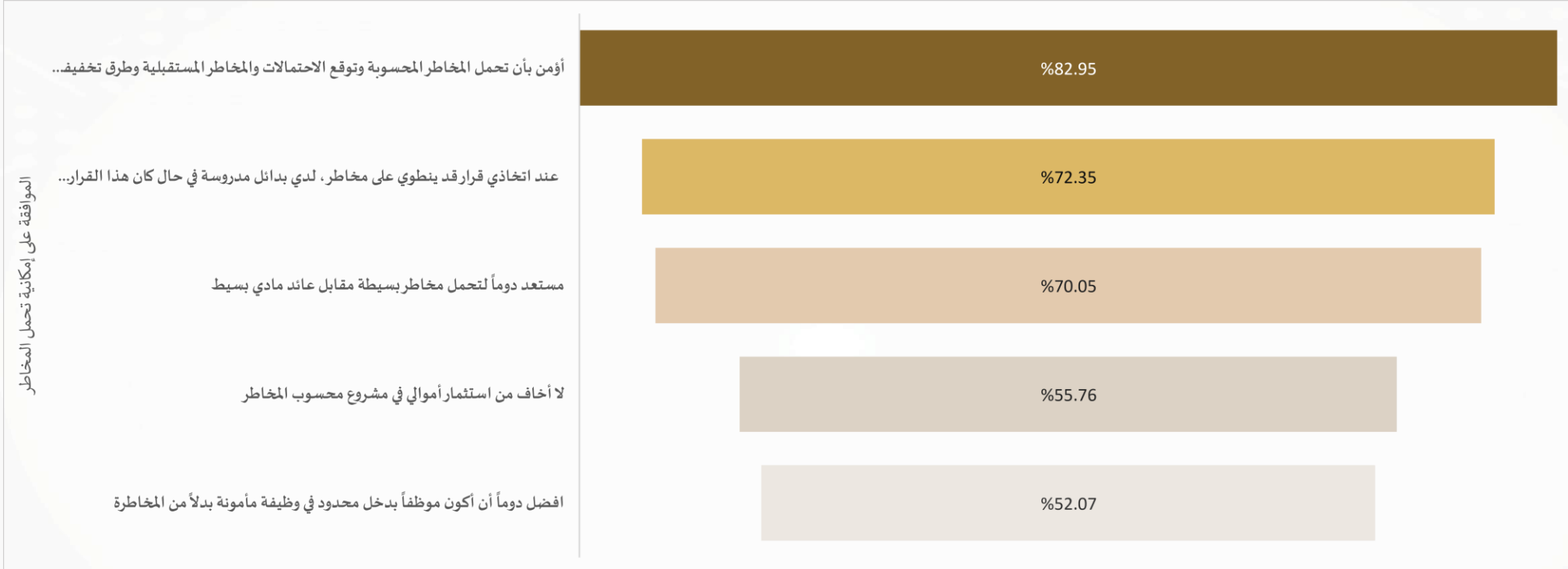
التوزيع النسبي لمدى الموافقة على إمكانية تحمل المخاطر في إمارة عجمان لعام 2021

إمكانية تحمل المخاطر	موافق بشدة	موافق	غير موافق	غير موافق إطلاقاً	لا أعلم
أؤمن بأن تحمل المخاطر المحسوبة وتوقع الاحتمالات والمخاطر المستقبلية وطرق تخفيفها هي من أولويات عملي	22.12%	60.83%	5.53%	2.30%	9.22%
عند اتخاذي قرار قد ينطوي على مخاطر، لدي بدائل مدروسة في حال كان هذا القرار خاطئ	17.05%	55.30%	13.36%	1.38%	12.90%
مستعد دوماً لتحمل مخاطر بسيطة مقابل عائد مادي بسيط	15.21%	54.84%	19.82%	2.76%	7.37%
لا أخاف من استثمار أموال في مشروع محسوب المخاطر	14.75%	41.01%	24.42%	6.45%	13.36%
أفضل دوماً أن أكون موظفاً بدخل محدود في وظيفة مأمونة بدلاً من المخاطرة	13.36%	38.71%	28.11%	15.21%	4.61%
المتوسط العام	16.50%	50.14%	18.25%	5.62%	9.49%

المصدر: مركز عجمان للإحصاء والتنافسية

شكل (3.5.2)

التوزيع النسبي لمدى الموافقة على إمكانية تحمل المخاطر في إمارة عجمان لعام 2021





## 6.2 الدعم والمساندة

قد يحتاج رائد الأعمال إلى الدعم المتخصص كالدورات التدريبية والتوجيه، ويظهر الدور التنموي في الاقتصاد الذي تقوم به المشاريع الناشئة والمتوسطة، لذا في إطار دعم المسؤولين لرواد الأعمال قدمت الإمارة العديد من الاتفاقيات والمبادرات، فقد عقدت اتفاقيات لدعم ومساندة المشاريع من أجل تقديم الدعم والمساندة المثلى لأصحاب المشاريع لتعزيز ريادة الأعمال وتشجيع الشباب المواطن<sup>1</sup>.

### 1.6.2 الدعم المرغوب لبدء المشروع الخاص

يختلف أنواع الدعم الذي يرغب به رائد الأعمال في الحصول عليه لبدء مشروع جديد، وتعتبر نسبة 40.09% من إجمالي المشاركين النسبة الأكبر للذين أفادوا أنهم بحاجة لدعم مادي، أما نسبة الذين يرغبون في التوجيه والتدريب بلغت 31.34% من الإجمالي بينما الذين يرغبون في الحصول على دورات تدريبية في مجال الأعمال بلغت نسبتهم 27.19% من الإجمالي وهذه النتائج يبينها كل من الجدول والشكل (1.6.2).

#### جدول (1.6.2)

#### المشاركين في الدراسة حسب الدعم المرغوب لبدء مشروع خاص في إمارة عجمان لعام 2021

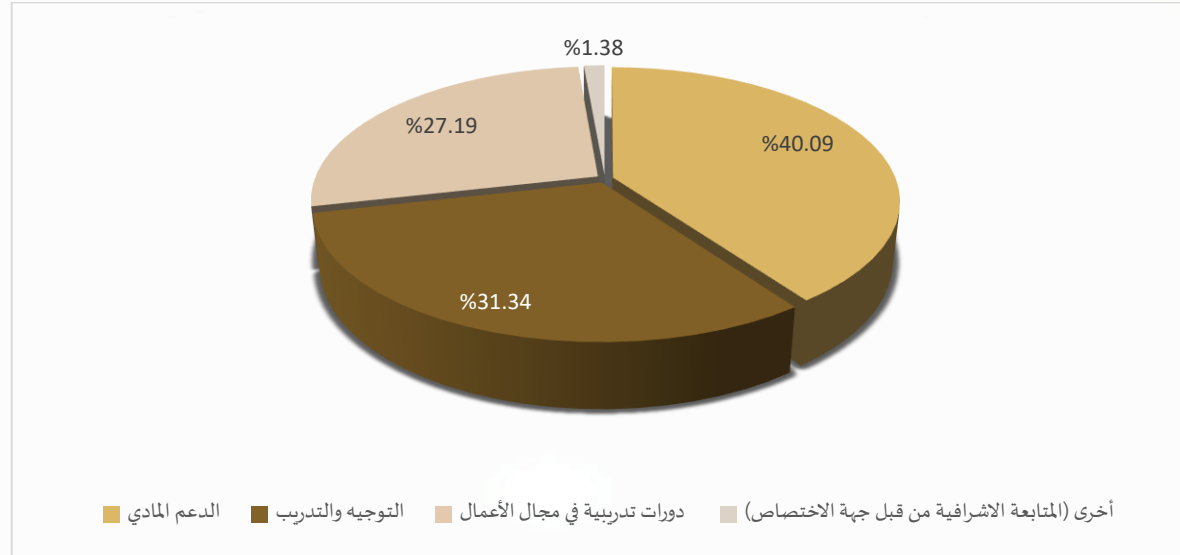
النسبة المئوية	العدد	الدعم الذي يرغب رائد الأعمال في الحصول عليه لبدء مشروعه الخاص
40.09%	87	الدعم المادي
31.34%	68	التوجيه والتدريب
27.19%	59	دورات تدريبية في مجال الأعمال
1.38%	3	أخرى (المتابعة الاشرافية من قبل جهة الاختصاص)
100%	217	المجموع

المصدر: مركز عجمان للإحصاء والتنافسية

<sup>1</sup><https://www.albayan.ae/economy/uae/2021-04-26-1.4150111>

شكل (1.6.2)

الدعم المرغوب لبدء مشروع خاص في إمارة عجمان لعام 2021



## 2.6.2 أهمية استخدام الخدمات

جاءت المساعدة والدعم في تطوير فكرة العمل في مقدمة الخدمات بحسب الأهمية للمشاركين في الدراسة فقد بلغت درجة أهميتها 99.07% منهم نسبة 74.65% يعتقد أنها مهمة جداً، فيما بلغت درجة أهمية تقديم المساعدة في كتابة خطة العمل 97.69% ومنهم 62.21% يعتقد أنها مهمة جداً كما يوضح الجدول والشكل (2.6.2).

بينما أقل الخدمات أهمية هي المساعدة في الوصول إلى تمويل خارجي والتي بلغت نسبة أهميتها 96.31% منهم 45.16% يعتقدون أنها مهمة جداً و 35.48% يعتقدون أنها مهمة.

### جدول (2.6.2)

#### التوزيع النسبي لأهمية استخدام الخدمات في إمارة عجمان لعام 2021<sup>1</sup>

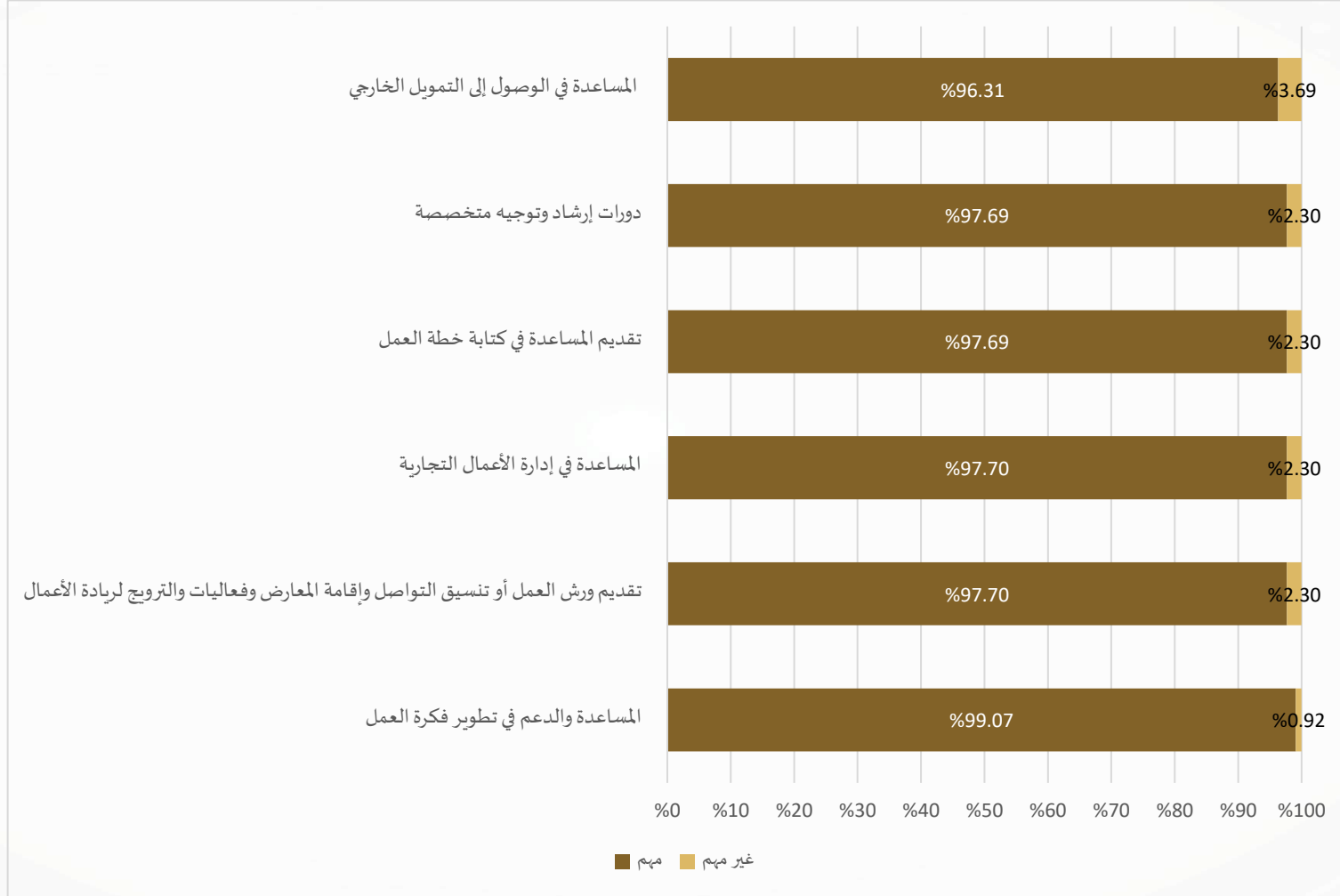
أهمية استخدام الخدمات	مهم جداً	مهم	مهم بدرجة متوسطة	مهم قليلاً	غير مهم
المساعدة والدعم في تطوير فكرة العمل	74.65%	18.43%	4.15%	1.84%	0.92%
تقديم المساعدة في كتابة خطة العمل	62.21%	24.88%	9.22%	1.38%	2.30%
تقديم ورش العمل أو تنسيق التواصل وإقامة المعارض وفعاليات والترويج لريادة الأعمال	58.99%	27.65%	9.68%	1.38%	2.30%
دورات إرشاد وتوجيه متخصصة	55.76%	27.19%	13.36%	1.38%	2.30%
المساعدة في إدارة الأعمال التجارية	54.38%	32.26%	10.14%	0.92%	2.30%
المساعدة في الوصول إلى التمويل الخارجي	45.16%	35.48%	11.98%	3.69%	3.69%
المتوسط العام	58.53%	27.65%	9.75%	1.77%	2.30%

المصدر: مركز عجمان للإحصاء والتنافسية

<sup>1</sup> مجموع النسب قد لا يتطابق بسبب التقريب

شكل (2.6.2)

التوزيع النسبي لأهمية استخدام الخدمات في إمارة عجمان لعام 2021<sup>1</sup>



<sup>1</sup> مجموع النسب قد لا يتطابق بسبب التقريب

## الفصل الثالث

### تحليل نتائج فئة رواد الأعمال

حرصت حكومة عجمان على تقديم الدعم التحفيزي والمعنوي لإطلاق المشاريع والمنشآت التجارية، الأمر الذي يؤكد مدى الاهتمام بالشركات الجديدة، والحرص على متابعة واقع الأعمال عن كثب، بالإضافة إلى تعزيز ثقة الشركات الجديدة والقائمة بواقع الأعمال والحركة التجارية في إمارة عجمان لتكون مساهماً تنافسياً في تنمية اقتصاد الإمارة، ومن أجل تقييم ريادة الأعمال في إمارة عجمان تم إعداد دراسة ريادة الأعمال بتوزيع استبيانين، حيث تم توزيع الاستبيان الأول على أفراد المجتمع وأما الاستبيان الثاني تم توزيعه على أصحاب المنشآت ( مالك أو شريك أو مدير للشركة) والذين لهم رخص اقتصادية في دائرة التنمية الاقتصادية، وذلك نظراً لعدم توفر تصنيف واضح ومحدد للمشاريع الريادية أو رواد الأعمال في المجتمع لدى الدوائر الحكومية المعنية بإمارة عجمان.

ويتضمن الفصل الثالث المحاور التالية:

1. البيانات التعريفية.
2. البدء في مشروع.
3. الفرص المتاحة.
4. تأثير جائحة كورونا.
5. التحديات والمخاطر.
6. الدعم والمساندة.
7. التحفيز.
8. إطار عمل ريادة الأعمال.

### 1.3 البيانات التعريفية

#### 1.1.3 رواد الأعمال حسب الفئات العمرية

شملت دراسة ريادة الأعمال الأشخاص الذين تراوحت أعمارهم بين 18-45 سنة. وقد أظهرت نتائج الدراسة في الجدول (1.1.3) رواد الأعمال حسب الفئة العمرية فما يقارب النصف من رواد الأعمال تتراوح أعمارهم عند 30-39 سنة وقد بلغ عددهم 47 وذلك بنسبة 49.47% من إجمالي رواد الأعمال، يليهم رواد الأعمال ضمن الفئة العمرية 40-45 سنة البالغ عددهم 29 وذلك بنسبة 30.53% من الإجمالي بينما لا يوجد أي مشاركين بالدراسة ضمن الفئة العمرية 18-20 سنة، والشكل (1.1.3) يوضح هذه النسب.

بلغ عدد المواطنين الذكور من رواد الأعمال 22 بنسبة بلغت 23.16% من الإجمالي فيما بلغ عدد رائدات الأعمال المواطنات 27 بنسبة شكلت 28.42% من إجمالي رواد الأعمال في إمارة عجمان، ومعظم الذكور المواطنين ضمن الفئة 30-39 سنة فقد بلغ عددهم 14 بنسبة 14.74% من الإجمالي، وفيما كان معظم رائدات الأعمال المواطنات ضمن الفئة العمرية 40-45 سنة وقد بلغ عددهم 13 بنسبة 13.68% من الإجمالي. وتشير النتائج إلى أن معظم رواد الأعمال من غير المواطنين ضمن الفئة العمرية 30-39 سنة حيث بلغ عدد رواد الأعمال الذكور منهم 17 بنسبة 17.89% من الإجمالي فيما بلغ عدد رائدات الأعمال في تلك الفئة العمرية 8 رائدات مشكلات نسبة 8.42% من الإجمالي.

### جدول (1.1.3)

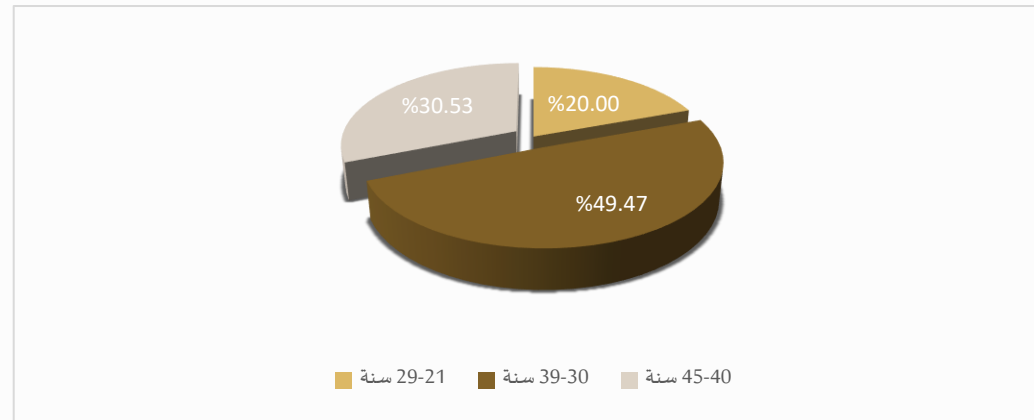
المشاركين في الدراسة من رواد الأعمال حسب الفئة العمرية والجنسية والنوع في إمارة عجمان لعام 2021<sup>1</sup>

المجموع		غير مواطن				مواطن				الفئة العمرية
		أنثى		ذكر		أنثى		ذكر		
النسبة المئوية	العدد	النسبة المئوية	العدد	النسبة المئوية	العدد	النسبة المئوية	العدد	النسبة المئوية	العدد	
%0.00	0	%0.00	0	%0.00	0	%0.00	0	%0.00	0	سنة 20-18
%20.00	19	%2.11	2	%6.32	6	%6.32	6	%5.26	5	سنة 29-21
%49.47	47	%8.42	8	%17.89	17	%8.42	8	%14.74	14	سنة 39-30
%30.53	29	%3.16	3	%10.53	10	%13.68	13	%3.16	3	سنة 45-40
%100	95	%13.68	13	%34.74	33	%28.42	27	%23.16	22	المجموع

المصدر: مركز عجمان للإحصاء والتنافسية

### شكل (1.1.3)

المشاركين في الدراسة من رواد الأعمال حسب الفئة العمرية في إمارة عجمان لعام 2021



<sup>1</sup> مجموع النسب قد لا يتطابق بسبب التقريب

### 2.1.3 رواد الأعمال حسب الحالة التعليمية

وضحت نتائج الدراسة أن 41 من رواد الأعمال بنسبة 43.16% من الإجمالي هم الذين أكملوا البكالوريوس يليهم رواد الأعمال الذين أكملوا المرحلة الثانوية وقد بلغ عددهم 29 مشكلين نسبة 30.53% من الإجمالي كما مبين في الجدول والشكل (2.1.3). رواد الأعمال من المواطنين الذكور الذين أكملوا مرحلة البكالوريوس شكلوا أكبر نسبة بين رواد الأعمال المواطنين بنسبة بلغت 9.47% وبعدهم 9 رواد أعمال ، فيما كان أعلى مؤهل علمي لدى الذكور غير المواطنين عند درجة البكالوريوس فقد بلغ عدد الحاصلين على هذا المؤهل 18 رائد أعمال وقد شكلت نسبتهم 18.95% من الإجمالي. أما 9 رائدات من رائدات الأعمال المواطنات يحملون شهادة البكالوريوس بنسبة 9.47% من الإجمالي كأعلى نسبة مؤهل علمي لهذه الفئة ، وبالمثل رائدات الأعمال غير المواطنات أعلى نسبة مؤهل علمي لديهم هو البكالوريوس وقد بلغ عددهن 5 رائدات بنسبة 5.26% من الإجمالي.

#### جدول (2.1.3)

المشاركين في الدراسة من رواد الأعمال حسب الحالة التعليمية والجنسية والنوع في إمارة عجمان لعام 2021<sup>1</sup>

المجموع	غير مواطن				مواطن				الحالة التعليمية	
	أنثى		ذكر		أنثى		ذكر			
النسبة المئوية	العدد	النسبة المئوية	العدد	النسبة المئوية	العدد	النسبة المئوية	العدد	النسبة المئوية	العدد	
10.53%	10	1.05%	1	3.16%	3	4.21%	4	2.11%	2	دون الثانوي
30.53%	29	3.16%	3	10.53%	10	8.42%	8	8.42%	8	ثانوي
43.16%	41	5.26%	5	18.95%	18	9.47%	9	9.47%	9	بكالوريوس
14.74%	14	4.21%	4	2.11%	2	5.26%	5	3.16%	3	ماجستير
1.05%	1	0.00%	0	0.00%	0	1.05%	1	0.00%	0	دكتوراه
100%	95	13.68%	13	34.74%	33	28.42%	27	23.16%	22	المجموع

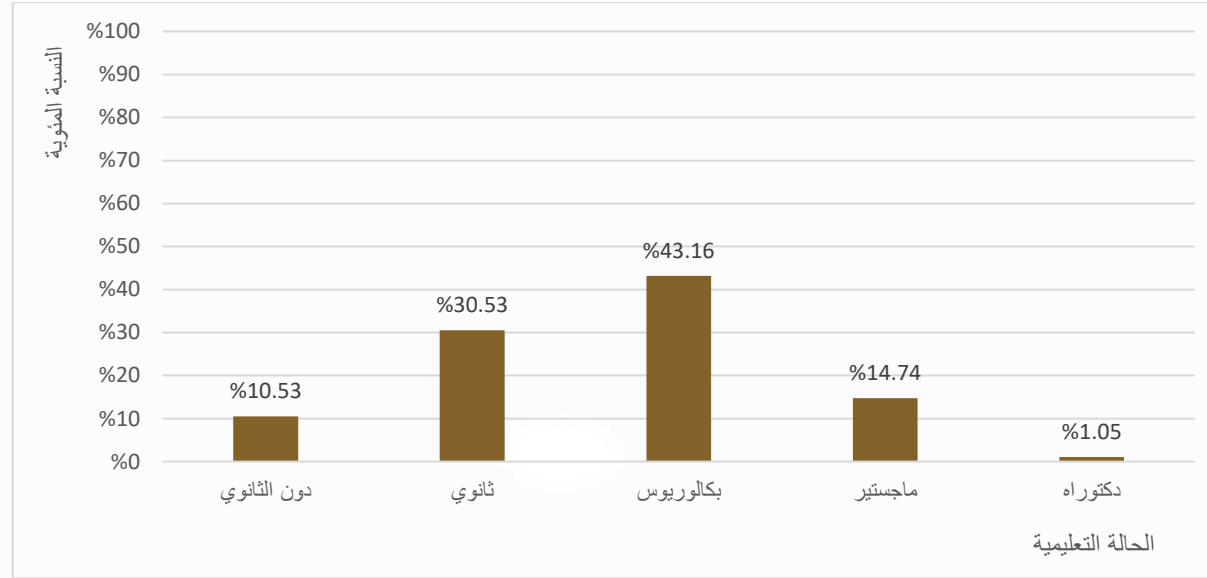
المصدر: مركز عجمان للإحصاء والتنافسية

<sup>1</sup> مجموع النسب قد لا يتطابق بسبب التقريب



شكل (2.1.3)

التوزيع النسبي للمشاركين في الدراسة من رواد الأعمال حسب الحالة التعليمية في إمارة عجمان لعام 2021



### 3.1.3 رواد الأعمال حسب الحالة العملية

يبين الجدول والشكل (3.1.3) أن رواد الأعمال الذين يعملون بأجر كان عددهم الأعلى في تصنيف رواد الأعمال حسب الحالة العملية فقد بلغوا 41 رائد أعمال بنسبة 43.16% من الإجمالي يليهم أصحاب العمل والذين بلغ عددهم 29 رائد أعمال بنسبة 30.53% من الإجمالي يليهم عدد الذين يمارسون نشاط اقتصادي داخل المنزل فقد بلغ عددهم 12 رائد أعمال وقد شكلت نسبتهم 12.63% من إجمالي المشاركين .  
وأن 14 رائد أعمال بنسبة 14.74% من الإجمالي مواطنون ذكور يعملون بأجر فيما كان عدد رائدات الأعمال من المواطنات اللاتي يعملن في نشاط اقتصادي داخل المنزل هي النسبة الأعلى للرائدات المواطنات فقد بلغ عددهن 10 رائدات أعمال وقد شكلت نسبتهم 10.53% من الإجمالي، وتجدر الإشارة إلى أنه لا يوجد ذكور مواطنين أو غير مواطنين يعملون بنشاط اقتصادي داخل المنزل.

#### جدول (3.1.3)

المشاركين في الدراسة من رواد الأعمال حسب الحالة العملية والجنسية والنوع في إمارة عجمان لعام 2021<sup>1</sup>

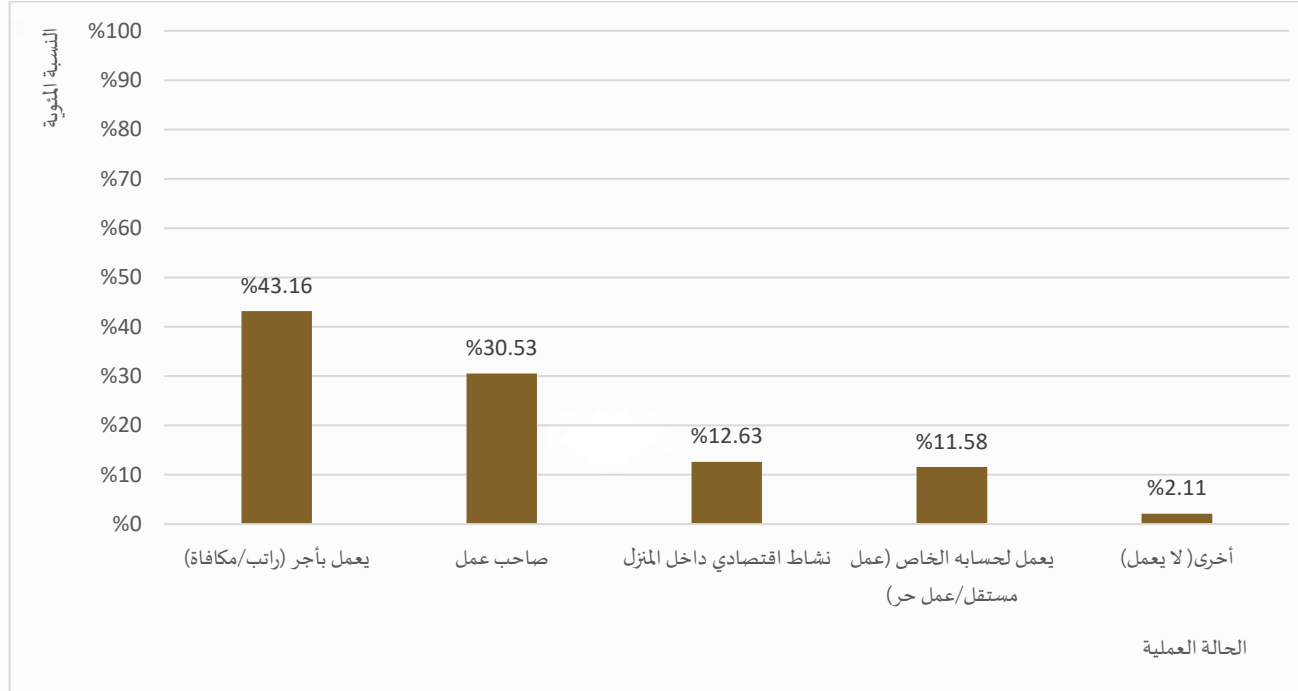
المجموع		غير مواطن				مواطن				الحالة العملية
		أنثى		ذكر		أنثى		ذكر		
النسبة المئوية	العدد	النسبة المئوية	العدد	النسبة المئوية	العدد	النسبة المئوية	العدد	النسبة المئوية	العدد	
43.16%	41	5.26%	5	12.63%	12	10.53%	10	14.74%	14	يعمل بأجر (راتب/مكافأة)
30.53%	29	4.21%	4	16.84%	16	3.16%	3	6.32%	6	صاحب عمل
12.63%	12	2.11%	2	0.00%	0	10.53%	10	0.00%	0	نشاط اقتصادي داخل المنزل
11.58%	11	2.11%	2	4.21%	4	3.16%	3	2.11%	2	يعمل لحسابه الخاص (عمل مستقل/عمل حر)
2.11%	2	0.00%	0	1.05%	1	1.05%	1	0.00%	0	أخرى (لا يعمل)
100%	95	13.68%	13	34.74%	33	28.42%	27	23.16%	22	المجموع

المصدر: مركز عجمان للإحصاء والتنافسية

<sup>1</sup> مجموع النسب قد لا يتطابق بسبب التقريب

شكل (3.1.3)

التوزيع النسبي للمشاركين في الدراسة من رواد الأعمال حسب الحالة العملية في إمارة عجمان لعام 2021



### 4.1.3 رواد الأعمال حسب الحالة الاجتماعية

في سبيل توفيق أوضاع المستثمرين ودعم الاستثمار والاقتصاد جاء قرار مجلس الوزراء رقم (56) لسنة 2018 بشأن تنظيم تصاريح الإقامة للمستثمرين، ورواد الأعمال وغيرهم بمنح تصاريح الإقامة لمدة 10 سنوات وتمنح هذه الإقامة لأزواج الرواد/ المستثمرين وأبنائهم<sup>1</sup>.  
يبين الجدول والشكل (4.1.3) أن 70 من رواد الأعمال بنسبة 73.68% من إجمالي رواد الأعمال من المتزوجين، وأن عدد رواد الأعمال الذين لم يتزوجوا أبداً قد بلغ 17 رائد أعمال بنسبة 17.89% من الإجمالي فيما بلغ عدد المطلقين 8 رواد بنسبة 8.42% من الإجمالي.  
40.00% من الإجمالي هم مواطنون متزوجون وقد بلغ عددهم 38 رائد أعمال وبعدد 19 لكل من الذكور والإناث وبنسبة 20.00% من الإجمالي لكلٍ منهما، وبلغ عدد المواطنين غير المتزوجين 9.48% من الإجمالي منهم 3 من الذكور بنسبة 3.16% من الإجمالي و 6 من الإناث بنسبة 6.32% من الإجمالي، بينما 2.11% فقط من رواد الأعمال المواطنين من المطلقين جميعهم من الإناث.

#### جدول (4.1.3)

المشاركين في الدراسة من رواد الأعمال حسب الحالة الاجتماعية والجنسية والنوع في إمارة عجمان لعام 2021<sup>2</sup>

المجموع		غير مواطن				مواطن				الحالة الاجتماعية
		أنثى		ذكر		أنثى		ذكر		
النسبة المئوية	العدد	النسبة المئوية	العدد	النسبة المئوية	العدد	النسبة المئوية	العدد	النسبة المئوية	العدد	
73.68%	70	9.47%	9	24.21%	23	20.00%	19	20.00%	19	متزوج
17.89%	17	2.11%	2	6.32%	6	6.32%	6	3.16%	3	لم يتزوج أبداً
8.42%	8	2.11%	2	4.21%	4	2.11%	2	0.00%	0	مطلق
0.00%	0	0.00%	0	0.00%	0	0.00%	0	0.00%	0	أرمل
100%	95	13.68%	13	34.74%	33	28.42%	27	23.16%	22	المجموع

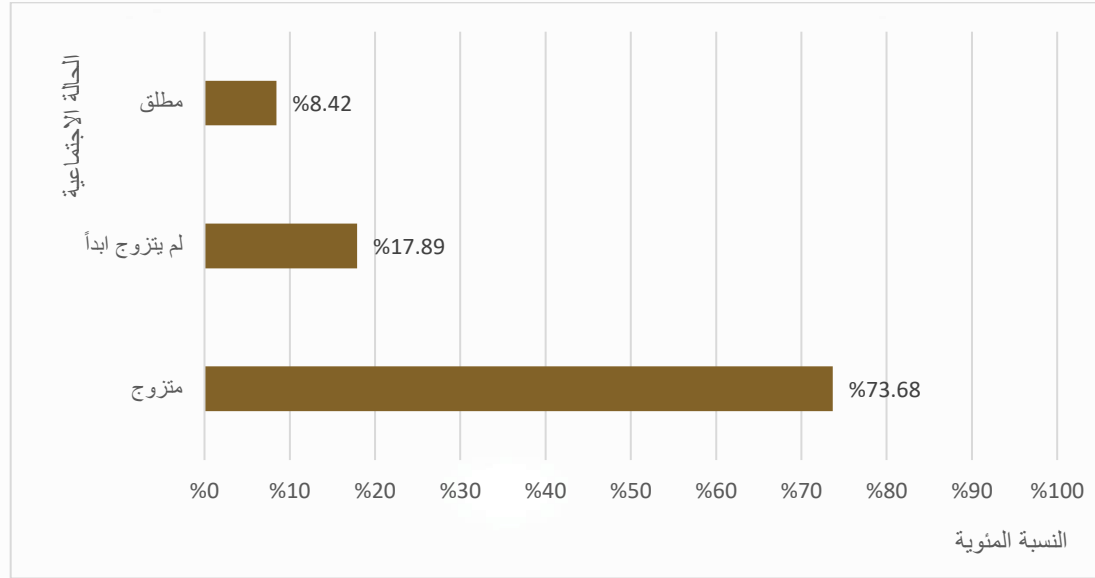
المصدر: مركز عجمان للإحصاء والتنافسية

<sup>1</sup><https://u.ae/ar-ae/information-and-services/visa-and-emirates-id/residence-visa/long-term-residence-visas-in-the-uae>

<sup>2</sup>مجموع النسب قد لا يتطابق بسبب التقريب

### شكل (4.1.3)

التوزيع النسبي للمشاركين في الدراسة من رواد الأعمال حسب الحالة الاجتماعية في إمارة عجمان لعام 2021



### 2.3 البدء في مشروع

أطلقت حكومة الإمارات حملة «الإمارات العالمية المتحدة»، لتعريف بالجانب الاقتصادي والاستثماري في دولة الإمارات، وهي حملة تبرز الجانب العالمي الذي تتميز به الدولة وقدراتها العالية على مواكبة التغيرات الاقتصادية، كما تسلط الضوء على الإمكانيات والامتيازات ذات المعايير العالمية، بالإضافة إلى الحوافز والتسهيلات الإجرائية والقانونية واللوجستية، التي تقدمها الدولة للمستثمرين ورواد الأعمال والمواهب من مختلف الجنسيات، وهي رسالة من القيادة الرشيدة للعالم، بأن دولة الإمارات صاحبة رسالة عالمية في شتى المجالات، ولديها المقدرة على إبهار العالم بما لديها من إمكانيات وقدرات.

هذه الحملة تدعو المستثمرين والمواهب ورواد الأعمال، ليكونوا جزءاً من مسيرتها التنموية للخمسين عاماً القادمة. ضمن منظومة اقتصادية لتأسيس الشركات والمشاريع وتملكها بالكامل. بوجود 40 منطقة حرة وأكثر من 2,000 نشاط في شتى المجالات المختلفة<sup>1</sup>.  
تقدم المنطقة الحرة في إمارة عجمان حلول مناسبة لجميع المستثمرين الراغبين في إصدار رخصة تجارة إلكترونية وفي سبيل التسهيل على المستثمرين يمكن إصدار الرخص خلال يوم أو يومين مع ضمان الإعفاء من الضرائب من الأنشطة التجارية لما يقارب 40 سنة<sup>2</sup>.  
فيما قامت حكومة إمارة عجمان بإطلاق العديد من المبادرات لدعم رواد المشاريع الصغيرة والمتوسطة، ففي ديسمبر 2020 تم إطلاق مسابقة شهرية تحمل اسم (The Best) لتشجيع رواد الأعمال واختيار المشاريع المتميزة ودعمها وذلك ضمن مبادرة تعزيز لدعم المشاريع الصغيرة والمتوسطة حيث تبلغ نسبتها 99.8% من إجمالي الرخص الصادرة في إمارة عجمان حيث يقدم البرنامج خدمات متعددة منها التسويق المجاني وغيرها كما قدم برنامج تعزيز الذي أطلقته دائرة التنمية الاقتصادية التسهيلات التالية<sup>3</sup>:

1. تخصيص نسبة (10%) من إجمالي العقود التي تبرمها الجهات الحكومية سنوياً لتلبية احتياجاتها الشرائية والخدمية والاستشارية.
2. الأولوية في ترسية المناقصات والمزايدات للعطاءات المقدمة من الأعضاء في حال لم يتجاوز الزيادة أو النقص في قيمة العروض المالية نسبة (5%) من أفضل العروض المقبولة.
3. تخفيض القيمة الإيجارية للأعضاء في العقارات المملوكة للجهات الحكومية بنسبة لا تقل عن (10%) من القيمة الإيجارية المقدرة من الجهة المؤجرة، وذلك خلال الثلاث سنوات الأولى من التسجيل في البرنامج.
4. الاشتراك مجاناً في البرامج التدريبية والبحثية ذات الصلة التي تنظمها الجهات الحكومية.
5. أولوية المشاركة في المعارض التي تنظمها الجهات الحكومية.
6. دعم إعداد دراسة الجدوى.

<sup>1</sup> الإمارات العالمية المتحدة | ابن الديرة. | صحيفة الخليج (alkhaleej.ae)

<sup>2</sup> <https://ibgme.ae/ar/ajman-free-zone/>

<sup>3</sup> <https://www.ajmanded.ae/newsmepage.aspx>

7. دعم الاستشارات.
8. تيسير حصول الأعضاء على التسهيلات الإضافية الممنوحة لهم في البرامج أو المؤسسات أو الصناديق الاتحادية ذات الصلة.
9. أي تسهيلات أو حوافز أو مزايا إضافية تقررها الدائرة، أو بالتنسيق بينها وبين الجهات ذات الصلة.

### 1.2.3 نوع نشاط المنشأة

بحسب قرار مجلس الوزراء لعام 2016 تم اعتماد تصنيف المنشأة الصغيرة على أنها المنشأة المملوكة لمواطن وتدار من قبله ولديها عضوية في مؤسسات دعم مشاريع الشباب المعتمدة بالدولة، ولا يتجاوز عدد عمالها خمسة عشر عاملاً فيما اعتمدت المنشأة المتوسطة على أنها المنشأة المملوكة لمواطن وتدعم مشاريع الشباب المعتمدة بالدولة ولا يقل عدد عمالها عن ستة عشر عاملاً ولا يزيد على 50 عاملاً<sup>1</sup>. تعددت الأنشطة التي تمارسها المنشآت الصغيرة والمتوسطة فنسبة 57.63% من المنشآت تعمل في نشاط تجاري وبلغ عددها 34 منشأة بينما 13 منشأة تعمل في نشاط خدمي بنسبة 22.03% من الإجمالي فيما كانت أقل عدد من المنشآت هي التي تعمل في نشاط عقاري ونشاطات أخرى (مثل الثقافية والمهنية) وقد بلغ عددهم الإجمالي 6 منشآت وذلك بنسبة 5.08% لكلٍ منهما من الإجمالي ، كما يوضح الجدول والشكل (1.2.3).

<https://www.mohre.gov.ae/handlers/download.ashx?YXNzZXQ9MTE1Mg%3D%3D><sup>1</sup>

### جدول (1.2.3)

#### منشآت رواد الأعمال حسب نوع النشاط الذي تمارسه المنشأة في إمارة عجمان لعام 2021<sup>1</sup>

النسبة المئوية	عدد المنشآت	نوع النشاط التي تمارسه المنشأة
%57.63	34	نشاط تجاري
%22.03	13	نشاط خدمي
%10.17	6	نشاط صناعي
%5.08	3	نشاط عقاري
%5.08	3	أخرى (ثقافي / مهني)
%100	59	المجموع

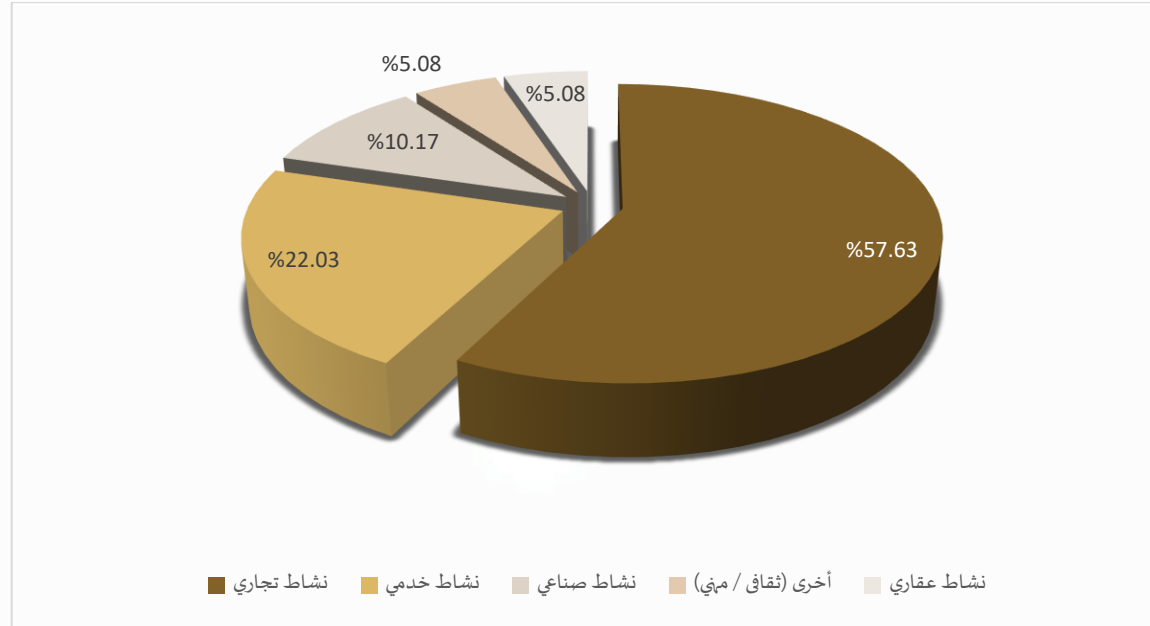
المصدر: مركز عجمان للإحصاء والتنافسية

<sup>1</sup> مجموع النسب قد لا يتطابق بسبب التقريب



### شكل (1.2.3)

منشآت رواد الأعمال حسب نوع النشاط الذي تمارسه المنشأة في إمارة عجمان لعام 2021



### 2.2.3 تملك النشاط التجاري

توضح النتائج في الجدول (2.2.3) المشاركين في الدراسة حسب تملك رائد الأعمال للنشاط التجاري في إمارة عجمان لعام 2021، حيث أكد 47 من رواد الأعمال ونسبة 79.66% من الإجمالي أنهم يملكون نشاطاً تجارياً بشكل كلي فيما يمتلك 12 فقط من المشاركين من رواد الأعمال النشاط التجاري بشكل جزئي بنسبة 20.34% من الإجمالي ، النسب يوضحها الشكل (2.2.3).

### جدول (2.2.3)

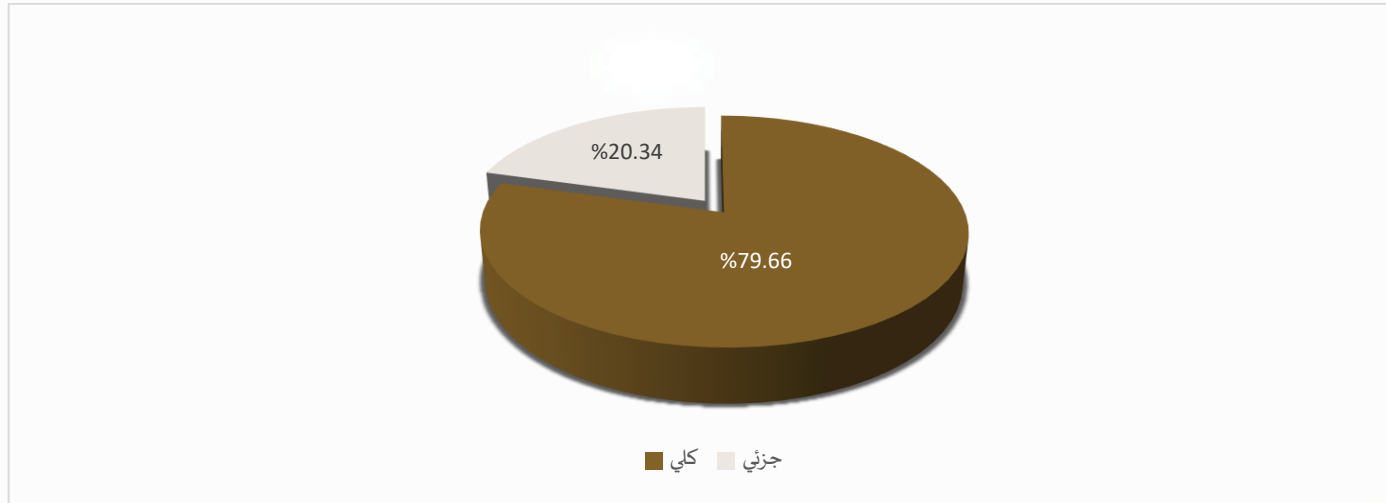
#### المشاركين في الدراسة حسب تملك رائد الأعمال للنشاط التجاري في إمارة عجمان لعام 2021

النسبة المئوية	العدد	نسبة تملك النشاط التجاري
%79.66	47	كلي
%20.34	12	جزئي
%100	59	المجموع

المصدر: مركز عجمان للإحصاء والتنافسية

### شكل (2.2.3)

#### تملك رائد الأعمال للنشاط التجاري في إمارة عجمان لعام 2021



### 3.2.3 حجم المنشأة

على الرغم من أن الشركات المتوسطة والكبيرة بها إقبال بين العاملين في مجال التكنولوجيا ، فإن هذا لا يعني أن الشركات الصغيرة لا تحظى بشعبية فقد بينت نتائج دراسة أجريت أن ما يقارب ربع المستطلعين (22%) يفضلونها. الكثير من الموظفين يفضلون الشركات الصغيرة والمتوسطة الحجم لأن عملهم يمكن أن يكون له تأثير كبير أكثر من أولئك الذين يفضلون الشركات الكبيرة، وأظهرت استطلاعات أخرى نتائج مماثلة فعلى سبيل المثال يستمتع العاملون في الشركات الصغيرة برؤية تأثير عملهم ويشعرون أنهم "يلاحظون في كثير من الأحيان من قبل الأشخاص المهمين"، ويشعر معظم الأشخاص الذين انتقلوا من الشركات الكبيرة إلى الشركات الصغيرة أيضاً بتقدير أكبر. بالنسبة للإناث تعد المرونة والتوازن بين العمل والحياة من الأسباب الرئيسية التي تجعلهن يرغبن في العمل في شركة صغيرة أو متوسطة الحجم، وهن يقدرن الاستقرار الوظيفي بغض النظر عن حجم الشركة. بالنسبة للذكور يعتبر الاستقرار الوظيفي هو السبب الأول الذي يجعلهم يفضلون شركة صغيرة أو متوسطة الحجم. مثل الإناث ينجذبون أيضاً إلى هذه الشركات بسبب المرونة والتوازن بين العمل والحياة التي يتوقعونها منها. وتعتبر الرواتب المرتفعة عامل جذب للذكور الذين يفضلون الشركات المتوسطة والكبيرة وكذلك المزايا والامتيازات الأفضل<sup>1</sup>. حيث بينت النتائج في الجدول والشكل (3.2.3) أدناه أن 43 من المنشآت بنسبة 72.88% من الإجمالي بها 1-5 عمال تليها المنشآت التي حجمها 6-10 عمال وقد بلغ عددها 8 منشآت وذلك بنسبة 13.56% بينما أقلها هي المنشآت التي حجمها من 21-50 عامل، 50 عامل فأكثر وقد بلغت منشأتين فقط لكل منهم، مشكّلة نسبة 3.39% لكل منهما من الإجمالي.

<sup>1</sup><https://www.indeed.com/lead/tech-company-size>

### جدول (3.2.3)

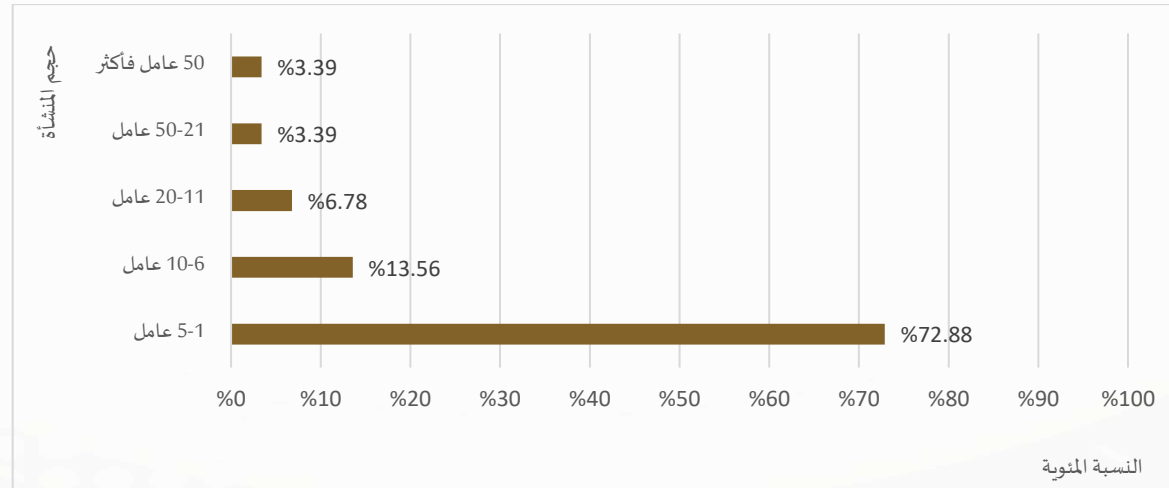
إجمالي المنشآت للمشاركين في الدراسة حسب حجم منشأة رائد الأعمال في إمارة عجمان لعام 2021

النسبة المئوية	عدد المنشآت	حجم المنشأة
%72.88	43	5-1 عامل
%13.56	8	10-6 عامل
%6.78	4	20-11 عامل
%3.39	2	50-21 عامل
%3.39	2	50 عامل فأكثر
%100	59	المجموع

المصدر: مركز عجمان للإحصاء والتنافسية

### شكل (3.2.3)

التوزيع النسبي للمشاركين في الدراسة حسب حجم منشأة رائد الأعمال في إمارة عجمان لعام 2021



### 3.3 الفرص المتاحة

واصلت حكومة عجمان على تحسين بيئة الأعمال من خلال تسهيل وتبسيط ممارسة الأعمال التجارية في الإمارة وإزالة كافة الحواجز التي تواجه المشاريع الاستثمارية والمستثمرين من خلال تقليل الأعباء على منشآت الأعمال بالإضافة إلى تقديم الحوافز وتطبيق المبادرات التي تزيد من فرص نجاح هذه المنشآت وتحافظ على استمراريته بما يدعم نموها وتوسعها بشكل مستدام. وكذلك توفر الحكومة الفرصة للمستثمرين من أجل الحصول على الرؤى والأفكار حول الفرص الاستثمارية وتوقعات القطاعات التنموية، والتعرف على كافة خطوات تأسيس الأعمال.<sup>1</sup>

وبينت النتائج في الجدول والشكل (3.3) أن نسبة 97.90% من إجمالي رواد الأعمال يوافقون أنه من المهم جداً أن تتسم منتجاتهم بالتميز عن المنتجات المنافسة توزعت على 62.11% موافق جداً و 35.79% موافق، فيما بلغت نسبة رواد الأعمال الذين يوافقون أن لديهم الفهم الجيد والمعرفة لإحتياجات العملاء وسوق العمل 93.68% توزعت على 35.79% موافق جداً و 57.89% موافق، و 94.74% يوافق رواد الأعمال على أنهم يحرصون على الاستماع لأفكار موظفيهم الإبداعية وتطبيقها في حال كانت مناسبة. بينما أشار 88.42% من الإجمالي أنهم يوافقون على أن رائد الأعمال لديه القدرة على اكتشاف أساليب جديدة ومبتكرة لأداء الأنشطة/ الأعمال الحالية.

<sup>1</sup> المصدر: <https://www.ajmanded.ae/smelicense.aspx>  
<https://www.ajmanded.ae/03jan2019.aspx>

### جدول (3.3)

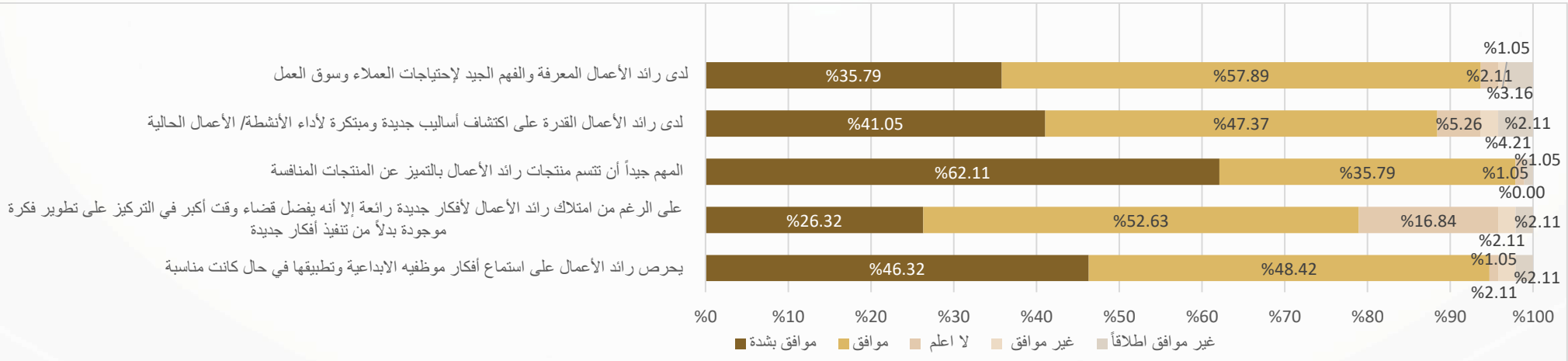
#### التوزيع النسبي للإبتكار والإبداع لدى رائد الأعمال في إمارة عجمان لعام 2021<sup>1</sup>

الإبتكار والإبداع	موافق بشدة	موافق	غير موافق	غير موافق إطلاقاً	لا أعلم
لدى رائد الأعمال المعرفة والفهم الجيد لإحتياجات العملاء وسوق العمل	35.79%	57.89%	2.11%	1.05%	3.16%
لدى رائد الأعمال القدرة على اكتشاف أساليب جديدة ومبتكرة لأداء الأنشطة/ الأعمال الحالية	41.05%	47.37%	5.26%	2.11%	4.21%
المهم جيداً أن تتسم منتجات رائد الأعمال بالتميز عن المنتجات المنافسة	62.11%	35.79%	1.05%	0.00%	1.05%
على الرغم من امتلاك رائد الأعمال لأفكار جديدة رائعة إلا أنه يفضل قضاء وقت أكبر في التركيز على تطوير فكرة موجودة بدلاً من تنفيذ أفكار جديدة	26.32%	52.63%	16.84%	2.11%	2.11%
يحرص رائد الأعمال على استماع أفكار موظفيه الإبداعية وتطبيقها في حال كانت مناسبة	46.32%	48.42%	1.05%	2.11%	2.11%

المصدر: مركز عجمان للإحصاء والتنافسية

### شكل (3.3)

#### التوزيع النسبي للإبتكار والإبداع لدى رائد الأعمال في إمارة عجمان لعام 2021



<sup>1</sup> مجموع النسب لا يتطابق بسبب التقريب

### 4.3 تأثير جائحة كورونا

#### 1.4.3 تأثير جائحة كورونا على المشاريع

تأثرت المشاريع بنسبة كبيرة في إمارة عجمان حيث بينت النتائج في الجدول والشكل (1.4.3) أن المشاريع التي تأثرت بجائحة كورونا بلغت نسبتها 78.95% فيما أكد 21.05% عدم تأثر المشاريع بجائحة كورونا، نسبة 64.21% من هذه النسبة أكدوا على أنها تأثرت بشكل سلبي كما يوضح الجدول (2.4.3).

#### جدول (1.4.3)

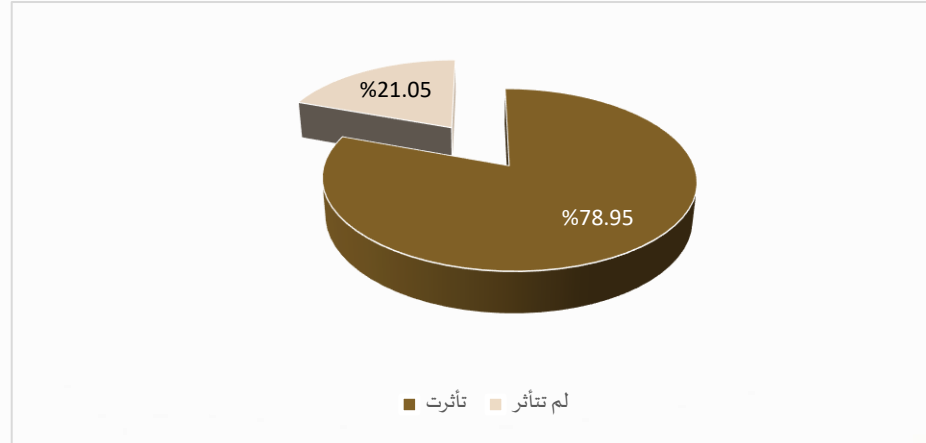
تأثير جائحة كورونا على المشاريع في إمارة عجمان لعام 2021

النسبة المئوية	العدد	تأثير جائحة كورونا على المشاريع
78.95%	75	تأثرت
21.05%	20	لم تتأثر
100%	95	المجموع

المصدر: مركز عجمان للإحصاء والتنافسية

#### شكل (1.4.3)

تأثير جائحة كورونا على المشاريع في إمارة عجمان لعام 2021



### 2.4.3 تأثير جائحة كورونا على ريادة الأعمال

يمثل قطاع ريادة الأعمال نواةً لاقتصاد الدولة والإمارة، وهو وسيلة مهمة لتحقيق رؤية الدولة لبناء الاقتصاد الذي يعتمد على المعرفة والابتكار والمعرفة المتقدمة.

وفي إطار الجهود المبذولة من الحكومة للتشافي الاقتصادي بعد أزمة الجائحة واستعادة عجلة الانتعاش والنمو تسعى الحكومات إلى التركيز على تعزيز توجه رواد الأعمال المواطنين نحو القطاعات الاقتصادية العليا والأنشطة المعقدة والقائمة على تطبيقات التكنولوجيا الحديثة والذكاء الاصطناعي والثورة الصناعية الرابعة والعلوم المتقدمة، باعتبارها القطاعات الرائدة في الثروة الرقمية التي يشهدها العالم لتحقيق التنوع والاستدامة والتنافسية مع دول العالم<sup>1</sup>. وكما في الجدول والشكل (2.4.3) إن الدعم الحكومي المقدم حالياً للمشاريع الريادية كافي للتخطي من أزمة كورونا وذلك بنسبة 51.58% ، وأكدوا أيضاً أنه وبنسبة 69.48% توجد خطة بديلة من أجل ضمان استمرارية الأعمال من قبل المرور بجائحة كورونا. كما أيد 61.06% بأن عدد كبير من الشركات الجديدة والنامية توفر الكثير من الفرص الجديدة بسبب جائحة كوفيد-19، مثلاً سرعت الجائحة المجال التقني فأنتشر التعليم عن بعد والتطبيب عن بعد وغيرها.

<sup>1</sup> الإمارات تعزز ريادة الأعمال ما بعد «كوفيد-19» <https://www.alkhaleej.ae/2020-06-01/%D8%A7%D9%84%D8%A5%D9%85%D>



### جدول (2.4.3)

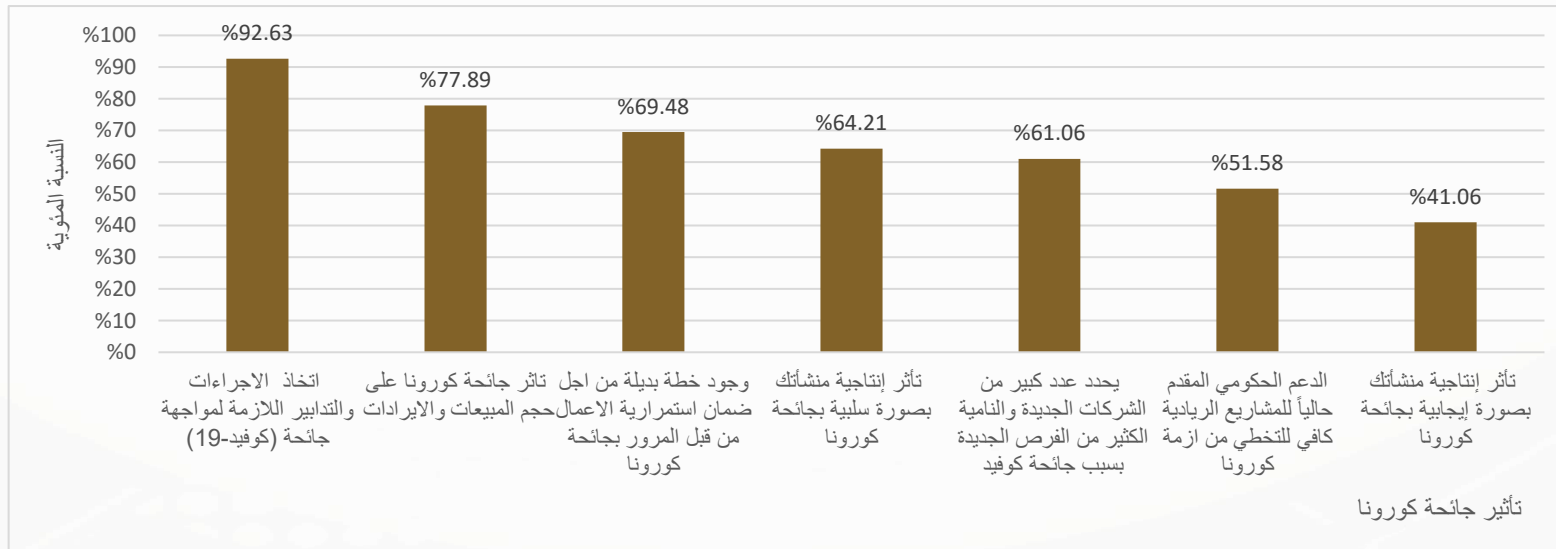
#### التوزيع النسبي لتأثير جائحة كورونا على ريادة الأعمال في إمارة عجمان لعام 2021

غير موافق إطلاقاً	غير موافق	لا أعلم	محايد	موافق	موافق بشدة	تأثير جائحة كورونا على ريادة الأعمال
%1.05	%1.05	%0.00	%5.26	%40.00	%52.63	اتخاذ الإجراءات والتدابير اللازمة لمواجهة جائحة (كوفيد-19)
%3.16	%3.16	%3.16	%12.63	%37.89	%40.00	تأثر جائحة كورونا على حجم المبيعات والإيرادات
%0.00	%2.11	%10.53	%17.89	%42.11	%27.37	وجود خطة بديلة من أجل ضمان استمرارية الأعمال من قبل المرور بجائحة كورونا
%6.32	%6.32	%5.26	%17.89	%33.68	%30.53	تأثر إنتاجية منشآتكم بصورة سلبية بجائحة كورونا
%1.05	%9.47	%11.58	%16.84	%38.95	%22.11	يحدد عدد كبير من الشركات الجديدة والنامية الكثير من الفرص الجديدة بسبب جائحة كوفيد
%9.47	%7.37	%7.37	%24.21	%27.37	%24.21	الدعم الحكومي المقدم حالياً للمشاريع الريادية كافي للتخطي من أزمة كورونا
%12.63	%17.89	%7.37	%21.05	%26.32	%14.74	تأثر إنتاجية منشآتكم بصورة إيجابية بجائحة كورونا

المصدر: مركز عجمان للإحصاء والتنافسية

### شكل (2.4.3)

#### التوزيع النسبي لتأثير جائحة كورونا على ريادة الأعمال في إمارة عجمان لعام 2021



### 5.3 التحديات والمخاطر

إن رواد الأعمال والمستثمرين يحظون بجل اهتمام القيادة الرشيدة والحكومة، و تسعى حكومة عجمان إلى تقديم الدعم لرواد الأعمال والمستثمرين، وتوفير المناخ الاقتصادي والاستثماري الجاذب والملائم لمختلف شرائح المستثمرين، كما أنها تهدف إلى تعزيز التعاون بين القطاعين العام والخاص، والذي يدعم رواد الأعمال والمستثمرين لزيادة قدرتهم على مواجهة التحديات والمعوقات والمخاطر التي قد تؤثر على القدرة الاستمرارية في سوق الاستثمار بالإمارة، وبما يعزز ثقة المستثمر في اقتصاد الإمارة.<sup>1</sup>

#### 1.5.3 التحديات والمخاطر في بدء المشروع

تتعرض المشاريع الصغيرة لمخاطر عديدة بشكل أكبر من المشاريع الصغيرة نسبة للإمكانيات المتواضعة وقلة الخبرة وعدم القدرة على تصدي المخاطر الأمر الذي قد يجعلها تترك سوق العمل. ومن ناحية البعد الزمني تختلف المخاطر فبعضها يقع في بداية المشروع، ومنها ما يكون خلال مرحلة من مراحل المشروع ومنها ما يكون عند الإنتشار في الأسواق ومنها عند عرض السلع والخدمات.<sup>2</sup>

ويبين الجدول والشكل (1.5.3) أن 69.47% من الإجمالي يؤكدون وجود تحديات أو مخاطر في بدء المشروع بينما 30.53% من الإجمالي لا توجد لديهم تحديات أو مخاطر عند بدء المشروع.

#### جدول (1.5.3)

المشاركين في الدراسة حسب وجود تحديات أو مخاطر في بدء المشروع في إمارة عجمان لعام 2021

التحديات أو المخاطر في بدء المشروع	العدد	النسبة المئوية
توجد تحديات أو مخاطر	66	69.47%
لا توجد تحديات أو مخاطر	29	30.53%
المجموع	95	100%

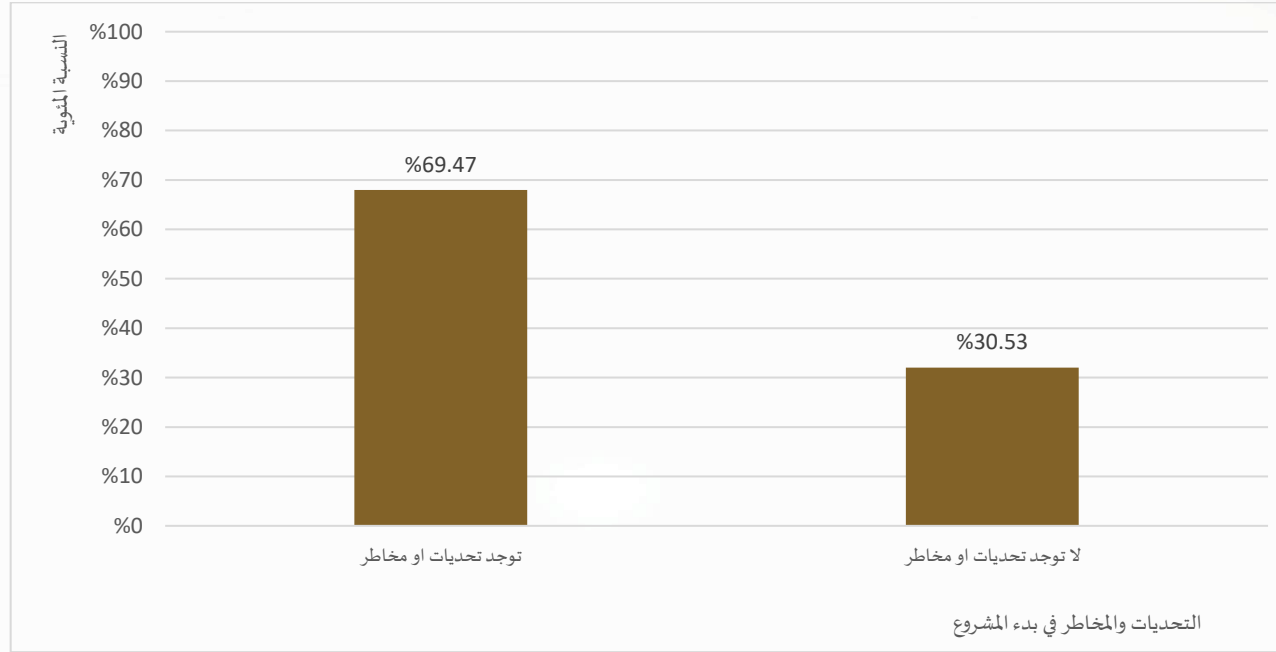
المصدر: مركز عجمان للإحصاء والتنافسية

<sup>1</sup> :: [Ajman DED](#) ::

<sup>2</sup> [https://alriyadah.ksu.edu.sa/ar/project\\_risk](https://alriyadah.ksu.edu.sa/ar/project_risk)

### شكل (1.5.3)

التوزيع النسبي للمشاركين في الدراسة حسب وجود تحديات أو مخاطر في بدء المشروع في إمارة عجمان لعام 2021



### 2.5.3 التحديات التي واجهت رائد الأعمال في مشروعه التجاري والعمل لحسابه الخاص

بينت إحدى نتائج الدراسات العوامل التي تؤثر على احتمالات بدء الأعمال للطلاب الجامعيين وبينت نتائج البحث العوامل التي تؤثر على البداية المحتملة حيث يظهر البحث أن العوامل التي تساهم في الرغبة في التنمية البشرية (الجانب الأول من إمكانات العمل) هي شغف العمل، والأفكار التجارية، والعلاقات، والمعرفة، والتقنيات، والمواقف والخبرات وأساليب التعلم العملية والأنشطة المهمة وخبرات الأعمال. إن العوامل التي تؤثر على تقدير الذات الإيجابي (الجانب الثاني من إمكانات ريادة الأعمال) هي شغف الأعمال والمعرفة والمهارات والمواقف والأفكار التجارية والعلاقات والقدرات والبداية الذاتية والخبرة والنشاط الملهم والتعلم

العملي. وعلى وجه الخصوص، يعد شغف ريادة الأعمال هو العامل الأكثر تأثيراً في الرغبة في التطوير الشخصي، بينما تعد القدرة الشخصية على المساعدة الذاتية هي أقوى عامل للشعور بالثقة في تطوير الشركة الناشئة<sup>1</sup>.  
وعند سؤال رواد الأعمال في إمارة عجمان وُجد أن عدم توفر المال الكافي هو أكبر تحدي واجه رواد الأعمال عند بداية مشروعهم الخاص فقد بلغت نسبته 40.91% من الإجمالي يليه نقص المعلومات والدعم وذلك بنسبة 22.73% من الإجمالي فيما يأتي في المرتبة الثالثة صعوبة الإجراءات والسياسات الموضوعية والذي بلغت نسبته 16.67% من الإجمالي ويوضح الجدول والشكل (2.5.3) هذه النسب.

### جدول (2.5.3)

التحديات التي واجهت المشاركين في الدراسة عند بدء المشروع والعمل لحسابه الخاص في إمارة عجمان لعام 2021<sup>2</sup>

التحديات التي واجهت المشاركين في الدراسة عند بدء المشروع والعمل لحسابه الخاص في إمارة عجمان لعام 2021 <sup>2</sup>	العدد	النسبة المئوية
عدم توفر المال الكافي	27	40.91%
نقص المعلومات والدعم	15	22.73%
صعوبة الإجراءات والسياسات الموضوعية	11	16.67%
لا يوجد أي دعم أو مساعدة	9	13.64%
أخرى (عدم توفر الخبرة فيما يخص التسويق والإجراءات)	4	6.06%
المجموع	66	100%

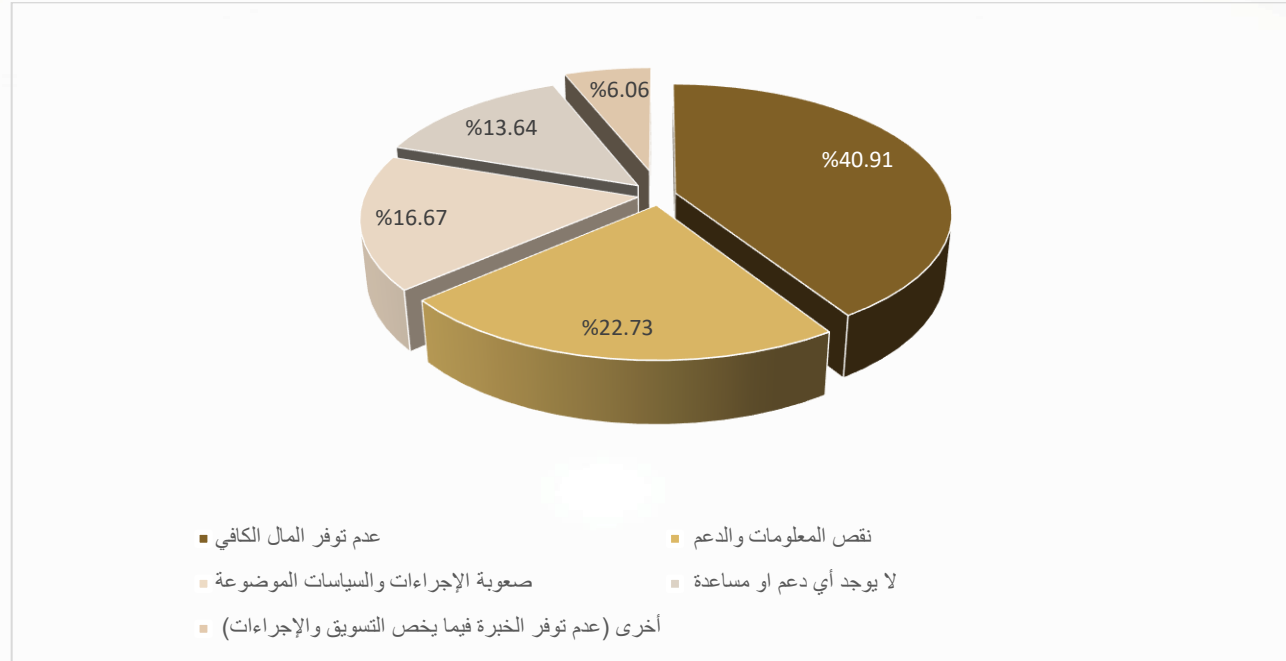
المصدر: مركز عجمان للإحصاء والتنافسية

<https://www.google.com/url?sa=t&rct=j&q=&esrc=s&source=w.docx&usg=AOvVaw34ij7f2Gi4rsXLk3-7qf7t1>

<sup>2</sup> مجموع النسب قد لا يتطابق بسبب التقريب

### شكل (2.5.3)

التحديات التي واجهت المشاركين في الدراسة عند بدء المشروع والعمل لحسابه الخاص في إمارة عجمان لعام 2021



### 6.3 الدعم والمساندة

أطلقت حكومة عجمان مشروع الخارطة الاستثمارية خلال مشاركتها في أسبوع جيتكس للتكنولوجيا، وذلك ضمن مشاريعها التقنية التي تواكب التوجه نحو التحول الرقمي الشامل، والتي تسعى إلى تقديم حلول إلكترونية وذكية متكاملة تخدم المستثمرين ورواد الأعمال، وتمثل الخارطة الاستثمارية منصة إلكترونية تفاعلية تتضمن بيانات المنشآت الاقتصادية المرخصة في إمارة عجمان، وتدعم أصحاب الأعمال في تحديد خياراتهم للاستثمار في الإمارة، حيث أطلقت الخارطة لتوفير معلومات متكاملة حول النشاط التجاري والاستثماري في إمارة عجمان، مما يمكّن رواد الأعمال من التعرف على نوع الأنشطة وحجم المنشآت المرخصة في مختلف مناطق وأحياء الإمارة، ويدعمهم في تحديد أهم القطاعات والفرص المناسبة لبدء أعمالهم وأنشطتهم، حيث يأتي هذا المشروع التقني المتطور ضمن

مساعي الدائرة لتحقيق هدفها الاستراتيجي المتمثل في دعم النمو الاقتصادي وتشجيع الاستثمار، من خلال تقديم كافة أوجه الدعم لأصحاب الأعمال، وتوفير كافة البيانات والخدمات والتسهيلات المطلوبة.<sup>1</sup>

### 1.6.3 الدعم الذي يرغب به

يرغب رواد الأعمال في العديد من أنواع الدعم، فنسبة 43.16% من الإجمالي يرغبون في الدعم المادي بينما 28.42% من الإجمالي يرغبون في التوجيه والتدريب كما يبين الجدول والشكل (1.6.3).

#### جدول (1.6.3)

#### الدعم الذي يرغب به رواد الأعمال في إمارة عجمان لعام 2021<sup>2</sup>

النسبة المئوية	العدد	ما هو الدعم الذي يرغب رائد الأعمال في الحصول عليه لبدء مشروعه الخاص؟
43.16%	41	الدعم المادي
28.42%	27	التوجيه والتدريب
21.05%	20	دورات تدريبية في مجال الأعمال
7.37%	7	أخرى (التسويق)
100%	95	المجموع

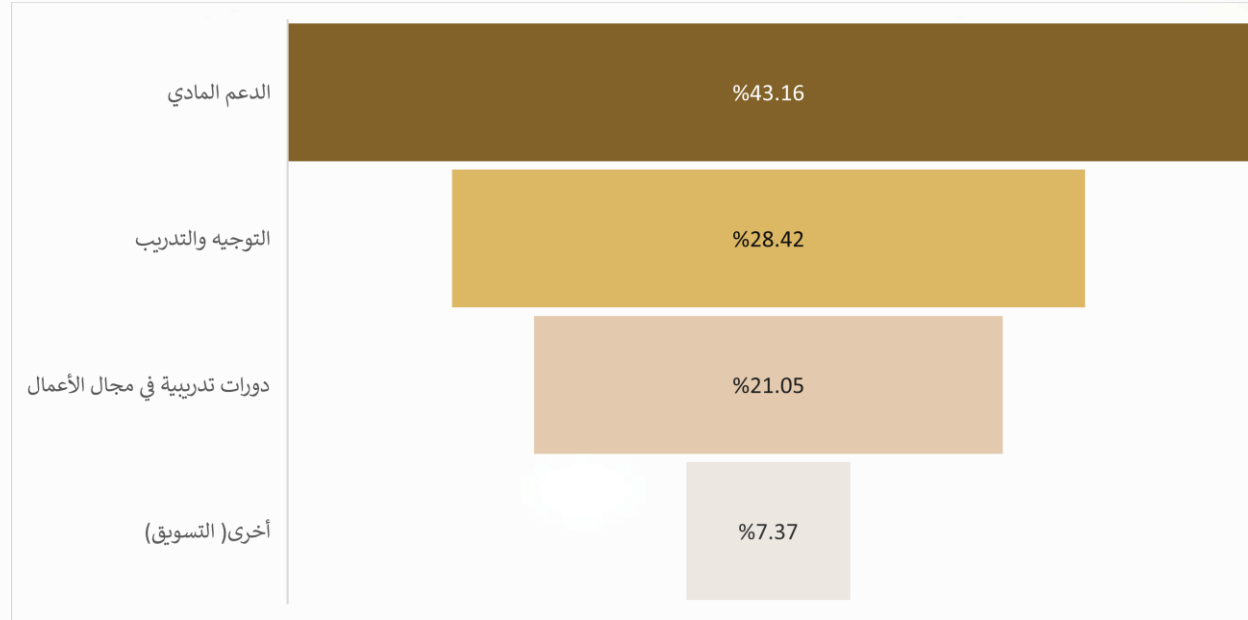
المصدر: مركز عجمان للإحصاء والتنافسية

<sup>1</sup><https://www.ajmanded.ae/7oct2019.aspx>

<sup>2</sup> مجموع النسب قد لا يتطابق بسبب التقريب

شكل (1.6.3)

التوزيع النسبي للدعم الذي يرغب به رواد الأعمال في إمارة عجمان لعام 2021



### 2.6.3 أهمية خدمات الدعم والمساندة

إن دعم مشاريع ريادة الأعمال يعني إعطاء اقتصاد الابتكار فرصة أفضل لإيجاد حلول حيث تقوم الشركات الناشئة بتعطيل الأفكار القديمة وتحولها وتحسينها وإنشاء أفكار جديدة، من خلال القيام بذلك فإنهم يخلقون أسواقاً وفرصاً جديدة تؤدي بدورها إلى خلق المزيد من الوظائف وتحسين حياة الناس<sup>1</sup>. وأكد 100% من رواد الأعمال على أهمية المساعدة والدعم في تطوير فكرة العمل كما يوضح الجدول (2.6.3)، بينما يؤكد 98.95% على أهمية تقديم المساعدة في كتابة خطة العمل. ويبين الشكل (2.6.3) أن رواد الأعمال يرون أن المساعدة في إدارة الأعمال التجارية مهمة بنسبة 98.95%.

#### جدول (2.6.3)

التوزيع النسبي لأهمية خدمات الدعم والمساندة لرواد الأعمال في إمارة عجمان لعام 2021

أهمية خدمات الدعم والمساندة	مهم جداً	مهم	مهم بدرجة متوسطة	مهم قليلاً	غير مهم
المساعدة والدعم في تطوير فكرة العمل	77.89%	13.68%	5.26%	3.16%	0.00%
تقديم المساعدة في كتابة خطة العمل	52.63%	34.74%	9.47%	2.11%	1.05%
المساعدة في إدارة الأعمال التجارية	50.53%	38.95%	5.26%	4.21%	1.05%
تقديم ورش العمل أو تنسيق التواصل وإقامة المعارض وفعاليات والترويج لريادة الأعمال	51.58%	29.47%	14.74%	3.16%	1.05%
دورات إرشاد وتوجيه متخصصة	49.47%	31.58%	15.79%	1.05%	2.11%
المساعدة في الوصول إلى التمويل الخارجي	38.95%	28.42%	21.05%	4.21%	7.37%

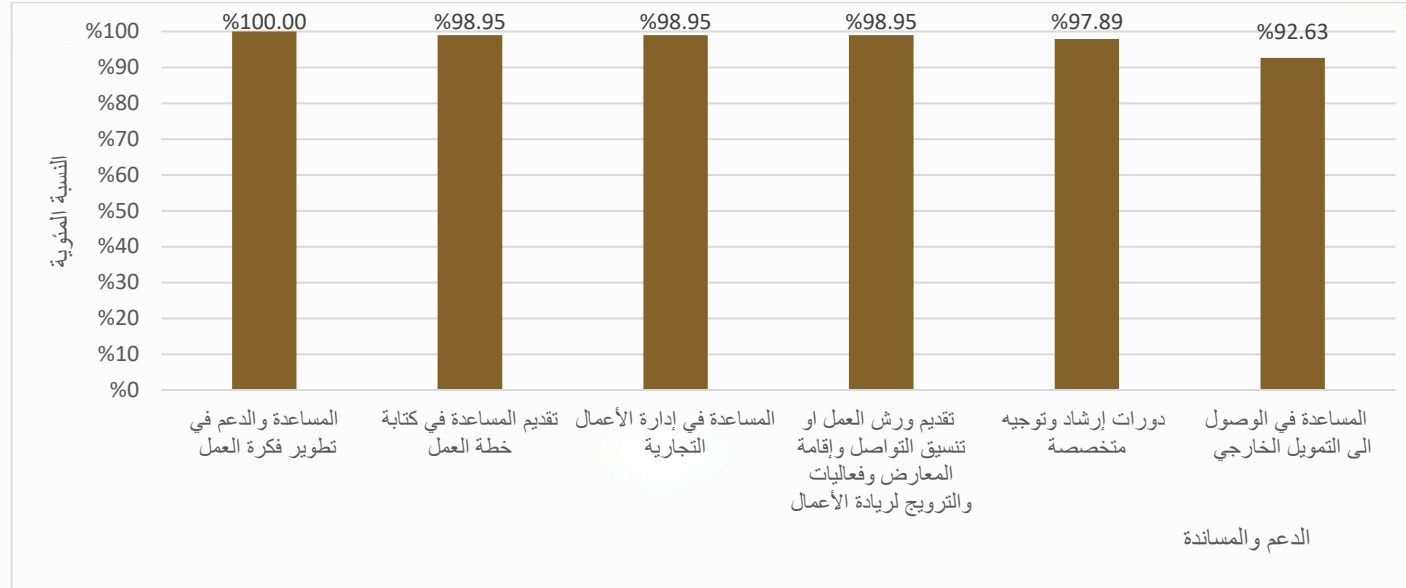
المصدر: مركز عجمان للإحصاء والتنافسية

<sup>1</sup><https://www.vision2021.ae/%D8%A7%D9%84%D8>



### شكل (2.6.3)

#### التوزيع النسبي لأهمية خدمات الدعم والمساندة لرواد الأعمال في إمارة عجمان لعام 2021



### 7.3 التحفيز

في أغلب الأحيان بالمشاريع الناشئة يواجه رائد الأعمال الكثير من التحديات عند بدء مشروعه الناشئ مثل المنافسة الشديدة، ومواجهة كبار السوق وتوظيف المواهب والكفاءات المناسبة، واتخاذ القرارات المفصلية وما إلى ذلك من الأمور الأخرى<sup>1</sup>. يوضح الجدول والشكل (7.3) أن 96.84% من رواد الأعمال اتجهوا لمشاريع ريادة الأعمال لإحداث فرق في المجتمع، فيما يعتبر 87.37% من الإجمالي أنهم متحفزون لريادة الأعمال بإعتبارها وسيلة لكسب لقمة العيش.

<sup>1</sup> <https://awaan.sa/archives/10145>

فيما تبين نتائج الدراسة أن 50.53% يجدون التحفيز كون ريادة الأعمال مواصلة لتقاليد أسرهم؛ حيث تتمتع الأسر المواطنة بمهارات إنتاج عالية منذ القدم فقبل التطور الاقتصادي الذي شهدته دولة الإمارات اعتمد سكان الدولة على صيد الأسماك واللؤلؤ حيث كان استخراج اللؤلؤ هو الصناعة الأولى لهم ومع القفزة التي أحدثها النفط واستخراجه في الدولة كثرت المشاريع التجارية لدى المواطنين<sup>1</sup> إضافة إلى بعض المهن الأخرى مثل صناعة الفخار، الخياطة، صناعة العطور والتي كانت تباع في المنازل والأسواق ومع التطور في الاقتصاد وفي أساليب الحياة تطورت هذه المهن فقد تحولت مهنة الخياطة من المنازل إلى المشاغل في المحلات وغيرها من أشكال التطور الذي تشهده الدولة عامة وإمارة عجمان خاصة.

### جدول (7.3)

التوزيع النسبي لعوامل التحفيز في ريادة الأعمال في إمارة عجمان لعام 2021<sup>2</sup>

التحفيز	موافق بشدة	موافق	غير موافق	غير موافق إطلاقاً	لا اعلم
اتجه لمشاريع ريادة الأعمال لأحداث فرق في المجتمع	45.26%	51.58%	2.11%	0.00%	1.05%
تعتبر ريادة الأعمال هي الطريق الوحيد لبناء ثروة كبيرة	30.53%	45.26%	15.79%	2.11%	6.32%
ريادة الأعمال الوسيلة لكسب لقمة العيش	28.42%	58.95%	9.47%	0.00%	3.16%
بدأت مشروع ريادة أعمال من اجل مواصلة لتقاليد الأسرة	20.00%	30.53%	18.95%	15.79%	14.74%

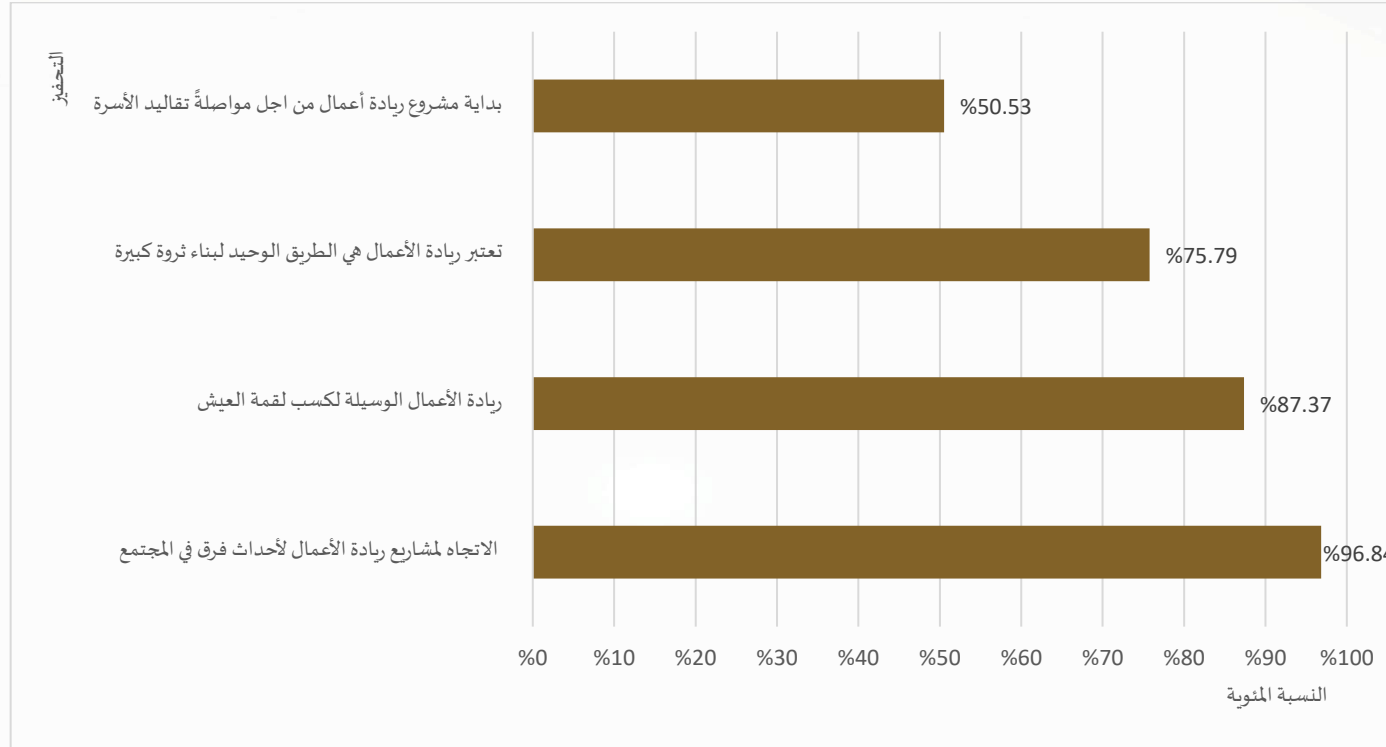
المصدر: مركز عجمان للإحصاء والتنافسية

<sup>1</sup> <https://www.almuheet.net/video/85902>

<sup>2</sup> مجموع النسب قد لا يتطابق بسبب التقريب

شكل (7.3)

التوزيع النسبي لعوامل التحفيز في ريادة الأعمال في إمارة عجمان لعام 2021



### 8.3 إطار عمل ريادة الأعمال

أظهرت نتائج الدراسة ارتفاع متوسطات شروط ومعايير إطار ريادة الأعمال مقارنة بالنتائج على مستوى الدولة في عام 2019 فمثلاً الشرط "سياسة الحكومة: الدعم والأهمية" زاد المتوسط على مستوى الدولة من 6.4 في 2019 إلى 6.8 في 2020<sup>1</sup> فيما بلغ المتوسط 7.9 لإمارة عجمان لعام 2021 حيث تم تقييم هذه الشروط من 0 والتي تعني غير ملائم إطلاقاً إلى 10 وتعني ملائم جداً ومن ثم حساب متوسط الإجابات. الجدول والشكل (8.3) أدناه يوضحان متوسط شروط ومعايير الإطار في إمارة عجمان فقد بلغ متوسط شرط "تعليم ريادة الأعمال في المدرسة" 8.1 كأعلى متوسط ضمن شروط الإطار يشترك معه في نفس المتوسط شرط "القواعد الثقافية والاجتماعية" فيما بلغ أقل متوسط عند الشرط "سياسة الحكومة: الضرائب والبيروقراطية".

#### جدول (8.3)

متوسط شروط ومعايير إطار عمل ريادة الأعمال في إمارة عجمان لعام 2021

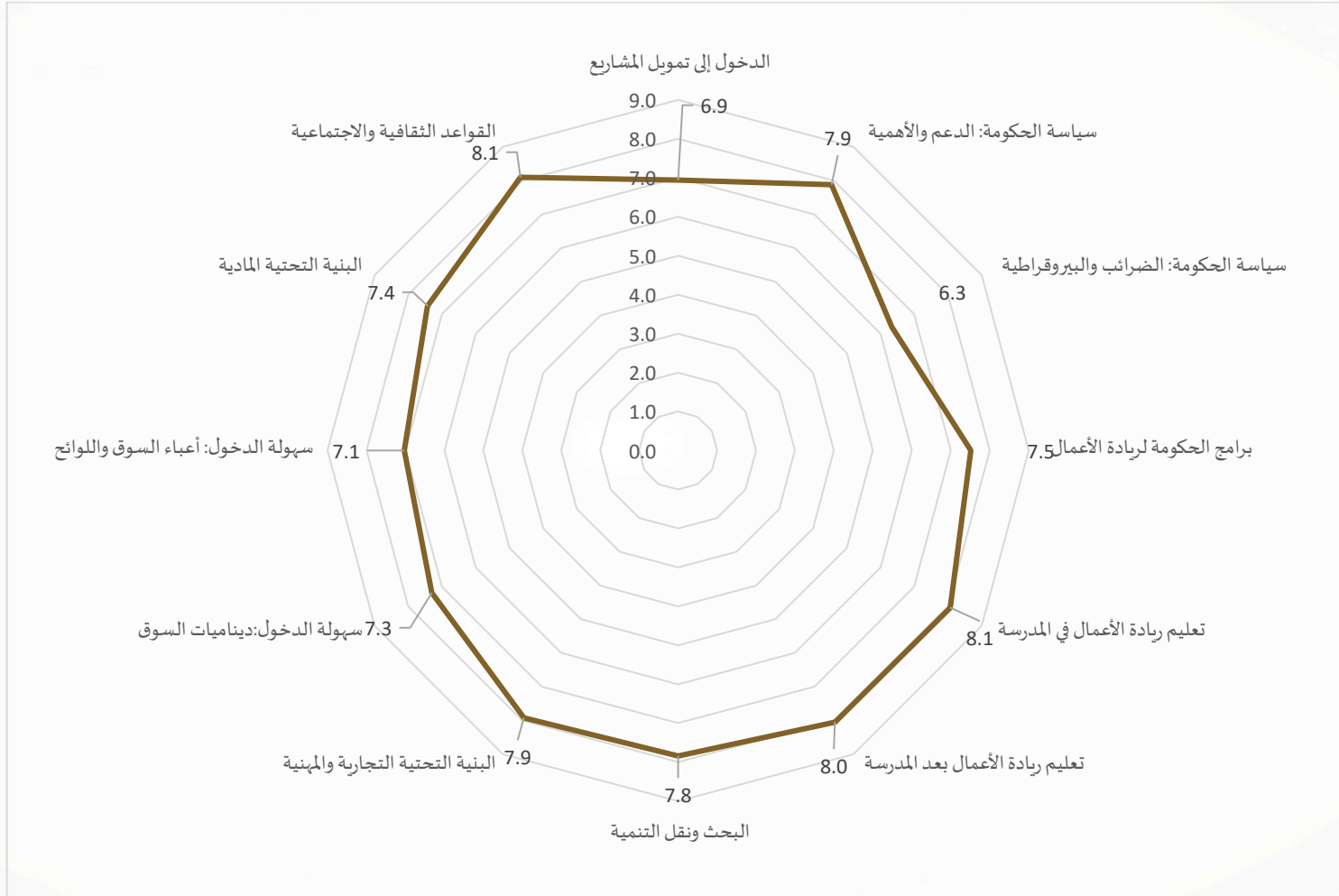
الدخول إلى تمويل المشاريع	سياسة الحكومة: الدعم والأهمية	سياسة الحكومة: الضرائب والبيروقراطية	برامج الحكومة لريادة الأعمال	تعليم ريادة الأعمال في المدرسة	تعليم ريادة الأعمال بعد المدرسة	البحث ونقل التنمية	البنية التحتية التجارية والمهنية	سهولة الدخول: أعباء السوق واللوائح	سهولة الدخول: أعباء السوق واللوائح	البنية التحتية المادية والاجتماعية	القواعد الثقافية والاجتماعية
6.9	7.9	6.3	7.5	8.1	8.0	7.8	7.9	7.3	7.1	7.4	8.1
المتوسط											

المصدر: مركز عجمان للإحصاء والتنافسية

<sup>1</sup><https://www.gemconsortium.org/file/open?fileId=50691>

شكل (8.3)

متوسط شروط ومعايير إطار عمل ريادة الأعمال في إمارة عجمان لعام 2021



## الفصل الرابع

### أفضل التجارب والممارسات العالمية والمحلية الناجحة في ريادة الأعمال

استطاعت العديد من الدول تطوير آفاق التنمية الاقتصادية على الرغم من التنوع الاجتماعي والسياسي الذي تزخر به هذه البلدان، والتباين فيما تمتلكه من موارد وثروات طبيعية، فقد سلكت مسارات متباينة في الكثير من الأحيان .

يتضمن هذا الفصل عرض بعض التجارب والممارسات العالمية والمحلية الناجحة في ريادة الأعمال وتعزيز سياسة الابتكار والابداع ، مما لا شك فيه أن هناك العديد من القصص والتجارب الناجحة لكن تقتصر الدراسة على عرض اثنين من التجارب والممارسات العالمية الناجحة، كما يتضمن الفصل على التجارب المحلية الرائدة في مجال ريادة الأعمال.

#### 1.4 التجارب والممارسات الناجحة

##### ● التجارب العالمية في ريادة الأعمال

##### 1. تجربة ماليزيا

تمكنت دولة ماليزيا من تحقيق نهضة حضارية خلال فترة قصيرة في التسعينات ومازالت تتقدم رغم بعض التحديات التي تمر بها، حيث تمتاز بتنوع مصادر دخلها بين استخراج النفط، والزراعة (زيت النخيل والمطاط والأخشاب) والسياحة والصناعات الإلكترونية والكهربائية وكذلك نجحت بتحقيق سلام اجتماعي وعرقي بين مكونات شعبها المختلفة.

وفي السنوات الأخيرة ظهرت العديد من حاضنات الأعمال في الشرق الأوسط ومنصات التمويل والاستثمار، لكن المراقب لوضع ريادة الأعمال يلاحظ ما يواجهه رائد الأعمال في بداية مشروعه من تحديات ومخاطر وأن تلك السلبيات والبيروقراطية الموجودة في العالم العربي قد انعكست أيضاً على ريادة الأعمال حيث لا يوجد نظام ريادي متكامل وبالمقابل تجد شركات التمويل تسعى للربح السريع واستغلال رواد الأعمال عن طريق دعم المشاريع الناشئة.

الجميل في الأمر بالرغم من وجود هذه العقبات إلا أن هناك دولاً تمكنت من وضع نظام ريادي متكامل كدولة ماليزيا، بها نظام مدعوم من القطاعين الحكومي والخاص والقطاع التعليمي.

فعلى سبيل المثال تقوم الجامعات بعمل شراكات مع الطلاب أصحاب المشاريع المتميزة وتقديم كافة الدعم المطلوب من مكاتب ومنتطوعين ودعم مادي وغيرها بالمقابل تحصل الجامعة على نسبة من الأرباح كدخل للجامعة بالإضافة إلى جزء من الملكية الفكرية للمشروع. ولا يتوقف الأمر عند عقد الشراكات والدعم للطلاب فقط، ولكن يستمر الدعم لأصحاب الأفكار من الخريجين حيث تبني الحاضنات الأفكار وتقدم الدعم المادي، فيقوم صاحب الفكرة بتقديم فكرته والدراسة التي أجراها عليها لحاضنة أعمال اسمها Cradle كريدل معناها "المهد" وفي حالة إعجابهم بالفكرة وقبولها يقومون بتقديم ما يقارب أربعين إلى خمسين ألف دولار، على ثلاث دفعات، على شكل منحات مشروطة، أي ليس على صاحب الفكرة إعادة المبلغ عند نجاح التنفيذ.

ويمكن الحصول على منحة أخرى لتسويق المنتج في حالة نجاح صاحب الفكرة في تطوير منتجه الأول، حيث يقدم خطة عمل أخرى للحاضنة والبدء في بيع المنتج بعد حصوله على منحة مشروطة ثانية قدرها حوالي مئة وعشرون الف دولار امريكي، في هذه المرحلة يقوم رائد الأعمال بتأسيس الشركة بعدها إن نجح وأراد أن يتوسع بالسوق ويصل للعالمية يقوم بتقديم خطة عمله إلى شركة رأس مال مخاطر مدعومة من وزارة المالية الماليزية اسمها MAVCAP وتستطيع عندها طلب مبالغ بملايين الدولارات لتطوير المنتج بشكل أكبر والتوسع في السوق والتصدير مقابل نسبة في الشركة تتفاوض مع شركة رأس المال المخاطر حولها.

ومن الممارسات الناجحة التي قامت بها ماليزيا أن قامت بإعفاء الشركات الكبيرة من الضرائب مقابل استثمارها في الشركات الناشئة وذلك لكثرة الشركات الكبيرة مقارنة بالشركات الناشئة ما ترتب عليه تخفيف العبء على الدولة وتدفع المنح والاستثمارات للشركات الناشئة. إن وجود نظام متكامل بهذه الصورة يساعد أصحاب الأفكار في الوصول للعالمية، فنظام ملئ بالفجوات مثل الذي في الدول العربية من شأنه عرقلة سير قطاع زيادة الأعمال لذا وجب النظر في السياسات الموضوعية والتعاون بين جميع القطاعات الحكومية والخاصة لدعم زيادة الأعمال.

الجدير بالذكر أن الكثير من الشباب في دول شرق آسيا لديهم الرغبة في دخول عالم ريادة الأعمال ولكن تنقصهم المعرفة والخبرة اللازمة لدخول هذا العالم، وفي عام 1967م تم تأسيس رابطة دول جنوب شرق آسيا تضم 10 دول تحت مسمى آسيان ASEAN فعملت قمة الآسيان لرواد الأعمال على جذب 600 شاب من تايلاند، وبورما، وإندونيسيا، وسنغافورة. كما تم تأسيس الرابطة الماليزية لقادة الأعمال الشباب في آسيان (MAAYE) لتعزيز روح المبادرة لدى الشباب، وكذلك تعزيز مهارات العمل، والابتكار.<sup>1</sup>

## 2. صندوق التنمية الهولندي<sup>2</sup> (Dutch Good Growth Fund)

كثيراً ما يواجه أصحاب المشاريع الذين يمتلك أصحابها الخطط والأفكار لمزاولة أعمالهم التجارية ولكن كثيراً ما تواجههم التحديات والصعوبات في توفر الدعم المادي والتمويل كما في الدول النامية مثلاً، والذي يؤثر سلباً على الاقتصاد في الدول المعنية بالحد من الفرص التي يمكن استغلالها.

إن الفرص الضائعة في اقتصاد البلدان يمكن أن تؤثر على الاقتصاد الهولندي، لذلك جاء صندوق التنمية الهولندي (DGGF) لدعم الشركات الصغيرة والمتوسطة وأصحاب المشاريع الهولندية في الأسواق الناشئة والبلدان النامية، وذلك بتوفير مصدر التمويل اللازم لتنمية الاستثمارات المحلية عن طريق خلق فرص جديدة وتصدير الخدمات والسلع والمعارف للبلدان المعنية، ويقوم صندوق التنمية بتوفير التمويل لرجال الأعمال في الحالات التالية:

<sup>1</sup> <http://hereismalaysia.blogspot.com/2018/11/blog-post.html>

<sup>2</sup> <https://ammanchamber.org.jo/node/news.aspx?id=1519&lang=ar>



• استثمارات الشركات الهولندية الصغيرة والمتوسطة في البلدان النامية والأسواق الناشئة:

يمكن للشركات الصغيرة والمتوسطة الهولندية أن تتقدم بطلب تمويل يصل إلى 10 ملايين يورو إذا كانت تخطط للاستثمار في الأسواق الناشئة والبلدان النامية والتي لا يمكنها الحصول على تمويل من البنك الخاص بها. و يدعم صندوق التنمية DGGF الاستثمارات الخاصة عن طريق الضمانات والتمويل المشترك المباشر مع التزام السداد، مثل القروض واستثمارات الأسهم في المشاريع.

• تمويل المشاريع الصغيرة والمتوسطة المحلية في البلدان النامية والأسواق الناشئة:

ويحفظ صندوق التنمية DGGF توفير التمويل للشركات في الأسواق الناشئة والبلدان النامية. وينصب التركيز على رواد الأعمال الشباب والنساء والشركات المتزعة. و يوفر DGGF التمويل للصناديق الوسيطة التي تهدف إلى تطوير قطاع تمويل المشاريع الصغيرة والمتوسطة، وبالتالي ضمان زيادة فرص تمويل المشاريع الصغيرة والمتوسطة في الأسواق الناشئة والبلدان النامية. و ينبغي أن يكون له تأثير مباشر على تطوير القطاع المالي في البلدان المنخفضة والمتوسطة الدخل.

• تأمين ائتمان الصادرات والتمويل للصادرات التي لها علاقة بالتنمية من الشركات الهولندية الصغيرة والمتوسطة إلى الأسواق الناشئة والبلدان النامية:

يمكن للشركات الهولندية الصغيرة والمتوسطة الحجم وبنوكها التي تمنح تمويلاً للصادرات أن تمتلك تأميناً من شركة Atradius Dutch State Business بمبلغ يصل إلى 15 مليون يورو وذلك لتغطية المخاطر الناجمة عن الدفع المتعلقة بتصدير السلع الرأسمالية. ويمكن للمستثمرين أن يكونوا مؤهلين لتقديم تمويل يصل إلى 2 مليون يورو للمشتريين في البلدان المنخفضة والمتوسطة الدخل غير القادرين على الحصول على تمويل من بنوكهم الخاصة من أجل معاملات التصدير.

الشروط:

تطبق خدمات صندوق التنمية DGGF في 66 دولة من الأسواق الناشئة والبلدان النامية في أفريقيا وآسيا وأمريكا اللاتينية وأوروبا الشرقية.

- و يجب توافر الشروط الآتية في المستثمرين المؤهلين:
- امتلاك حقيبة أعمال قوية لممارسة الأعمال في أحد الدول المذكورة أعلاه.
- ضمان كفاية الإيرادات وبالتالي ضمان استمرارية السداد.
- عدم القدرة على الحصول على تمويل من البنك الخاص.
- احترام الأعمال الممارسة للبيئة وكوكب الأرض.
- مساهمة المشروع في تنمية الاقتصاد المحلي عن طريق خلق فرص عمل جديدة، وزيادة القدرة الإنتاجية للصناعة المحلية، و نقل المعرفة إلى البلد النامي المعني.

#### ● التجارب المحلية في ريادة الأعمال

تم تصنيف دولة الإمارات العربية المتحدة ضمن أفضل عشرين دولة حول العالم في 13 مؤشراً يختص بريادة الأعمال خلال عام 2020، حيث احتلت المركز الثاني عالمياً في ريادة الأعمال خلال مؤشرات التنافسية الدولية الـ 13 التي تم رصدها بحسب تصنيفات الكتاب السنوي للتنافسية العالمية الصادر عن المعهد الدولي للتنمية الإدارية خلال العام 2020، فيما احتلت الدولة المرتبة الأولى إقليمياً في المؤشر العالمي لريادة الأعمال 2020 والرابعة عالمياً، بحسب تقرير المرصد العالمي لريادة الأعمال، لتتقدم بذلك العديد من الدول مثل الولايات المتحدة وكندا والمملكة المتحدة وأستراليا والصين واليابان، الأمر الذي يعكس بوضوح جهود الدولة لتنمية وتعزيز قطاع ريادة الأعمال وللوصول لتلك المراكز العليا قدمت الدولة العديد من المبادرات والممارسات وعلى سبيل المثال وليس الحصر الممارسات الموضحة أدناه:

## 1. صندوق خليفة لدعم المشاريع

تم إنشاء مشروع صندوق خليفة لدعم المشاريع بعام 2007 بتوصيات من سمو الشيخ خليفة بن زايد آل نهيان، رئيس الدولة حاكم إمارة أبوظبي وذلك لدعم المشاريع الصغيرة والمتوسطة في الإمارة ولتطوير ريادة الأعمال الاستثمارات المحلية.

حيث يوفر الصندوق الدعم والتمويل للمشاريع ذات النفع على الاقتصاد الوطني لمختلف القطاعات والفئات مثل الأعمال المزاولة من المنزل. وذلك بهدف تمكين الشباب الخريجين، ورجال الأعمال، وسيدات الأعمال من خلال تقديم أفكار إبداعية في مجال الأعمال مصحوبة بمهارات إدارية وتنفيذية قوية.

ويقدم الصندوق العديد من البرامج مثل: تمويل المشاريع متناهية الصغر، خطوة، بداية، زيادة، تصنيع، زرع، الحصيلة بالإضافة إلى عدد من البرامج الإجتماعية التي تخدم فئات معينة من المواطنين مثل:

- برنامج الردة: يهدف هذا البرنامج لمنح نزلاء المنشآت الإصلاحية والعقابية من المواطنين فرصة دخول قطاع الأعمال، وإعادة الاندماج في المجتمع بعد قضاء الأحكام الصادرة بحقهم حيث جاء البرنامج تعاوناً بين الصندوق والقيادة العامة لشرطة أبوظبي.
- برنامج إشراق: أطلق صندوق خليفة برنامج "إشراق" بالتعاون مع المركز الوطني للتأهيل؛ وذلك لمنح المتعافين من نزلاء المركز من المواطنين فرصة دخول قطاع الأعمال، وإعادة الاندماج في المجتمع بعد تعافهم من الإدمان.
- برنامج صوغة: يستهدف البرنامج جميع الحرفيين والنساء داخل الدولة بهدف الحفاظ على التراث الثقافي من خلال تشجيع ريادة الأعمال والحرف اليدوية
- برنامج أمل: يستهدف هذا البرنامج أصحاب الهمم من المواطنين لتعريفهم على قطاعات محددة من الأعمال، وتحديد الأنشطة المناسبة لهم، وتقديم الاستشارات الفنية والمالية وغير المالية.

## 2. مؤسسة محمد بن راشد لتنمية المشاريع

يعتبر الهدف الأساس لمؤسسة محمد بن راشد لتنمية المشاريع الصغيرة والمتوسطة هو توفير الدعم اللازم لمواطني دولة الإمارات العربية المتحدة من الشباب في جميع خطوات تأسيس أعمالهم بدءاً من التخطيط للموارد المالية، وتبسيط الإجراءات الرسمية، ووصولاً إلى مساعدتهم في تأسيس أعمالهم من البداية حتى اكتمال المشروع. ويأتي ذلك من منطلق أن المؤسسة تعتبر نفسها شريكاً لهم في تطوير أعمالهم، ما يجعلها لا تدخر جهداً في توفير النصح والإرشاد في كافة الخطوات التي من شأنها إطلاق أعمالهم. حيث جاءت المؤسسة في عام 2002 كقطاع مستقل ومتكامل الخدمات منبثق عن دائرة التنمية الاقتصادية في دبي. وقد جاء تأسيسها لكي تصبح رافداً حيوياً يوقر الدعم والمعلومات للشركات الصغيرة والمتوسطة الناشئة. ومن أهم الأهداف لمؤسسة محمد بن راشد لتنمية المشاريع الصغيرة والمتوسطة تعزيز روح الابتكار والقيادة في جميع قطاعات الشركات الصغيرة والمتوسطة. لذلك فإن هدفها الأساس هو المساعدة على ترجمة الأفكار والإبداعات إلى إنجازات وأعمال ناجحة. وتقوم مؤسسة محمد بن راشد لتنمية المشاريع الصغيرة والمتوسطة عدد من الخدمات كالتالي:

- خطط لمشروعك: والتي تقوم بتوجيه المتعاملين في ما يخص مشاريعهم وتعريفهم بالخدمات والمميزات في المؤسسة.
- أطلق مشروعك: وتُعنى هذه الخدمة بتقليل التكاليف الأولية للمشاريع وإعفاء الرخص من الرسوم المرتبطة بإنشاء المشاريع، كما تصدر رخص (إنطلاق) برسوم رمزية لمواطني إمارة دبي لبدء مشاريعهم من المنزل بالإضافة إلى احتضان الأعمال وخدمة مول مشروعك عن طريق الصندوق.
- طور مشروعك: وتوفر هذه الخدمة الفرص والتمويل لرواد المشاريع كما توفر التأهيل للرواد لتلبية احتياجات سوق العمل وتقييمهم بشكل مستمر.

### 3. صندوق محمد بن راشد للابتكار<sup>1</sup>

ويأتي صندوق الشيخ محمد بن راشد آل مكتوم لتمويل الابتكار كمبادرة من الحكومة تمثلها وزارة المالية برأس مال قدره 2 مليار درهم لتوفير الدعم للأفراد والشركات في الدولة بشرط أن تقدم أفكار خلاقية ومبتكرة في مجال التكنولوجيا والسلع والخدمات والعمليات، ويجب أن يكون المشروع قد تجاوز المرحلة الأساسية للتطوير ومسجل كملكية فكرية للفرد أو الشركة. كما قامت وزارة المالية بتوقيع اتفاقية مع مصرف الإمارات للتنمية عام 2016، لاستضافة وتشغيل "صندوق محمد بن راشد للابتكار"، وذلك لجعل الصندوق طريقاً للاقتصاد المتنوع القائم على المعرفة واستدامة الإزدهار بالدولة، كما وقعت الوزارة اتفاقية مع بنك رأس الخيمة الوطني للتسهيل على الرواد بالحصول على قروض التمويل عن طريق توفير الضمانات اللازمة لرواد الأعمال المبتكرين.

<sup>1</sup> <https://www.mof.gov.ae/ar/About/programsProjects/Pages/MohamedBinRashidInnovationBox.aspx>

## الفصل الخامس

### أهم رواد الأعمال الشباب العالميين والمحليين

كشفت مجلة فوربس الشرق الأوسط عن قائمة "رواد الأعمال الأكثر إبداعاً في الإمارات 2015" والتي تضم تصنيفين مرتكزين على "رواد الأعمال الإماراتيين" و رواد الأعمال غير الإماراتيين من "أصحاب المشاريع الناشئة في الإمارات" و من اختاروا الإمارات مقراً لأعمالهم.

وحسب إحصاءات فوربس الشرق الأوسط تبين أن قطاع الأغذية والمشروبات يحتل المرتبة الأولى بـ 12 رائد أعمال. وتبعه قطاعا بيع التجزئة والتكنولوجيا بـ 7 رواد لكل منهما، ومن ثم قطاع الخدمات في المرتبة الثالثة بعدد 6 رواد. وتوزعت النسبة الباقية بين قطاعات الدعاية والإعلام، والعقارات والطاقة، إضافة إلى الترفيه والموضة.

وكان من ضمن لائحة المكرمين في فئة رواد الأعمال الإماراتيين: جاسم البستكي، خالد وعبد الرحمن باسعيد وهاشم المرزوقي وغيرهم من رواد الأعمال الإماراتيين بينما كان من ضمن المكرمين في فئة أصحاب المشاريع الناشئة التي تتخذ من الإمارات مقراً لها كل من إدريس الرفاعي وجوي عجلوني، جون ريتشاردز وسامر شهاب وغيرهم.

### 1.5 أمثلة لرواد الأعمال العالميين

تعتبر الإمارات وجهة رواد الأعمال والشركات الناشئة في الشرق الأوسط وفي العالم وأصبح يشار إليها باعتبارها حاضنة الشركات الناشئة المليارية، حيث استطاعت من خلال استراتيجية ودعم حكومي غير محدود تحويل أفكار مبتكرة إلى كيانات عملاقة قدرت قيمتها بمليارات الدولارات، وأهم ما يجعلها أفضل بيئة للأعمال سهولة الإجراءات والقوانين، والبنية التحتية والرقمنة وفيما يلي أمثلة لبعض من رواد الأعمال الذين اتخذوا من الإمارات مقراً لمشاريعهم:

1. امبارين موسى، مؤسسة موقع [Souqalmal.com](http://Souqalmal.com): هو موقع إلكتروني مُتخصص في عقد المقارنات، حيث يستطيع المستخدم مقارنة منتجات كروت الائتمان والقروض والتأمين من الشركات والبنوك، كما عقدت الشركة عدة شراكات لتحقيق المزيد من التوسع في سوق تأمين السيارات، كذلك اشترك

الموقع مع Skyscanner لعرض مقارنات الأسعار الخاصة بتذاكر السفر والطيران، واستثمرت شبكة الاستثمار WOMENA ومقرها الشرق الأوسط في هذا الموقع.

2. كريغ مور، مؤسس موقع Beehive: هي خدمة اقتراض بين النظراء تركز على الشركات صغيرة ومتوسطة الحجم. أصبحت Beehive أول منصة للإقراض بين النظراء تفتتح مكاتبها في مركز دبي المالي العالمي، بالإضافة إلى حصولها على الترخيص الرسمي من سلطة دبي للخدمات المالية وخضوعها لتنظيماته. تم إطلاق منصة Beehive بدبي في عام 2014 على يد رجل الأعمال مور صاحب سلسلة من المشروعات الناجحة، وبمساعدة ريك بادنر الرئيس التنفيذي السابق لمجموعة بنك الإمارات دبي الوطني، ومع إطلاقها في نوفمبر 2014، تسهم منصة Beehive في تسهيل حلول تمويل مرنة ومتوافقة مع الشريعة الإسلامية للمشروعات الصغيرة والمتوسطة القائمة والتي تبحث عن تمويل يبدأ من 100 ألف درهم إماراتي لمدة تصل إلى 3 سنوات. تصل Beehive مباشرة بين الأنشطة التجارية التي تبحث عن تمويل ومجموعة من المستثمرين، مما يسهم في تطوير شركات ذات منفعة متبادلة بغرض النمو. يستطيع المستثمرون الأفراد ضخ استثمارات تبدأ من 100 درهم إماراتي كحد أدنى في أي نشاط تجاري مُدرج بنظام المنصة. تتولى Beehive إجراء فحوص العناية الواجبة المتعمقة في كل نشاط يُدرج على المنصة وتسهل عقد اتفاق التمويل بين النشاط التجاري والمستثمرين، وفي المقابل تتقاضى رسوماً في صورة نسبة صغيرة من قيمة التمويل.

3. إدريس الرفاعي وجوي عجلوني، شركة "Fetchr": هي شركة خدمات لوجستية، تستخدم التكنولوجيا لتقوم بالشحن والتوصيل، حتى بدون وجود عنوان، وذلك عن طريق استخدام الأجهزة الذكية، وتوفر Fetchr طريقة شفافة للتواصل بين العميل والسائق، فيكون عنوان الشخص هو رقم هاتفه. استطاع إدريس أن يجمع تمويل أولي بـ 1.4 مليون دولار أمريكي في عام 2012. ثم في عام 2015 استطاع الحصول على تمويل بـ 11 مليون دولار من شركة رأس مال مخاطر معروفة من وادي السيلكون و كان هذا إنجاز هام لريادة الأعمال في الشرق الأوسط وكذلك إمارة دبي.

4. جون ريتشاردز وسامر شهاب مؤسسي شركة Yallacompare: تأسست عام 2011 من قبل جون ريتشاردز وسامر شهاب ومقرها في دبي وتم إطلاقها باسم Compareit4me. وفي عام 2017 تم إعادة بناء العلامة التجارية الخاصة بالشركة لتصبح Yallacompare.



تساعد يلا كومبير المستخدمين لديها على مقارنة الخدمات المالية مثل القروض، التأمين وبطاقات الائتمان، وحسب المدير التنفيذي للشركة فإنهم يمتلكون حالياً 76% من سوق مبيعات التأمين عبر الإنترنت في دول مجلس التعاون الخليجي.

5. كريستوفر توماس وسام قواسمي مؤسسي منصة Eureka: هي منصة للتمويل الجماعي تم تصميمها لجذب مختلف أنواع المستثمرين، بدءاً من المستثمرين الأفراد العاديين والمستثمرين النشطين، وصولاً إلى شركات الاستثمار المؤسسي، على غرار صناديق رأس المال الاستثماري، التي تتطلع لشراء الأسهم في الشركات والأعمال التي تمتلك فرص هائلة للنمو في المستقبل، فمنذ إطلاقها عام 2013، حققت منصة يوريكا نمواً مطرداً، مستفيدةً من كونها منصة مرخصة بالكامل، وتضم أكثر من 30,000 مستثمر نشط من 70 دولة حول العالم، بمتوسط حجم استثمار يبلغ 5,800 دولار أمريكي.

## 2.5 أمثلة لرواد الأعمال الإماراتيين

تعتبر دولة الإمارات العربية المتحدة مركزاً لرواد الأعمال الناشئين والمشاريع الناجحة وتضم باعتبارها بيئة حاضنة ومشجعة للإبتكار والاستثمار، قائمة طويلة من رواد الأعمال الذين لا يسعنا حصرهم وفيما يلي بعض الأمثلة لرواد الأعمال الإماراتيين:

### 1. أسماء لوتاه: مؤسسه مركز The Hundred Wellness Center الصحي:

صُنّف مركز The Hundred في المركز 45 من بين أفضل 100 مشروع صغير ومتوسط في دبي لعام 2011، يتميز The Hundred بأنه مركز للصحة والعلاج البديل يقع في إمارة دبي، ويتركز عمله على تغيير الصحة الجسدية والذهنية والعاطفية من خلال الطب الطبيعي والعلاجات البديلة والتغذية، ويقدم أيضاً صفوفاً للييلاتس واليوغا.

حازت لوتاه على عدة جوائز تكريماً لعملها بمركز The Hundred: مثل جائزة الشيخ محمد بن راشد لدعم مشاريع الشباب لأفضل مشروع في مجال الرعاية الصحية المُقدّمة من ولي عهد دبي، الشيخ حمدان بن محمد آل مكتوم، في عام 2010. وفي عام 2012، حازت على جائزة مجلة Emirates Woman للعام في معيار المنجزين تكريماً لعملها كإحدى الرائدات في القطاع. وفي شهر مارس من عام 2016 – خلال زيارة نائب رئيس الولايات المتحدة الأمريكية، جو



بايدن، وزوجته إلى دولة الإمارات العربية المتحدة – تلقت دعوة من السيدة الثانية للولايات المتحدة الأمريكية، د. جيل بايدن، لإلقاء خطاب عن تجربتها كرائدة أعمال إماراتية ناجحة بمقر مدرسة البحث العلمي في دبي بمناسبة يوم المرأة العالمي.

## 2. عمر المهيري: الشريك المؤسس لشركة "Letswork"

هو الشريك المؤسس لأحد مراكز العمل الجماعي الأكثر شعبية في دولة الإمارات العربية المتحدة، تخرج من جامعة نورث إيسترن بولاية بوسطن الأمريكية عام 2017، ونال فيها درجة في الهندسة الكهربائية. وبعد تخرجه مباشرة، وقع عليه الاختيار من برنامج E25 لريادة الأعمال التابع لشركة "إعمار"، حيث أطلق شركته "Letswork" مع شريكه المؤسس حمزة خان.

"ليتس وورك" هي شركة تقدّم أماكن عمل مُلهمة تتسم بالمرونة ومعقولية التكلفة لصالح المشاريع الصغيرة والمتوسطة ومقدمي الخدمات المستقلة والشركات في جميع أنحاء البلاد، إلى جانب أنّها تساعد في استخراج تراخيص الأعمال التجارية. بالإضافة إلى ذلك، فإنّ عُمر عضو بمجلس شباب القطاع الخاص بدولة الإمارات العربية المتحدة.

## 3. حليلة العويس: رائدة أعمال متعددة

حليلة العويس صاحبة واحدة من أنجح شركات العقارات في البلاد، في عام 2007، أسست حليلة شركة سلطان بن علي العويس للعقارات التي تشمل أعمال الإنشاءات والتطوير العقاري وإدارة العقارات وتشغل منصب المدير بها. إلى جانب أنّها تتولى إدارة شركات أخرى بالمجال ذاته، من بينها شركة Moderna Middle East التي تعمل في صيانة العقارات وشركة Moderna Contracting التي تعمل في مجال الإنشاءات.

أسست خبيرة العقارات والإنشاءات في عام 2016 مقي "كوميونتي كافيه"، بفرعيه في مقر ندوة الثقافة والعلوم بدبي وفي مول 06 في الشارقة. يخدم مقي "كوميونتي كافيه" أيضاً كمكان للعمل الجماعي، ويتركز عمله على دعم المواهب المحلية والإقليمية ورعايتها.

## 4. حاتم العمودي: مؤسس شركة "ESGI"

تخرج حاتم سعيد العمودي كمهندس طيران مؤهل في كلية الإمارات للطيران بدبي، وحاز على المرتبة السادسة بين قيادات فوربس للأعمال الملهمة بالدولة.

حصلت الشركة على دعم مؤسسة محمد بن راشد لتنمية المشاريع الصغيرة والمتوسطة، إحدى مؤسسات دائرة التنمية الاقتصادية بدبي وصندوق خليفة، بالتالي نجحت بتثبيت أقدامها في السوق، وتأسيس فرع في أبوظبي، والتعاقد مع مؤسسات حكومية داعمة، مثل: بلدية دبي، ومجموعة فنادق جميرا، ومجموعة الإمارات، بالإضافة إلى الاتحاد للطيران وكذلك تسعى الشركة إلى التوسع في أوروبا ودول مجلس التعاون الخليجي ومصر، ووقع العمودي اتفاقية مع شريك سعودي لافتتاح مكتب للشركة في جدة.

الجدير بالذكر أن شركة ديل "DELL" شريك تكنولوجي لهم، وقد منحت أحد مهندسيهم عضوية مجلس البحث والتطوير في إنترنت الأشياء، بعدما طلبت منهم الاطلاع على تجربتهم في استخدام أحد منتجاتها.

#### 5. خالد باسعيد: مؤسس شركة "Feathers UAE":

رائد أعمال إماراتي حاصل على درجة الماجستير في الهندسة المعمارية من كلية إدنبرة للفنون في المملكة المتحدة وبكالوريوس في الهندسة المعمارية، أسس شركة "فيدرز" عام 2010 وهي علامة تجارية محلية إماراتية للحقائب النسائية، والساعات الرجالية والنسائية، والمجوهرات وإكسسوارات الهواتف والأقلام والعطور، وحصل باسعيد على جائزة آسيا والمحيط الهادي لريادة الأعمال عن فئة الأعمال الواعدة لعام 2015 من قبل منظمة "Enterprise Asia" متفوقاً على 200 مرشح.

حصل مشروع فيدرز على الدعم من صندوق خليفة لتطوير المشاريع، وأكد باسعيد أنه وجد لديهم الدعم المادي والمعنوي، والخبرات الاستشارية التي قدمت النصح والإرشاد في كثير من خطوات المشروع، وحققت النجاح له، مشيراً أن الدعم المالي بلغ نحو 500 ألف درهم.

## الفصل السادس

### المرأة وريادة الأعمال

#### 1.6 تمكين المرأة وتعزيز ريادة الأعمال المشاريع

تقوم المرأة بدور عظيم في المجتمع وتساهم في التطور والنهضة فقد أثبتت الدراسات قدرة المرأة في تغيير المجتمع بشكل إيجابي وبما أن المرأة هي نصف المجتمع كان لزاماً إشراكها في تغير المجتمع وإبراز دورها ومنحها الفرص والدعم لإحداث التغيير.

وجاءت استراتيجية تمكين المرأة في دولة الإمارات العربية المتحدة 2015-2021 والتي أطلقتها سمو الشيخة فاطمة بنت مبارك، رئيسة الاتحاد النسائي العام، الرئيس الأعلى لمؤسسة التنمية الأسرية، رئيسة المجلس الأعلى للأمومة والطفولة، الاستراتيجية الوطنية وذلك لوضع حياة كريمة للمرأة وتهدف الاستراتيجية إلى العناية ببناء انجازات المرأة في الدولة والاستمرار في بنائها وتحقيق الاستدامة ما يضمن توسع واستمرارية أنشطتها التنموية.

تأسست "جمعية نهضة المرأة الطيبانية" في عام 1973 لتعلن انطلاق العمل النسائي في دولة الإمارات العربية المتحدة لتكون أول تجمع نسائي في الدولة وفي عام 1975 تأسس الاتحاد النسائي العام لمواصلة مسيرة الشيخ زايد رحمه الله فكراً والذي ضمن جميع الجمعيات النسائية في الدولة. ومن وقتها تقوم الدولة بإطلاق المبادرات التي من شأنها تمكين المرأة اقتصادياً.

تزداد الحاجة للجهود المنسقة من كافة الجهات لتعزيز مشاركة المرأة في المجالات الاقتصادية بما يتناسب مع كل دولة للجميع، وفي هذا الإطار عُقدت فعاليات النسخة الثانية من القمة العالمية لتمكين الاقتصادي للمرأة في إمارة الشارقة والتي تناولت مواضيعاً وطرقاً مبتكرة لتمكين المرأة والتي استعرضت أفضل السبل لتعزيز المهارات.

فقد قدمت أنا روبرتس، مؤسس ومدير شركة "ندج"، نبذة عن تاريخ المرأة العاملة في دول الغرب وشرح اقتصاد المرأة وفي ورشة "الاقتصاد النسوي" التي قدمتها أكدت على حاجة العالم لتطوير مفاهيم الشراكة.

كما عُرضت جهود هيئة الأمم المتحدة في تعزيز التعليم والتطوير المهني للنساء في جنوب أفريقيا، في جلسة حملت عنوان "تجربة جنوب أفريقيا في تعزيز عمليات الشراء من الشركات المملوكة للنساء"، حيث تم عرض الدروس المستفادة من التجربة بجانب التحديات والإنجازات.

وأشارت معظم المداخلات في القمة العالمية لتمكين المرأة إلى أهمية التعليم لبناء اقتصاد مبني على الابتكار والمعرفة.

## 2.6 رائدات أعمال بارزات

ازدادت أعداد رائدات الأعمال في الشرق الأوسط خلال العقد الماضي، فقد أنشأت علامات تجارية ناجحة بل إن بعضها أصبح عالمياً، وبالرغم من التحديات التي واجهها أصحاب المشاريع إثر جائحة كورونا وتأثيرها السلبي على بعض المشاريع كتراجع الطلب على المنتجات إلا أن بعض المشاريع قاومت و تكيفت مع الجائحة، بل وازدهرت أيضاً.

تصدرت دولة الإمارات العربية المتحدة قائمة السيدات اللاتي صنعن علامات تجارية شرق أوسطية 2021 بعدد 15 علامة تجارية من أصل 40 واللاتي يعملن في مجال الموضة والأزياء وأصبحت علامتهن التجارية عالمية أو في طريق العالمية، تليها مصر بعدد 8 علامات تجارية ثم لبنان بعدد 7 علامات. واحتلت الشقيقتان هدى ومنى قطان المرتبة الأولى، اللتان أنشأتا علامة منتجات التجميل التجارية (Huda Beauty) لتحقق مبيعات سنوية تقدر بنحو 250 مليون دولار.

كما ضمت قائمة موقع فوربس للنساء الحاصلات على علامات تجارية تكنولوجية في الشرق الأوسط "Women Behind Middle East Tech Brands" 10 سيدات، واللاتي نجحن في إطلاق منصات و تطبيقات تقنية ناجحة وتقع معظم المقرات الرئيسية لهذه العلامات التجارية في دولة الإمارات العربية المتحدة بواقع 8 مشاركات تليها السعودية بمشاركتين، واحتلت منصة التجارة الإلكترونية التي أسستها منى عطايا ولينا خليل (Mumzworld) المرتبة الأولى والتي تم استحواذها من قبل مجموعة "تمر" السعودية.

يذخر العالم بالعديد من رائدات الأعمال اللاتي نجحن في تحقيق أهدافهن وتستعرض الدراسة أدناه نماذج لرائدات أعمال على المستوى العالمي والمحلي.

## 1.2.6 أمثلة لرائدات أعمال على المستوى العالمي

### 1. ماجات وايد Magatte Wade – شركة Tiossan

بدأت ماجات حياتها المهنية في ريادة الأعمال في الولايات المتحدة بعد أن تلقت تعليمها في فرنسا وقد أطلقت أول شركة لها للمشروبات باسم أدينا العالمية حيث أصبحت من العلامات التجارية الأكثر مبيعاً وفي 2009 أطلقت شركتها الثانية Tiossan لمنتجات العناية بالبشرة من وصفات سنغالية قديمة حيث أنها سنغالية الأصل، وتعمل ماجات كمستشار في مركز MIT Legatum للريادة والتنمية كما تم تقديمها كقائدة عالمية شابة من قبل المنتدى الاقتصادي العالمي.

### 2. هوي لينغ تان GrabTaxi

تكثر شركات حجز سيارات الأجرة في شرق آسيا ولكن (GrabTaxi) دوناً عن غيرها تحظى بانجذاب كبير من المستخدمين ووصلت لتصبح واحدة من الشركات الناشئة في شرق آسيا التي تتخطى قيمة المليون دولار فهي النسخة الماليزية لشركات حجز سيارات الأجرة. والتي تأسست في عام 2012 من الزميلتين بجامعة هارفارد هوي لينغ تان أحد مستشاري شركة مايكروتي الأمريكية متعددة الجنسيات وأنتوني تان بتمويل يقدر ب 340 مليون دولار حتى الآن، وتقوم الشركة بدور حلقة الوصل بين العملاء وسائقي سيارات الأجرة عن طريق تطبيق هاتفي ويغطي تطبيق شركة GrabTaxi 21 مدينة.

## 2.2.6 أمثلة لرائدات أعمال على المستوى المحلي

### 1. ليلى المراشي: أول امرأة إماراتية تنضم لعضوية مجلس قيادة الشركة الوطنية للتبريد المركزي (تبريد)

ليلى المراشي حاصلة على درجة بكالوريوس الآداب في التسويق من الجامعة الأمريكية في دبي، ودرجة ماجستير العلوم في إدارة الأعمال الأوروبية من مدرسة EDHEC للأعمال بجنوب فرنسا. أسست تطبيق CADO لإرسال الهدايا، يسمح لمستخدميه بالاختيار من بين مجموعة عريضة من خيارات الهدايا.

تشغل ليلى أيضاً منصب الشريكة الإدارية لشركة عمار بشير لتنظيم الفعاليات والمؤتمرات، وهي مستشارة أزياء لدى شركة زين Zayn، وهي أول امرأة إماراتية تنضم لعضوية مجلس قيادة الشركة الوطنية للتبريد المركزي (تبريد) بصفتها نائب رئيس الشركة للاتصالات المؤسسية، إضافةً إلى عملها عن كثب مع شركات حكومية ودولية، مثل شركة شل Shell.

### 2. منى عطايا ولينا خليل- منصة (Mumzworld)

تم تأسيس المنصة في عام 2011 بدولة الإمارات العربية المتحدة والتي تعمل في قطاع التجارة الإلكترونية والتي تخدم أكثر من 2.5 مليون أم لتبيع أكثر من 300,000 منتج لأكثر من 5000 علامة تجارية عالمية.

وفي عام 2020 تم اختيار عطايا كممثلة فخريّة لدعم أهداف الأمم المتحدة في مؤتمر الأمم المتحدة للتجارة والتنمية، وأعلنت مجموعة "تمر" السعودية عن استحواذها على المنصة كما ذكر سابقاً، بما يعد أحد أكبر عمليات التخارج لشركة ناشئة أسستها سيدات في المنطقة.

## المقترحات والتوصيات

- نشر ثقافة ريادة الأعمال لدى الشباب من أجل تشجيعهم على ممارسة مشاريع ريادية ناجحة.
- إنشاء مركز متخصص لريادة الأعمال لتبني دراسة المشاريع والأفكار.
- إقامة لقاءات الشباب مع رواد الأعمال ذوي الخبرة بحيث تتيح الفرصة للتعلم العملي، فضلاً عن توسيع مدارك وتوجهات الشباب لمواكبة منظومة ريادة الأعمال المستقبلية، مما سيساعد في دعم استراتيجية الدولة لبناء قاعدة اقتصادية متينة مبنية على التنوع الاقتصادي في مجالات متعددة تعتمد على المواهب والهوايات<sup>1</sup>
- تبني الأفكار والمقترحات المبتكرة لدعم المشاريع الصغيرة والمتوسطة مما يساهم في بناء اقتصاد وطني مستدام .
- إنشاء صندوق استثماري خاص لدعم أفكار الشباب بحيث يضم رواد الأعمال من الشباب الناجحين، إماراتيين وأجانب.
- إدخال مواد تخصصية عن ريادة الأعمال في المناهج الدراسية الجامعية من أجل توجيه الشباب لتحويل الأفكار إلى مشاريع ناجحة.
- تمكين الشباب نظرياً وعملياً عن طريق إعداد الدورات والورش والجلسات الحوارية مع أصحاب الخبرة والاختصاص ممن لديهم باع طويل في مجال ريادة الأعمال.
- إعطاء الشباب أرض زراعية بدلاً من الأرض السكنية ومنحهم قروض مع مجموعة من التسهيلات مما يعزز ثروة الإمارة الزراعية ويحقق الاكتفاء الذاتي إضافة لاستدامة الأمن الغذائي .

<sup>1</sup> <https://circles.youth.gov.ae/ar/circles/future-youth-trends-in-entrepreneurship>

## المراجع

- ريادة الأعمال - وزارة الاقتصاد دولة الإمارات العربية المتحدة  
<https://www.moec.gov.ae/entrepreneurs-and-smes>
- برنامج تعزيز لتنمية المشاريع الصغيرة والمتوسطة- دائرة التنمية الاقتصادية إمارة عجمان-2021.  
<https://www.ajmanded.ae/newsmepage.aspx>
- برنامج ريادة (مزاولة الأنشطة الاقتصادية داخل المنازل)- دائرة التنمية الاقتصادية إمارة عجمان  
<https://www.ajmanded.ae/smelicense.aspx>
- مرونة ومستقبل ريادة الأعمال بعد كوفيد -19- دائرة البلدية والتخطيط إمارة عجمان-2020  
<http://www.ajmanx.gov.ae/assets/%D8%AF%D9%A1%D9%A9.pdf>
- استراتيجية ومبادرات للتعافي- مرحلة ما بعد كوفيد-19- البوابة الرسمية لحكومة دولة الإمارات العربية المتحدة-2021  
<https://u.ae/ar-ae/information-and-services/handling-the-covid-19-outbreak/post-covid-19-recovery-strategy->
- ريادة الأعمال بين الشغف ومواجهة المخاطر -شريمهان عاطف- 2019  
<https://www.rowadalaamal.com/%D8%B1%D985%D8%AE%D8%A7>
- أهمية المخاطر تحمل القدرات لرجال الأعمال  
<https://ar.triangleinnovationhub.com/importance-risk-taking-abilities>
- ريادة الأعمال.. التاريخ والمستقبل (ج1)- عبد الرفيع أحنين-2018



<https://www.rqim.com/ahnin/%D8%B1%D9%8A%D>

- عمار النعيمي يطلع على نتائج تصنيف البنك الدولي لسهولة ممارسة الأعمال في عجمان – وكالة أنباء الإمارات – 2019

<http://wam.ae/ar/details/1395302754975>

- عجمان تدعم مشاريع الشباب بحوافز لانطلاقة زيادة الأعمال – صحيفة البيان- 2021

<https://www.albayan.ae/economy/uae/2021-04-26-1.4150111>

- كيف ندعم زيادة الأعمال؟ -أكاديمية الشميمري لريادة الأعمال

<https://alrowad.com/Posts/View/18290>

- اتفاقية تعاون بين اقتصادية عجمان وصندوق خليفة- دائرة التنمية الاقتصادية إمارة عجمان

<https://www.ajmanded.ae/03jan2019.aspx>

تقرير المراقب العالمي لريادة الأعمال 2020-2021

<https://www.gemconsortium.org/report/gem-20202021-global-report>

- التجارة التي قام بها الشعب الإماراتي قديماً- موقع المحيط- 2020

<https://www.almuheet.net/video/85902>

- إصلاح التعليم لخلق المزيد من رواد أعمال- هالة فاضل -2016

<https://blogs.worldbank.org/ar/arabvoices/education-reform-create-entrepreneurs>

- زيادة الأعمال والتعليم- صحيفة الإمارات اليوم-2020

<https://www.emaratalyoum.com/local-section/education/2020-12-26-1.1436315>

- الإقامة الذهبية- تأشيرة إقامة طويلة الأمد

<https://u.ae/ar-ae/information-and-services/visa-and-emirates-id/residence-visa/long-term-residence-visas-in-the-uae>

- اقتصاد دولة الإمارات العربية المتحدة يظهر قدرة ملحوظة في التغلب على تداعيات جائحة كورونا-موقع وقاية -2021

<https://www.weqaya.ae/ar/posts/aktsad-dol-alarat-alaarby-almthd-ythhr-kdr-mlhoth-fy-altghlb-aal-tdaayat-gayh-korona>

- دورة تدريبية عن بُعد لأصحاب المشاريع الصغيرة والمتوسطة في عجمان برنامج تعزيز يُنظّم دورة تطوير الأعمال في ظل الأزمات – دائرة التنمية الاقتصادية – أبريل 2020

<https://www.ajmanded.ae/12apr2020.aspx>

- الإمارات الأولى إقليمياً والرابعة عالمياً في مؤشر ريادة الأعمال 2020 – صحيفة البيان – 2021

<https://www.albayan.ae/economy/uae/2021-02-06-1.4085192>

- الإمارات ضمن أفضل 20 دولة عالمياً في 13 مؤشراً خاصاً بريادة الأعمال- صحيفة الإمارات اليوم-2021

<https://www.emaratalyoum.com/business/local/2021-05-10-1.1488006>

- تجربة ماليزيا في ريادة الأعمال-موقع القيادي-2015

<https://www.alqiyady.com/%D8%AA%D8%AC%D8%B1%D8.html>

- صندوق التنمية الهولندي - غرفة تجارة عمان-2014

<https://ammanchamber.org.jo/node/news.aspx?id=1519&lang=ar>

- "فوربس" تكشف عن قائمة "رؤاد الأعمال الأكثر إبداعاً في الإمارات" – صحيفة الإمارات اليوم – 2015

<https://www.emaratalyoum.com/business/local/2015-10-20-1.832337>

● قوائم مجلة فوربس الشرق الأوسط

<https://www.forbesmiddleeast.com/ar>

● أمثلة لرواد أعمال إماراتيين – مجلة سكة – 2020

<https://arabic.sekkamag.com/2020/04/29/7-%D89%87%D8%A7/>

● حاتم العمودي رائد متسلسل أسس شركة لا تنام – صحيفة البيان - 2016

<https://www.albayan.ae/economy/local-market/2016-12-20-1.2801921>

● خالد باسعيد رائد أعمال إماراتي- من هم - دليل الشخصيات العربية - 2021

<https://manhom.com/%D8%B4%D8%AE%D8%B5%D9%8A%D8%A7%D8%AA/%D8%AE%D8%A7%D9%84%D8%AF-%D8%A8%D8%A7%D8%B3%D8%B9%D9%8A%D8%AF/>

● إماراتي يؤسس علامة تجارية للمنتجات النسائية.. ويتجه نحو الأسواق العالمية – صحيفة الإتحاد - 2015

<https://www.alittihad.ae/article/37690/2015/>

● “إمبارين موسى” المؤسسة والرئيس التنفيذية في شركة Souqalmal- جريدة عالم التنمية - 2019

<https://3alamaltanmya.com/?p=42240>

● fetchr قصة الشحن بدون عنوان- البوابة العربية للأخبار التقنية AIT News – 2015

<https://aitnews.com/2015/11/03/fetchr-%D9%82%D8%B5%D8%A9-%D8%A7%D9%84%D8%B4%D8%AD%D9%86-%D8%A8%D8%AF%D9%88%D9%86-%D8%B9%D9%86%D9%88%D8%A7%D9%86/>

● يوريكا للاستثمار الجماعي – اخبار ضيافة دبي - 2020

<https://www.dubaihospitalitynews.com/2020/12/22/117260/>

- 10 سيدات صنعن علامات تجارية تكنولوجية شرق أوسطية 2021 – موقع فوربس - 2021

[/https://www.forbesmiddleeast.com/ar/lists/10-women-behind-middle-eastern-tech-brands-2021](https://www.forbesmiddleeast.com/ar/lists/10-women-behind-middle-eastern-tech-brands-2021)

- البوابة الرسمية لحكومة دولة الإمارات العربية المتحدة – المرأة الإماراتية

<https://u.ae/ar-ae/information-and-services/social-affairs/women>

- المرأة قوة تغيير في المجتمع – وزارة الصحة لمملكة البحرين

<https://www.moh.gov.bh/Blog/Article/Details/79>

- القمة العالمية لتمكين الاقتصادي للمرأة" تستعرض تجارب دولية تدعم الريادة والتنوع- وكالة أنباء الإمارات-2019

<https://www.wam.ae/ar/details/1395302809764>

- علامات تجارية من صنع نساء الشرق الأوسط... قائمة بأهم الأسماء – العربية - 2021

<https://www.alarabiya.net/aswaq/special-stories/2021/08/06/%>

## References

- FACTORS AFFECTING THE POTENTIAL OF BUSINESS START-UPS OF UNIVERSITY STUDENTS IN HO CHI MINH CITY  
<https://www.google.com/url?sa=t&rct=j&q=&esrc=s&source=w.docx&usg=AOvVaw34ij7f2Gi4rsXLk3-7qf7t>
- Startup vs. Giant: Tech Workers Weigh in on Company Size  
<https://www.indeed.com/lead/tech-company-size>
- 9 Reasons Why Startups Need Incubators -University Lab Partner-2021  
<https://www.universitylabpartners.org/blog/why-startups-need-incubators>

## المرفقات استبيان ريادة الأعمال (المجتمع)

### استبيان ريادة الأعمال

إنسجاماً مع رؤية واستراتيجية عجمان 2021، يقوم مركز عجمان للإحصاء والتنافسية بتنفيذ استبيان ريادة الأعمال الشباب في الإمارة، والذي يهدف إلى التعرف على المشاريع الريادية التي يقوم بها الشباب و التعرف على التحديات و الصعوبات التي تواجه ريادة الأعمال بالإضافة إلى توفير بيانات لصانعي القرار من أجل مساعدتهم في وضع الخطط ورسم السياسات التي تخص ريادة الأعمال وعليه نأمل منكم المشاركة معنا في استيفاء أسئلة الاستبيان، شاكرين لكم مشاركتكم الفاعلة، كما نؤكد لكم بأن إجاباتكم ستعامل بسرية تامة ولا تستخدم إلا للأغراض الإحصائية

سرية البيانات مكفولة بموجب المرسوم الأميري رقم (6) لسنة 2017 ولا تستخدم إلا لأغراض الإحصاء

اللون الأبيض: سؤال اختياري، اللون الأحمر: لم يتم إدخال بيان أو بيان غير مطابق للقواعد، اللون الأخضر: البيان المدخل مطابق للقواعد

English • العربية •

### المحور الأول: البيانات التعريفية

مكان الإقامة

عجمان • ابوظبي • دبي • الشارقة • ام القوين • رأس الخيمة • الفجيرة

الجنسية

مواطن  غير مواطن

النوع

ذكر  أنثى

الفئة العمرية

20-18 سنة  29-21 سنة  39-30 سنة  45-40 سنة  أكثر من 45 سنة

الحالة التعليمية

دون الثانوي  ثانوي  بكالوريوس  ماجستير  دكتوراه

الحالة العملية

يعمل بأجر (راتب/مكافأة)  يعمل لحسابه الخاص (عمل مستقل/عمل حر)  صاحب عمل  نشاط اقتصادي داخل المنزل  أخرى (حدد)

رقم الهاتف

البريد الإلكتروني



## المحور الثاني: المعرفة والدراية بريادة الأعمال

هل سمعت مسبقاً بمفهوم ريادة الأعمال

نعم  لا

ما تقييمك لمدى معرفتك بريادة الأعمال

لدي معرفة تامة  لدي معرفة إلى حد ما  لدي معرفة نوعاً ما  ليس لدي معرفة مطلقاً

هل تعرف شخصاً ما بدأ نشاطاً تجارياً

نعم  لا

## المحور الثالث: الفرص المتاحة

ما مدى موافقتك على العبارات التالية:

توجد فرص جيدة لبدء عمل تجاري في منطقتك

موافق بشدة  موافق  محايد  غير موافق  غير موافق اطلاقاً  لا اعلم

من السهل بدء العمل التجاري

موافق بشدة  موافق  محايد  غير موافق  غير موافق اطلاقاً  لا اعلم

شخصياً لديك المهارات والمعرفة اللازمة لبدء عمل تجاري

موافق بشدة  موافق  محايد  غير موافق  غير موافق اطلاقاً  لا اعلم

الخوف من الفشل يمنعك من البدء بعمل تجاري

موافق بشدة  موافق  محايد  غير موافق  غير موافق اطلاقاً  لا اعلم

لديك القدرة الكافية على اكتشاف واستغلال الفرص

موافق بشدة  موافق  محايد  غير موافق  غير موافق اطلاقاً  لا اعلم

## المحور الرابع: تأثير جائحة كورونا

ما مدى موافقتك على العبارات التالية:

أدى الوباء إلى تخفيض دخل الأسرة

نعم  كلا

تعرف اي شخص بدأ العمل بسبب الجائحة

نعم  كلا

تعرف اي شخص توقف عن العمل بسبب الجائحة

نعم  كلا

تبحث عن فرص جديدة بسبب الوباء

نعم  كلا

## المحور الخامس: التحديات والمخاطر

هل تعتقد وجود تحديات قد تواجه رائد الأعمال عند بدء المشروع الخاص؟

نعم  لا

من أجل فهم إمكانية تحمل المخاطر ، ما مدى موافقتك على العبارات التالية:

أفضل دوماً أن أكون موظفاً بدخل محدود في وظيفة مأمونة بدلاً من المخاطرة

موافق بشدة  موافق  غير موافق  غير موافق إطلاقاً  لا اعلم

مستعد دوماً لتحمل مخاطر بسيطة مقابل عائد مادي بسيط

موافق بشدة  موافق  غير موافق  غير موافق إطلاقاً  لا اعلم

أؤمن بأن تحمل المخاطر المحسوبة وتوقع الاحتمالات، والمخاطر المستقبلية وطرق تخفيفها هي من أولويات عملي

موافق بشدة  موافق  غير موافق  غير موافق إطلاقاً  لا اعلم

لا أخاف من استثمار أموالني في مشروع محسوب المخاطر

- موافق بشدة  موافق  غير موافق  غير موافق إطلاقاً  لا اعلم

عند اتخاذني قرار قد ينطوي على مخاطر، لدي بدائل مدروسة في حال كان هذا القرار خاطئ

- موافق بشدة  موافق  غير موافق  غير موافق إطلاقاً  لا اعلم

## المحور السادس: الدعم والمساعدة

ما هو الدعم الذي يرغب رائد الاعمال في الحصول عليه لبدء مشروعه الخاص؟

- التوجيه والتدريب  دورات تدريبية في مجال الاعمال  الدعم المادي  أخرى (حدد)

ما مدى أهمية استخدام الخدمات التالية بالنسبة لك

المساعدة والدعم في تطوير فكرة العمل

مهم جداً  مهم  مهم بدرجة متوسطة  مهم قليلاً  غير مهم

تقديم المساعدة في كتابة خطة العمل

مهم جداً  مهم  مهم بدرجة متوسطة  مهم قليلاً  غير مهم

المساعدة في الوصول الى التمويل الخارجي

مهم جداً  مهم  مهم بدرجة متوسطة  مهم قليلاً  غير مهم

دورات إرشاد وتوجيه متخصصة

مهم جداً  مهم  مهم بدرجة متوسطة  مهم قليلاً  غير مهم

المساعدة في إدارة الأعمال التجارية

المساعدة في إدارة الأعمال التجارية

مهم جداً  مهم  مهم بدرجة متوسطة  مهم قليلاً  غير مهم

تقديم ورش العمل او تنسيق التواصل وإقامة المعارض وفعاليات والترويج لريادة الأعمال

مهم جداً  مهم  مهم بدرجة متوسطة  مهم قليلاً  غير مهم

## المحور السابع: الملاحظات والاقتراحات

اي ملاحظات أو مقترحات تُرغب في إضافتها

حفظ



## استبيان ريادة الأعمال (رواد المشاريع)

### استبيان ريادة الأعمال ( لأصحاب المشاريع )

إنسجاماً مع رؤية واستراتيجية عجمان 2021، يقوم مركز عجمان للإحصاء والتنافسية بتنفيذ استبيان ريادة الأعمال الشباب في الإمارة، والذي يهدف إلى التعرف على المشاريع الريادية التي يقوم بها الشباب و التعرف على التحديات و الصعوبات التي تواجه ريادة الأعمال بالإضافة إلى توفير بيانات لصانعي القرار من أجل مساعدتهم في وضع الخطط ورسم السياسات التي تخص ريادة الأعمال وعليه نأمل منكم المشاركة معنا في استيفاء أسئلة الاستبيان، شاكرين لكم مشاركتكم الفاعلة، كما نؤكد لكم بأن إجاباتكم ستعامل بسرية تامة ولا تستخدم إلا للأغراض الإحصائية

سرية البيانات مكفولة بموجب المرسوم الأميري رقم (6) لسنة 2017 ولا تستخدم إلا لأغراض الإحصاء

اللون الأبيض: سؤال إختياري، اللون الأحمر: لم يتم إدخال بيان او بيان غير مطابق للقواعد، اللون الأخضر: البيان المدخل مطابق للقواعد

English ● العربية ●

### المحور الأول: البيانات التعريفية

اسم المنشأة

الجنسية

مواطن  غير مواطن

النوع

ذكر  أنثى

الفئة العمرية

20-18 سنة  29-21 سنة  39-30 سنة  45-40 سنة  أكثر من 45 سنة

الحالة التعليمية

دون الثانوي  ثانوي  بكالوريوس  ماجستير  دكتوراه

الحالة الاجتماعية

لم يتزوج ابداً  متزوج  مطلق  أرمل

الحالة العملية

يعمل بأجر (راتب/مكافأة)  يعمل لحسابه الخاص (عمل مستقل/عمل حر)  صاحب عمل  نشاط اقتصادي داخل المنزل  أخرى(حدد)

رقم الهاتف

البريد الإلكتروني

المحور الثاني: البدء بمشروع ريادي

يرجى الإجابة على الأسئلة التالية

هل تمتلك مشروع ريادي

○ نعم ○ كلا

### المحور الثالث: الابتكار والإبداع

ما مدى موافقتك على العبارات التالية:

لدي المعرفة والفهم الجيد لإحتياجات العملاء وسوق العمل

○ موافق بشدة ○ موافق ○ غير موافق ○ غير موافق إطلاقاً ○ لا اعلم

لدي القدرة على اكتشاف أساليب جديدة ومبتكرة لأداء الأنشطة/ الأعمال الحالية

○ موافق بشدة ○ موافق ○ غير موافق ○ غير موافق إطلاقاً ○ لا اعلم

أعتقد أنه من المهم جداً أن نتسم منتجاني بالتميز عن المنتجات المنافسة

موافق بشدة  موافق  غير موافق  غير موافق إطلاقاً  لا اعلم

على الرغم من أنني أمتلك أفكار جديدة رائعة إلا أنني أفضل قضاء وقت أكبر في التركيز على تطوير فكرة موجودة بدلاً من تنفيذ أفكار جديدة

موافق بشدة  موافق  غير موافق  غير موافق إطلاقاً  لا اعلم

أحرص على استماع أفكار موظفي الإبداعية وتطبيقها في حال كانت مناسبة

موافق بشدة  موافق  غير موافق  غير موافق إطلاقاً  لا اعلم

## المحور الرابع : تأثير جائحة كورونا على ريادة الأعمال

هل أثرت جائحة كورونا على مشاريعك

نعم  كلا

ما مدى موافقتك على العبارات التالية:

الدعم الحكومي المقدم حالياً للمشاريع الريادية كافي للتخطي من أزمة كورونا.

موافق بشدة  موافق  محايد  غير موافق  غير موافق إطلاقاً  لا اعلم

تأثر إنتاجية منشأتك بصورة سلبية بجائحة كورونا

موافق بشدة  موافق  محايد  غير موافق  غير موافق إطلاقاً  لا اعلم

تأثر إنتاجية منشأتك بصورة إيجابية بجائحة كورونا

موافق بشدة  موافق  محايد  غير موافق  غير موافق إطلاقاً  لا اعلم

تأثر جانحة كورونا على حجم المبيعات والإيرادات

موافق بشدة  موافق  محايد  غير موافق  غير موافق إطلاقاً  لا اعلم

اتخاذ الإجراءات والتدابير اللازمة لمواجهة جائحة (كوفيد-19)

موافق بشدة  موافق  محايد  غير موافق  غير موافق إطلاقاً  لا اعلم

وجود خطة بديلة من أجل ضمان استمرارية الأعمال من قبل المرور بجائحة كورونا

موافق بشدة  موافق  محايد  غير موافق  غير موافق إطلاقاً  لا اعلم

يحدد عدد كبير من الشركات الجديدة والنامية الكثير من الفرص الجديدة بسبب جائحة كوفيد

موافق بشدة  موافق  محايد  غير موافق  غير موافق إطلاقاً  لا اعلم

## المحور الخامس: التحديات والمخاطر

هل واجهتكم أية تحديات أو مخاطر في بدء مشروعك

نعم  كلا

## المحور السادس: الدعم والمساعدة

ما هو الدعم الذي يرغب رائد الأعمال في الحصول عليه لبدء مشروعه الخاص؟

- التوجيه والتدريب  دورات تدريبية في مجال الاعمال  الدعم المادي  أخرى (حدد)

ما مدى أهمية استخدام الخدمات التالية بالنسبة لك

المساعدة والدعم في تطوير فكرة العمل

- مهم جداً  مهم  مهم بدرجة متوسطة  مهم قليلاً  غير مهم

تقديم المساعدة في كتابة خطة العمل

- مهم جداً  مهم  مهم بدرجة متوسطة  مهم قليلاً  غير مهم

المساعدة في الوصول الى التمويل الخارجي



مهم جداً  مهم  مهم بدرجة متوسطة  مهم قليلاً  غير مهم

دورات إرشاد وتوجيه متخصصة

مهم جداً  مهم  مهم بدرجة متوسطة  مهم قليلاً  غير مهم

المساعدة في إدارة الأعمال التجارية

مهم جداً  مهم  مهم بدرجة متوسطة  مهم قليلاً  غير مهم

تقديم ورش العمل او تنسيق التواصل وإقامة المعارض وفعاليات والترويج لريادة الأعمال

مهم جداً  مهم  مهم بدرجة متوسطة  مهم قليلاً  غير مهم

## المحور السابع: التحفيز

ما مدى موافقتك على العبارات التالية:

اتجه لمشاريع ريادة الأعمال لأحداث فرقى في المجتمع

موافق بشدة  موافق  غير موافق  غير موافق إطلاقاً  لا اعلم

تعتبر ريادة الأعمال، هم، الطريق، الوحيد لنقاء ثقافة كسرة

موافق بشدة  موافق  غير موافق  غير موافق إطلاقاً  لا اعلم

بدأت مشروع ريادة أعمال من اجل مواصلة لتقاليد الأسرة

موافق بشدة  موافق  غير موافق  غير موافق إطلاقاً  لا اعلم

ريادة الأعمال الوسيلة لكسب لقمة العيش

موافق بشدة  موافق  غير موافق  غير موافق إطلاقاً  لا اعلم

## المحور الثامن: إطار عمل ريادة الأعمال

يرجى تقييم العبارات التالية من 0 و تعني غير ملائم إطلاقاً إلى 10 ملائم جداً

الدخول إلى تمويل المشاريع

10 ○ 9 ○ 8 ○ 7 ○ 6 ○ 5 ○ 4 ○ 3 ○ 2 ○ 1 ○ 0 ○

سياسة الحكومة: الدعم والأهمية

10 ○ 9 ○ 8 ○ 7 ○ 6 ○ 5 ○ 4 ○ 3 ○ 2 ○ 1 ○ 0 ○

سياسة الحكومة: الضرائب والبيروقراطية

10 ○ 9 ○ 8 ○ 7 ○ 6 ○ 5 ○ 4 ○ 3 ○ 2 ○ 1 ○ 0 ○

برامج الحكومة لريادة الأعمال

10 ○ 9 ○ 8 ○ 7 ○ 6 ○ 5 ○ 4 ○ 3 ○ 2 ○ 1 ○ 0 ○

تعليم زيادة الأعمال في المدرسة

10 ○ 9 ○ 8 ○ 7 ○ 6 ○ 5 ○ 4 ○ 3 ○ 2 ○ 1 ○ 0 ○

تعليم زيادة الأعمال بعد المدرسة

10 ○ 9 ○ 8 ○ 7 ○ 6 ○ 5 ○ 4 ○ 3 ○ 2 ○ 1 ○ 0 ○

البحث ونقل التنمية

10 ○ 9 ○ 8 ○ 7 ○ 6 ○ 5 ○ 4 ○ 3 ○ 2 ○ 1 ○ 0 ○

البنية التحتية التجارية والمهنية

10 ○ 9 ○ 8 ○ 7 ○ 6 ○ 5 ○ 4 ○ 3 ○ 2 ○ 1 ○ 0 ○

سهولة الدخول: ديناميات السوق

10 ○ 9 ○ 8 ○ 7 ○ 6 ○ 5 ○ 4 ○ 3 ○ 2 ○ 1 ○ 0 ○

سهولة الدخول: أعباء السوق واللوائح

10 ○ 9 ○ 8 ○ 7 ○ 6 ○ 5 ○ 4 ○ 3 ○ 2 ○ 1 ○ 0 ○

البنية التحتية المادية

10 ○ 9 ○ 8 ○ 7 ○ 6 ○ 5 ○ 4 ○ 3 ○ 2 ○ 1 ○ 0 ○

القواعد الثقافية والاجتماعية

10 ○ 9 ○ 8 ○ 7 ○ 6 ○ 5 ○ 4 ○ 3 ○ 2 ○ 1 ○ 0 ○

## المحور التاسع: الملاحظات والاقتراحات

أي ملاحظات أو مقترحات ترغب في إضافتها

حفظ