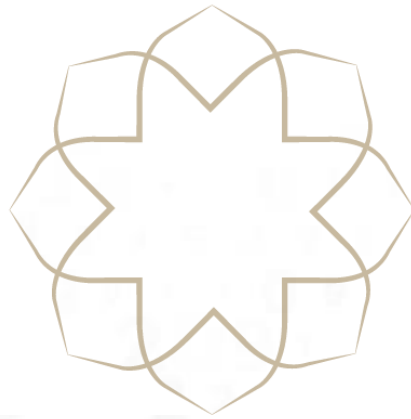


دراسة مؤشر الحياة الإجتماعية

في إمارة عجمان

2020-2019



الأمانة العامة للمجلس التنفيذي - حكومة عجمان

مركز الإحصاء والتنافسية - حكومة عجمان

كفاءات الدولية

الإصدار الأول 2020

التعريف بمركز عجمان للإحصاء والتنافسية

تم إنشاء "مركز عجمان للإحصاء والتنافسية" استناداً للمرسوم الأميري رقم (28) لسنة 2017.

ويعتبر المركز هو الجهة المختصة محلياً في إمارة عجمان والمصدر الرئيس والمرجع الوحيد فيما في الشؤون الإحصائية والتنافسية المنصوص عليها في هذا المرسوم. يهدف المركز إلى تحقيق الغايات التالية:

1. تنظيم وتطوير العمل الإحصائي بما يحقق مصالح الدولة والإمارة.
2. بناء نظام إحصائي محلي متكامل.
3. رفع القدرة التنافسية للإمارة في مختلف القطاعات.
4. المساهمة في تعزيز مكانة الإمارة في تقارير التنافسية المحلية والعالمية.
5. دعم منظومة اتخاذ القرار في الحكومة ببيانات ومعلومات دقيقة وحديثة.

| الرؤية:

بالمعرفة نعزز مستقبل عجمان

| الرسالة:

الإرتقاء بالعمل الإحصائي والتنافسي من خلال تطبيق أفضل الممارسات بإتباع المنهجيات العلمية الإحصائية والمعايير الموصى بها دولياً لتلبي إحتياجات مستخدمي البيانات ومتخذي القرار في الإمارة

| القيم:

الجودة / الحيادية / الإحترافية / الموثوقية / الإبداع والابتكار / السرية / الشفافية

التعريف بالأمانة العامة للمجلس التنفيذي

تم إنشاء الأمانة العامة للمجلس التنفيذي بموجب مرسوم الأميري رقم (4) لسنة 2003، لتقوم بدور رئيسي في خدمة مصالح مجتمع الإمارة، وتطوير الخدمات الحكومية وفق أعلى وأحدث المعايير، كما تعمل الأمانة على تنظيم وتنسيق مهام المجلس التنفيذي وتسيير أعماله بصورة سلسة وفاعلة وتحقيق الأهداف المرسومة لحكومة عجمان. وللأمانة العامة دور أساسي في رسم السياسات العامة وصياغة الاستراتيجيات المطورة واعتماد القرارات ومتابعة تنفيذها مع الجهات الحكومية، كما تدعم الأمانة العامة عملية رفع كفاءة وفاعلية العمل المؤسسي وتوحيد ومواءمة جهود الجهات الحكومية لتحقيق تطلعات الإمارة وطموحاتها وإسعاد مواطنيها والمقيمين على أرضها.

| الرؤية:

ريادة حكومية لمجتمع مزدهر

| الرسالة:

دعم صناعة القرار ورفع كفاءة العمل الحكومي وحوكمة العمل المؤسسي تحقيقاً لأهداف وغايات رؤية الإمارة وتطلعاتها لمجتمع سعيد.

| القيم:

- الشفافية: الالتزام بتوفير المعلومات ذات الأولوية لأصحاب المصلحة كالمجتمع والمجلس التنفيذي والجهات الحكومية
- الإشراف: تعزيز التواصل مع كافة شرائح المجتمع لفهم احتياجاتهم وتطلعاتهم وخلق قنوات التواصل لتعزيز مساهمهم في عملية صنع القرارات التي تؤثر عليهم.
- الشراكة: تحقيق التغيير الإيجابي من خلال الشراكات البناءة والعمل الجماعي مع أصحاب المصلحة من جهات حكومية ومؤسسات رسمية.

رؤية عجمان 2021

ترتكز "رؤية عجمان 2021" على "بناء مجتمع سعيد، يساهم في بناء اقتصاد أخضر، تحفزه حكومة متميزة منسجمة مع روح الاتحاد"، ويتوافق وتكامل تام مع استراتيجيات الحكومة الاتحادية، والأجندة الوطنية لدولة الإمارات.

ولتحقيق الرؤية الطموحة شرعت حكومة الإمارة لتطوير خطة استراتيجية تشعبت في 4 محاور رئيسية هي اقتصاد أخضر، مكان أفضل للعيش، مجتمع نابض بالحياة وحكومة متميزة، وانبثقت منها أهداف على مستوى النتائج الكلية للإمارة وتدرجت بشكل أفقي لتغطي القطاعات الأساسية. واستمر نهج التخطيط الاستراتيجي في وضع منظومة للتنفيذ والتقييم تبلورت في شكل خطط مؤسسية و مجموعة من المؤشرات التي تدعم عملية مراقبة تحقيق الرؤية.

وتحرص حكومة عجمان من خلال اطلاق "رؤية عجمان 2021" على ضرورة تحقيق مجموعة متكاملة من الغايات الاستراتيجية التي تشمل تطوير منظومة الخدمات الأساسية المرتبطة بجودة الحياة، مع العمل على دعم تنافسية الأعمال، والانتقال باقتصاد الإمارة إلى آفاق جديدة تتبنى التطبيقات القائمة على المعرفة والابتكار، وتطوير البنى التحتية اللازمة والأنظمة والتشريعات المحفزة على حركة اقتصادية نشطة ومستدامة .

جميع الحقوق محفوظة – مركز الإحصاء والتنافسية والأمانة العامة للمجلس التنفيذي، حكومة عجمان. الإمارات العربية المتحدة @ 2020.

يمنع نسخ أو استعمال أي جزء من هذا الكتاب من قبل أي شخص أو شركة أو جهة بأية وسيلة تصويرية أو إلكترونية أو ميكانيكية بما في ذلك التسجيل الفوتوغرافي والتسجيل على أقراص مقروءة أو بأي وسيلة نشر أخرى بما فيها حفظ المعلومات واسترجاعها دون الحصول على موافقة مسبقة صادرة من مركز عجمان للإحصاء والتنافسية، حكومة عجمان، دولة الإمارات العربية المتحدة.

- في حالة الإقتباس يرجى الإشارة إلى المطبوعة كالتالي:

- مركز عجمان للإحصاء والتنافسية والأمانة العامة للمجلس التنفيذي-حكومة عجمان -دائرة المؤشرات الاجتماعية 2020-

الإصدار الأول- أبريل 2020

- للتواصل و طلب البيانات الإحصائية يرجى التواصل:

مركز عجمان للإحصاء و التنافسية.

البريد الإلكتروني: info.scc@ajman.ae

رقم الهاتف: +971 67016770

الموقع الإلكتروني: www.scc.ajman.ae

ص.ب: 6556 ، عجمان . دولة الإمارات العربية المتحدة.

 SccAjman

فهرس المحتويات

7	المقدمة
8	مصطلحات
9	الملخص التنفيذي
11	الفصل الأول: تصميم الدراسة
11	أهداف الدراسة
11	أسئلة الدراسة
11	منهج الدراسة
11	عينة الدراسة
12	جمع البيانات
12	حدود الدراسة
13	أداة الدراسة
14	الأساليب الإحصائية المستخدمة
14	مجموعات التركيز
15	الفصل الثاني: الخصائص الديموغرافية للعينة
16	الفصل الثالث: النتائج
16	(أولاً) المؤشرات المرتبطة بمحور مجتمع نابض بالحياة
16	(1-1) مؤشر المشاركة بالأنشطة الثقافية
20	(2-1) مؤشر الوصول للمناطق الخضراء والمساحات المائية
21	(3-1) مؤشر توفر أماكن التفاعل المجتمعي
22	(ثانياً) المؤشرات المرتبطة بمحور مكان أفضل للعيش
22	(1-2) الانطباع العام عن المنطقة السكنية
23	(2-2) مؤشر الأنشطة خارج المنزل
26	(ثالثاً) المؤشرات المرتبطة بمحوري مكان أفضل للعيش ومحور مجتمع نابض بالحياة
26	(1-3) مؤشر التأثير على القرارات المحلية
27	(2-3) مؤشر الثقافة البيئية
30	الفصل الرابع: التوصيات
32	المراجع
33	ملحق (1) جداول المؤشرات
35	ملحق (2) إجابات الخيار "أخرى" كما وردت من المستجيب
41	ملحق (3) نموذج أداة الدراسة (عربي/إنجليزي)

المقدمة

نُفذت دراسة مؤشرات الحياة الاجتماعية في إمارة عجمان من خلال إجراء المقابلات وجها لوجه مع عينة طبقية عشوائية من أسر مجتمع الإمارة بشكل شمولي وتمت تغطية كافة المناطق السكنية مستهدفة الأسر المواطنة وغير المواطنة وشملت غير الناطقين باللغة العربية، وقد كانت المشاركة اختيارية من قبل الأسرة للإدلاء برأيها من خلال الشخص الممثل لها والمتواجد فترة زيارة الباحث لمكان سكن الأسرة (ولا يقل عمر مدلي البيان عن 18 سنة).

حيث يطرح نموذج الدراسة المستخدم مجموعة من الأسئلة على عينة طبقية عشوائية من الأشخاص في المساكن الخاصة بالأسر في مختلف مدن إمارة عجمان ويلخص هذا التقرير الإجابات عن هذه الأسئلة.

وتم تصميم هذه الدراسة لتوفر معلومات موثوقة ومحدثة حول خصائص ومواقف ورأي الأسرة والأفراد على المستوى المحلي تجاه مجموعة مهمة من المواضيع لتمكين إيجاد الروابط بين مختلف الجوانب الحياتية والاجتماعية ليشمل بحث هذه الدراسة لأول مرة في إمارة عجمان مجموعة المؤشرات الأساسية ذات الصلة بالمنطقة السكنية والمجتمع وقطاعات الخدمات والأنشطة الثقافية والبيئية في الإمارة.

وتهدف هذه الدراسة إلى تلبية احتياجات الحكومة المحلية من البيانات المرتبطة بالسياسات ذات الأولوية ونتائج المؤشرات بمواضيعها شاملة قراءة خط الأساس لهذه المؤشرات والإستمرار في دورية القياس السنوي لها، كما تقدم الدراسة فهماً واضحاً ومفيداً لأصحاب المصالح والذي يعزز من مستويات المشاركة والاستفادة من هذه الدراسة، كما تسعى هذه الدراسة إلى إنتاج بيانات عالية الجودة وفقاً للأسس العلمية وقواعد الممارسات الإحصائية لتوفير البيانات المناسبة بطريقة فعالة والسماح مستقبلاً بتصنيف المعلومات جغرافياً (حسب المناطق السكنية) وكذلك السماح بدراسة العلاقات بين المتغيرات الاجتماعية وإجراء التحليل الشامل لمجموعة من القضايا وتمكين إجراء استقصاءات تفصيلية لعينات فرعية من العينة الرئيسية عند اللزوم.

وتم إجراء المقابلات الشخصية بمساعدة الكمبيوتر (CAPI) لجمع بيانات الدراسة والتي وفرت العديد من المزايا الهامة عن الأساليب التقليدية لإجراء المقابلات (القلم والورقة) ومن أهمها تضمين النموذج الإلكتروني (أداة الدراسة) قواعد التحقق التلقائي وسرعة تدفق المعلومات (بشكل لحظي) من جهاز الباحث (التابلت) إلى قاعدة بيانات نظام الدراسات الذكي كفاءات الدولية KIGSMS.

مصطلحات

- **المناطق الخضراء والمسطحات المائية:** وتشمل المساحات العامة الخضراء والأماكن المفتوحة في محيط منطقتك في إمارة عجمان، وعلى سبيل المثال الحدائق أو المتنزهات أو مناطق اللعب أو الممشى أو الشاطئ... إلخ
- **الأشخاص البالغين:** هم أشخاص مقيمون في إمارة عجمان يبلغون من العمر 18 عاماً أو أكثر.
- **المناطق الخارجية:** تعرف بأنها "المساحات المفتوحة خارج مدينة عجمان مثل الصحراء والحدائق والأراضي الزراعية... إلخ
- **الزيارات الخارجية:** تعرف بأنها "الرحلات خارج المنزل خلال العطلة، بشرط أن تكون العطلة في عجمان. وقد تشمل الأنشطة اليومية مثل المشي بالإضافة إلى أنشطة أخرى مثل ركوب الدراجات، ركوب الخيل، أو الصيد أو التجديف بالكاياك".
- **الحي:** المنطقة السكنية وما يجاورها (الشارع الذي تسكن به والشوارع القريبة من منطقة سكنك).
- **مؤشر المشاركة بالأنشطة الثقافية:** هو عبارة عن مؤشر يقيس نسبة الاشخاص البالغين الذين شاركوا في نشاط ثقافي واحد على الاقل خلال آخر 12 شهراً في إمارة عجمان، بالإضافة إلى رصد الأنشطة الثقافية التي لم يمارسها من قبل ويرغب في ممارستها مستقبلاً.
- **مؤشر التأثير على القرارات المحلية:** هو عبارة عن مؤشر يقيس نسبة الاشخاص البالغين أفادوا بإجابات "موافق أو موافق بشدة" على قدرتهم على التأثير على القرارات ذات الصلة بالمنطقة التي يسكن بها وكما تم اضافة سؤال كمؤشر فرعي عن مدى رغبة الشخص أن يتم إشراكه في تلك القرارات المتعلقة بالمنطقة التي يسكن بها.
- **الانطباع العام عن المنطقة السكنية:** هو عبارة عن مؤشر يقيس نسبة الاشخاص البالغين الذين قيموا منطقة سكنهم كمكان مناسب جداً للعيش فيه. كما ان المؤشر يقيس بشكل غير مباشر مدى الرضا عن المنطقة التي يسكنون بها.
- **مؤشر توفر أماكن التفاعل المجتمعي:** هو عبارة عن مؤشر يقيس نسبة الاشخاص البالغين الذين أفادوا بموافقتهم بوجود أماكن للالتقاء والتفاعل اجتماعياً في الحي (لا يشمل ذلك المنزل أو المسجد) ، كما يوضح المؤشر بطريقة غير مباشر مدى توفر الأماكن للتفاعل المجتمعي في الحي.
- **مؤشر الأنشطة خارج المنزل:** هو عبارة عن مؤشر يقيس نسبة الاشخاص البالغين الذين يقومون بنشاط أو رحلة واحدة على الاقل خلال الأسبوع إلى الأماكن الخارجية في إمارة عجمان للترفيه وقضاء الوقت خلال الأشهر ال 12 الماضية وكما تم السؤال عن الأسباب التي تمنع الفرد من القيام بهذه الرحلات والانشطة في الإمارة.
- **مؤشر الوصول للمناطق الخضراء والمسطحات المائية:** هو عبارة عن مؤشر يقيس نسبة الأشخاص البالغين الذين يعيشون على مسافة 5 دقائق مشياً على الاقدام من المساحات الخضراء أو الزرقاء في إمارة عجمان، والتي أيضاً توضح بشكل غير مباشر مدى قرب مكان السكن من المناطق الخضراء أو المسطحات المائية.
- **مؤشر الثقافة البيئية:** هو عبارة عن مؤشر يقيس نسبة الأسر التي تتبع ممارسة بيئية واحدة على الاقل خلال آخر 12 شهراً، وتشمل الممارسات البيئية فصل النفايات في المنزل، وعادة التدوير، وتركيب لوحات شمسية، ونتاج الخضروات والفاكهة،... إلخ
- **مجموعة التركيز (Focus Groups):** هي عبارة مجموعة صغيرة من الناس (عادة ثمانية إلى عشرة أفراد) تشارك في مناقشة بعض المواضيع المختارة التي يتشاركون الاهتمام بها في بيئة غير رسمية. وعادة ما يتم توجيه النقاش بين أعضاء مجموعة التركيز من قبل منسق يوجه المناقشة من أجل الحصول على آراء المجموعة أو ردود فعلهم.

الملخص التنفيذي

يقدم هذا التقرير نتائج دراسة مؤشرات الحياة الاجتماعية في إمارة عجمان والتي شملت تحليل استجابات عينة الأسر المقيمة في إمارة عجمان (مواطنة وغير مواطنة) والتي بلغ عددها 1636 استمارة مكتملة، وبيان خصائص ورأي الأسرة والأفراد على المستوى المحلي تجاه مجموعة مهمة من المواضيع في مختلف الجوانب الحياتية والاجتماعية ذات الصلة بالمنطقة السكنية والمجتمع وقطاعات الخدمات والأنشطة الثقافية والبيئية في إمارة عجمان.

وهدفت الدراسة إلى توفير خط الأساس لقياس عدد من المؤشرات الاستراتيجية المرتبطة بمحور مكان أفضل للعيش ومحور مجتمع نابض بالحياة وتوثيق نمط التغيير بها مستقبلاً وذلك لتمكّن صانعي القرار المعنيين من تحديد المجالات ذات الأولوية للتحسين من منظور المجتمع وتركيز كل الجهود نحو تحسين نوعية الحياة الاجتماعية في إمارة عجمان وإتاحة تقييم مدى نجاح السياسات والخطط والمبادرات في تحقيق أهدافها.

وبحثت هذه الدراسة مؤشرات الحياة الاجتماعية في إمارة عجمان وأظهرت النتائج الرئيسية التالية:

- 14.4% من الأشخاص يشاركون أو يمارسون بعض الأنشطة الثقافية (مؤشر المشاركة بالأنشطة الثقافية)، وفي مقدمتها قراءة كتب المطالعة من غير المناهج الدراسية وبنسبة 7.3%، وفي المقابل 23.0% من المشاركين لديهم الرغبة في المشاركة بالأنشطة الثقافية مستقبلاً.
- 8.1% من المشاركين أفادوا بأنهم يمكنهم الوصول للمناطق الخضراء والزرقاء خلال خمس دقائق أو أقل (مؤشر الوصول للمناطق الخضراء والمساحات المائية) مما يوضح المؤشر إلى مدى توفر وقرب هذه الأماكن من مناطق السكن.
- 64.8% من المشاركين يوافقون على وجود أماكن للتفاعل المجتمعي في الإمارة (مؤشر توفر أماكن التفاعل المجتمعي) وقد كانت الحدائق العامة والمطاعم أو المقاهي من أبرز هذه الأماكن التي يلتقي بها الأشخاص ويتفاعلون اجتماعياً بنسبة 60.8% و45.4% على الترتيب.
- 55.4% من المشاركين يجدون أن منطقة السكن مناسبة جداً للعيش بها (مؤشر الانطباع العام عن المنطقة السكنية)، ومن الممكن أن يكون هذا الشعور الإيجابي مرتبط بتحسن منطقة السكن خلال السنوات الثلاث الماضية حيث أيد ذلك ما يقارب 88% من المشاركين بالدراسة.
- 50.5% من الأفراد المشاركين بالدراسة يقومون بممارسة نشاط خارج المنزل بمعدل مرة واحدة أو أكثر أسبوعياً (مؤشر الأنشطة خارج المنزل)، وتفوقت الإناث على الذكور بهذه الأنشطة بما يقارب 12% وغير المواطنين على المواطنين بما يقارب 8%.
- 31.7% من المشاركين يوافقون على أن لديهم تأثير على القرارات ذات الصلة بالمنطقة التي يعيشون بها (مؤشر التأثير على القرارات المحلية)، كما يرغب 81.4% من الأشخاص في أن يتم إشراكهم بشكل أكبر في القرارات التي تؤثر على المنطقة التي يسكنون بها.

- 68.0% من الأسر تقوم بممارسات بيئية (مؤشر الثقافة البيئية) ، ومن أبرز هذه الممارسات التحول إلى الأجهزة الكهربائية منخفضة الاستهلاك وإنتاج الخضروات والفواكه في المنزل بنسبة 27% تقريباً لكل منها.

وعلى ضوء هذه الدراسة ونتائج مؤشرات الحياة الاجتماعية في إمارة عجمان يمكن وضع وتحديد المستويات المستهدفة لهذه المؤشرات، وتحديد الأطراف المعنية تجاه تحسين الحياة الاجتماعية في الإمارة على النحو الذي يدعم تحقيق رؤية 2021.

ويمكن كذلك التركيز على المؤشرات كأولوية خلال التخطيط للمبادرات التطويرية في الإمارة وأبرزها مؤشر الوصول للمناطق الخضراء والمساحات المائية، ومؤشر المشاركة بالأنشطة الثقافية، ومؤشر التأثير على القرارات المحلية.

كما يمكن النظر في التعمق في دراسة مؤشرات الحياة الاجتماعية في إمارة عجمان من خلال التوسع في التمثيل الجغرافي على مستوى المناطق والأحياء السكنية وإدراج مؤشرات ذات صلة مثل حضور الأنشطة الثقافية والتكامل في نموذج مجتمعي شامل مع مؤشر جاذبية إمارة عجمان.

الفصل الأول: تصميم الدراسة

أهداف الدراسة

تهدف هذه الدراسة إلى تزويد حكومة عجمان بقياس لمجموعة من المؤشرات الحيوية المرتبطة برؤية عجمان 2021 ومحاورها الاستراتيجية، حيث تسعى هذه الدراسة إلى:

- توفير خط الأساس لقياس عدد من المؤشرات الاستراتيجية المرتبطة بمحور مكان أفضل للعيش ومحور مجتمع نابض بالحياة وتوثيق نمط التغيير بها مستقبلاً.
- استخدام نموذج قياس مناسب للتعرف على ممارسات وانطباعات الأسر والأفراد تجاه الحياة الاجتماعية في إمارة عجمان بأسلوب علمي وموثوق
- تمكّن صانعي القرار المعنيين من تحديد المجالات ذات الأولوية للتحسين من منظور المجتمع وتركيز كل الجهود نحو تحسين نوعية الحياة الاجتماعية في إمارة عجمان.
- دعم تقييم مدى نجاح السياسات والخطط والمبادرات في تحقيق أهدافها

أسئلة الدراسة

تمضي حكومة إمارة عجمان قدماً لتحقيق رؤيتها 2021، مجتمع سعيد يساهم في بناء اقتصاد أخضر، تحفزه حكومة متميزة منسجمة مع روح الاتحاد، وتجب هذه الدراسة عن الأسئلة التالية:

- ما هي نتائج مؤشرات الحياة الاجتماعية المرتبطة بمحور مجتمع نابض بالحياة
- ما هي نتائج مؤشرات الحياة الاجتماعية المرتبطة بمحور مكان أفضل للعيش

منهج الدراسة

لقد تم استخدام المنهج الوصفي والتحليلي لإنجاز الدراسة وذلك بعد أن تم تصميم أداة الدراسة (نموذج الاستبيان باللغة العربية والانجليزية) الذي شمل مؤشرات الحياة الاجتماعية، وتم إجراء المقابلات الميدانية المباشرة من قبل الباحثين للعينة المستهدفة وتسجيل بياناتهم وآراء الأسر والأفراد من مجتمع إمارة عجمان إلكترونياً وأيضاً تم جمع بعض البيانات عن طريق مركز الاتصال و من ثم تحليل النتائج للوقوف على نتائج قياس مؤشرات الحياة الاجتماعية.

عينة الدراسة

تضم إمارة عجمان 95,531 أسرة استناداً إلى بيانات تعداد عجمان التي تم جمعها عام 2017 من قبل مركز الإحصاء والتنافسية، وقد تم استخدام هذه البيانات لتصميم عينة الدراسة للمواطنين وغير المواطنين وشملت الناطقين بغير اللغة العربية.

وقد تم تصميم عينة طبقية عشوائية لإجراء الدراسة لتمثيل مجتمع المواطنين ومجتمع غير المواطنين وتم اختيار الأسر بشكل عشوائي في المنطقة السكنية، مما يعني أن المجموعات من مختلف الطبقات الاجتماعية، والمهنية، وطبقات الدخل سيكون لها فرصة متساوية للمشاركة في الدراسة.

حيث تم زيارة عدد 2250 أسرة، منهم 614 أسرة غير متواجدة في المنزل، واستجابت 1636 أسرة (2.4٪ هامش الخطأ (MOE) عند 95٪ من مستوى الثقة ((CL)).

وكذلك تم تحديد عمر المستجيب 18 عامًا فأكثر (الشخص البالغ الذي يمثل الأسرة)، من مواطني دولة الإمارات العربية المتحدة وغير الإماراتيين المقيمين في المنطقة.

جمع البيانات

تم جمع بيانات الدراسة باستخدام الأجهزة اللوحية على نظام الدراسات الذي كفاءات الدولية KIGSMS بالتزامن مع تنفيذ دراسة مؤشر جاذبية إمارة عجمان والذي تم تضمين الاستثمار الخاصة بقياس مؤشرات الحياة الاجتماعية في إمارة عجمان، وتم التخطيط لتوزيع العينة المستهدفة على الباحثين حسب المناطق السكنية (جغرافياً) بشكل نسبي يتناسب مع عدد الأسر في كل منطقة سكنية وذلك من خلال النظام الإلكتروني. وكما تم تدريب الباحثين على نظام الدراسات وأسئلة الدراسة. ولضمان تغطية الاسر كافة تم اختيار الباحثين ممن يتحدثون اللغة العربية والانجليزية والأردو.

ومن ثم تم البدء بالزيارات الميدانية وتسجيل البيانات لحظياً وبشكل آني ومتابعة إنجاز خطة العمل الميداني ونسب الإنجاز على مستوى المنطقة والمدينة والباحث، وكما تم تفعيل عملية توكيد الجودة بشكل موازي للزيارات الميدانية حيث قام ضابط الجودة بالتواصل مع الأسر المستجيبة للتحقق من مطابقة البيانات المسجلة من قبل فريق الباحثين، وقد بلغت عينة التحقق نسبة 11% من العينة المسجلة والتي تطابقت بنسبة 100% مع البيانات المجمعة والتي تم حصرها بعدد 1636 استمارة مكتملة (فرد/أسرة) من مجتمع إمارة عجمان.

وتشجيعاً لأفراد المجتمع للمشاركة في الدراسة فقد تم تخصيص جوائز عينية قيمة يتم السحب عليها بشكل عشوائي للأفراد الذين سجلوا بياناتهم الشخصية بشكل اختياري وموافقهم على استلام دعوات للمشاركة في استطلاعات رأي أخرى ، مما ساهم في رفع نسبة الاستجابة وتحسين مستوى التفاعل المجتمعي مع الدراسة، وقد تم إجراء السحب العشوائي في نهاية الدراسة وتكريم الفائزين من أفراد المجتمع الذين عبروا عن شكرهم وامتنانهم لحرص حكومة عجمان وقادتها على التعرف على احتياجات المجتمع ودراستها.

حدود الدراسة

الحدود المكانية: الإمارات العربية المتحدة – إمارة عجمان – مدينة عجمان ومصفوت والمنامة والمناطق السكنية التابعة لهذه المدن. الحدود البشرية: شملت هذه الدراسة الأسر القاطنة ضمن الحدود المكانية المذكورة آنفاً من مواطنين وغير مواطنين وايضا منهم الغير الناطقين للغة العربية.

الحدود الزمانية: تم إعداد هذه الدراسة خلال الفترة من ديسمبر 2019 إلى مارس 2020م.

أداة الدراسة

اعتمدت الدراسة في جمع البيانات والمعلومات الأولية اللازمة لإجراء التحليل الإحصائي على استبيان مؤلف من جزئين:

- 1- الجزء الأول: البيانات الشخصية للفرد/ الأسرة المستجيبة - من دراسة مؤشر جاذبية إمارة عجمان
- 2- الجزء الثاني: أسئلة ذات اختيار متعدد لقياس المؤشرات التالية والتي تم تطويرها بالإستناد على المؤشرات الوطنية لإستكلندا وارتباطها مع محاور رؤية عجمان 2021:

عدد الأسئلة	المؤشر	الأهداف القطاعية	أهداف الإمارة	المحور
3	مؤشر المشاركة بالأنشطة الثقافية	تفعيل دور المؤسسات غير الحكومية والنفذ العام في المجتمع، والعمل على تعزيز الخدمات التعليمية في مساراتها المتنوعة	تعزيز مشاركة المجتمع في بناء مستقبل الإمارة، رفع مستوى التعليم وتعزيز الثقافة	مجتمع نابض بالحياة
1	مؤشر الوصول للمناطق الخضراء والمسطحات المائية	تعزيز نمط حياة صحي لكافة فئات المجتمع، وتأهيل وحماية البيئة	تحسين نمط الحياة والرعاية الصحية، الحفاظ على البيئة للأجيال القادمة	
2	مؤشر توفر أماكن التفاعل المجتمعي	تشجيع مقومات التعايش والسلام الاجتماعي	رفع مستوى التعليم وتعزيز الثقافة	
2	الانطباع العام عن المنطقة السكنية	تحقيق الترابط بين عناصر البنية التحتية والمجتمعات السكنية	تحسين البنية التحتية والخدمات العامة	مكان أفضل للعيش
2	مؤشر الأنشطة خارج المنزل	تعزيز نمط حياة صحي لكافة فئات المجتمع، وتحقيق الترابط بين عناصر البنية التحتية والمجتمعات السكنية	تحسين البنية التحتية والخدمات العامة، تحسين نمط الحياة والرعاية الصحية	
2	مؤشر التأثير على القرارات المحلية	تحقيق الترابط بين عناصر البنية التحتية والمجتمعات السكنية، وضمان تواصل فعال مع المجتمع	تعزيز مشاركة المجتمع في بناء مستقبل الإمارة، تحسين البنية التحتية والخدمات العامة	مجتمع نابض بالحياة،
1	مؤشر الثقافة البيئية	تأهيل وحماية البيئة، وضمان الاستغلال الأمثل للموارد، وتعزيز نمط حياة صحي لكافة فئات المجتمع	الحفاظ على البيئة للأجيال القادمة، تحسين نمط الحياة والرعاية الصحية	مكان أفضل للعيش

الأساليب الإحصائية المستخدمة

تم جمع بيانات الاستبيان إلكترونياً ولحظياً على نظام الدراسات الذي فور تسجيل استجابة الفرد/الأُسرة من قبل الباحث خلال المقابلة المباشرة مع الأسرة، حيث تضمن هذه الآلية عدم وجود أية أخطاء في عملية جمع البيانات بوجود قواعد المطابقة المعرفة مسبقاً على النظام، ومن ثم يتم تحليل البيانات المرحلي وعرض التكرارات والنسب على النظام والتحليل النهائي باستخدام برنامج SPSS (Statistical Package for Social Sciences).

مجموعات التركيز

ولضمان إشراك المعنيين من المجتمع ورفع مستوى وجودة الدراسة والتوافق مع ممارسات ومعايير البحث العلمي الأكاديمي تم التنسيق وعقد عدة جلسات لمجموعات التركيز على مرحلتين، المرحلة الأولى خلال تطوير استمارة الدراسة والمرحلة الثانية بعد الانتهاء من تحليل بيانات الدراسة وعرض النتائج عليهم.

في المرحلة الأولى تم دعوة عينة من المجتمع للمشاركة في مجموعة التركيز لمراجعة الاستمارة وتطبيقها، وقد تم عقد عدد ست جلسات لمجموعات التركيز بحضور عدد (82) شخص من أفراد المجتمع بالتزامن مع جلسات التركيز الخاصة بمؤشر جاذبية إمارة عجمان وتم عرض فيها استمارة الدراسة وتم التأكد من وضوح الأسئلة والعبارات وتم الاستفادة من بعض مقترحاتهم.

وفي المرحلة الثانية تم أيضاً دعوة عينة من المجتمع للمشاركة في جلسات مناقشة نتائج الدراسة، وقد تم عقد عدد ست جلسات لمجموعات التركيز بحضور عدد (52) شخص من أفراد المجتمع وذلك بالتزامن مع جلسات التركيز الخاصة بمؤشر جاذبية إمارة عجمان حيث تم عرض ومناقشة نتائج مؤشرات الحياة الاجتماعية في إمارة عجمان، وقد أعرب المشاركون عن تأييدهم للنتائج وتوافقها مع آرائهم وتوقعاتهم. وكذلك أبدى الحضور عن سعادتهم بالمشاركة في الجلسات والاهتمام بهم من خلال تعريفهم بنتائج الدراسة التي شاركوا بها والحرص على إشراكهم في مناقشتها.

الفصل الثاني: الخصائص الديموغرافية للعيينة

يعرض هذه الجزء من التقرير أبرز الخصائص الديموغرافية لتوزيع عينة دراسة مؤشرات الحياة الاجتماعية في إمارة عجمان والتي بلغ حجمها 1636 فرد/أسرة، وقد تم التركيز على عرض خصائص النوع والجنسية لأهميتها في فهم المؤشرات بشكل أوضح.

وتوفر قاعدة البيانات المزيد من الخصائص الديموغرافية لعينة الدراسة مثل الحالة العملية والدخل والعمر ومكان وقطاع العمل وغيرها من الخصائص التي يمكن من خلالها إجراء تحليلات معمقة لقضايا ومواضيع متخصصة حال احتياجها وتحديدها.

يوضح الجدول رقم (1) توزيع خصائص العينة من حيث الجنسية، فقد شكل المواطنون ما نسبته 46.6% من إجمالي العينة ويمثل غير المواطنين ما نسبته 53.4% من إجمالي العينة، وكذلك تم تصميم عينة الدراسة لتقدم نتائج موثوقة ممثلة لمجتمع المواطنين مبنية على عينة عشوائية حجمها الفعلي 763 استمارة مكتملة من الأسر المواتنة، وعينة عشوائية حجمها الفعلي 873 استمارة مكتملة من الأسر غير المواتنة.

جدول رقم (1) عينة الدراسة المكتملة حسب الجنسية (عدد ونسبة مئوية)

الجنسية	العدد	النسبة المئوية
مواطن	763	46.6
غير مواطن	873	53.4
المجموع	1636	100.0

ويوضح الجدول رقم (2) توزيع العينة حسب النوع حيث تبين وجود تكافؤ نسبي متقارب في المجمل بين الذكور 53.7% والإناث 46.3% بفارق بسيط لصالح الذكور.

جدول رقم (2) عينة الدراسة المكتملة حسب النوع (عدد ونسبة مئوية)

النوع	العدد	النسبة المئوية
ذكور	878	53.7
إناث	758	46.3
المجموع	1636	100.0

وفي الجدول رقم (3) يظهر تباين ملموس بواقع 9.3% بين الذكور المواطنين والإناث المواتنات، وكذلك تباين مشابه بواقع 8.7% بين الإناث غير المواتنات والإناث المواتنات.

جدول رقم (3) عينة الدراسة المكتملة حسب النوع والجنسية (عدد)

المجموع	النوع		توزيع العينة حسب النوع والجنسية (عدد)
	ذكور	إناث	
763	417	346	مواطن
873	461	412	غير مواطن
1636	878	758	المجموع

الفصل الثالث: النتائج

(أولاً) المؤشرات المرتبطة بمحور مجتمع نابض بالحياة

يعد محور مجتمع نابض بالحياة أحد أبرز الركائز الأساسية لرؤية عجمان 2021، وإن بيانات هذه الدراسة هي وسيلة مهمة لفهم التقدم نحو هذه الغاية حيث يعرض هذا الفصل نتائج المؤشرات المرتبطة بأهداف الإمارة والأهداف القطاعية لهذا المحور وهي:

1. مؤشر المشاركة بالأنشطة الثقافية

- أهداف الإمارة: تعزيز مشاركة المجتمع في بناء مستقبل الإمارة، رفع مستوى التعليم وتعزيز الثقافة
- الأهداف القطاعية: تفعيل دور المؤسسات غير الحكومية والنفذ العام في المجتمع، والعمل على تعزيز الخدمات التعليمية في مساراتها المتنوعة

2. مؤشر الوصول إلى للمناطق الخضراء والمساحات المائية

- أهداف الإمارة: تحسين نمط الحياة والرعاية الصحية، الحفاظ على البيئة للأجيال القادمة
- الأهداف القطاعية: تعزيز نمط حياة صحي لكافة فئات المجتمع، تأهيل وحماية البيئة

3. مؤشر توفر أماكن التفاعل المجتمعي

- أهداف الإمارة: رفع مستوى التعليم وتعزيز الثقافة
- الأهداف القطاعية: تشجيع مقومات التعايش والسلم الاجتماعي

يبدأ هذا الفصل بعرض ملامح المشاركات السابقة للناس في الأنشطة الثقافية بما في ذلك الجوانب الديموغرافية والتعرف على الأنشطة التي يرغبون في المشاركة بها مستقبلاً والعوامل التي تقيدهم وتمنع مشاركتهم ومن ثم عرض نتائج مؤشر التأثير على القرارات المحلية ومدى الرغبة في المشاركة في اتخاذ القرارات وفي نهاية هذا الجزء يتم التطرق إلى مدى توفر أماكن التفاعل المجتمعي.

(1-1) مؤشر المشاركة بالأنشطة الثقافية

يمثل هذا المؤشر نسبة الاشخاص (فوق سن 18) الذين شاركوا في نشاط ثقافي واحد على الاقل خلال آخر 12 شهراً في إمارة عجمان، بالإضافة إلى رصد الأنشطة التي لم يمارسها من قبل ويرغب في ممارستها مستقبلاً.

من الجدول رقم (4) يتبين أن 14.4% من أفراد/أسر إمارة عجمان قد شاركوا في نشاط ثقافي، وعند استبعاد نشاط القراءة تنخفض نسبة المشاركة إلى 8.9%

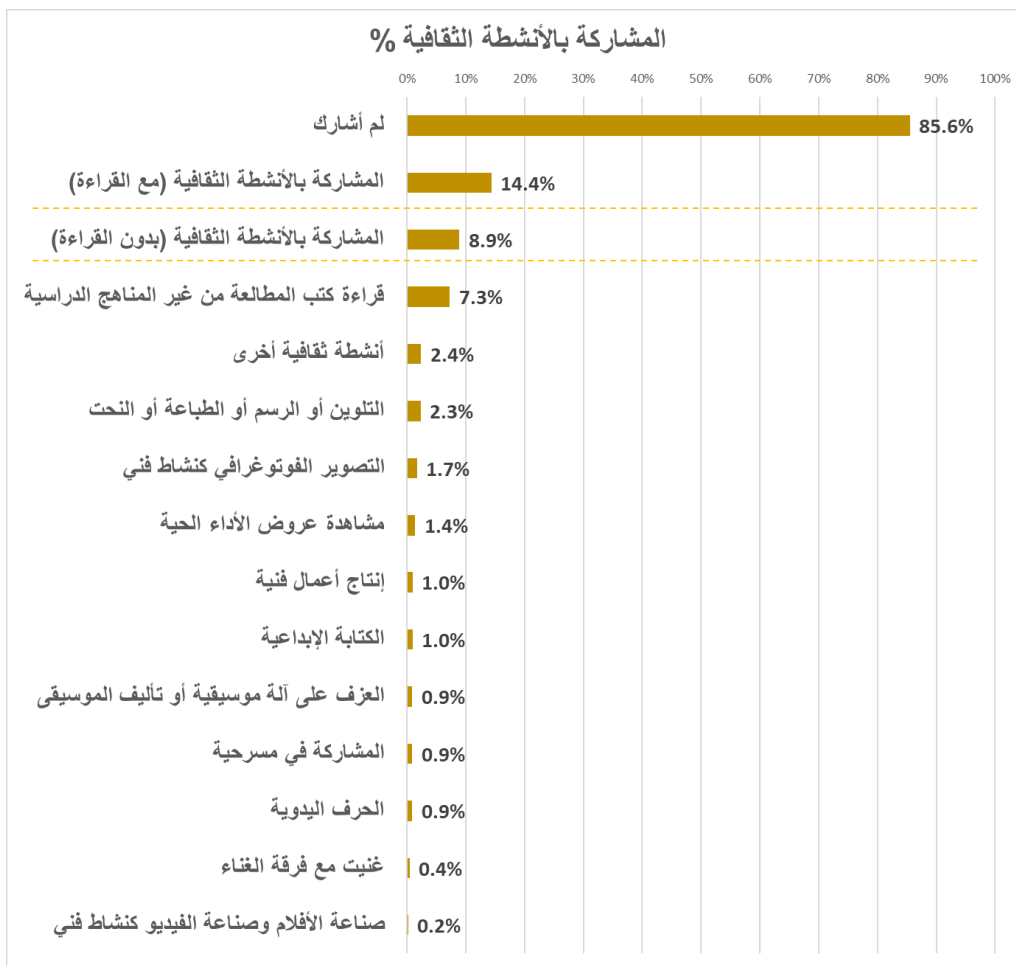
جدول رقم (4) المشاركة خلال السنة الماضية (2019) في الأنشطة الثقافية المنظمة في إمارة عجمان،

الأفراد الذين شاركوا في أنشطة ثقافية	النسبة المئوية *
المشاركة بالأنشطة الثقافية (بدون القراءة)	8.9%
المشاركة بالأنشطة الثقافية (مع القراءة)	14.4%

* نسبة مئوية للأفراد البالغين من إجمالي العينة وعددها 1636

يتضح من الشكل رقم (1) أن النشاط الثاني الأكثر شيوعاً هو التلوين أو الرسم أو الطباعة أو النحت 2.3%، يليها التصوير الفوتوغرافي 1.7% ومشاهدة عروض الأداء الحية 1.4% وإنتاج أعمال فنية والكتابة الإبداعية 1.0% لكل منهما، وبلغت مستويات المشاركة في جميع الأنشطة الثقافية الأخرى أقل من 1.0%. وتقريباً من كل عشرة أشخاص (85.6%) تسعة منهم لم يشاركوا في أي نشاط ثقافي في الأشهر الـ 12 الماضية. أما بالنسبة للأنشطة الثقافية الأخرى (2.4%) فقد تضمنت تنوعاً في الأنشطة والتي تمت المشاركة بها ومنها المسابقات التلفزيونية والفعاليات المدرسية أو الحكومية.

شكل رقم (1) نسبة المشاركة خلال السنة الماضية (2019) في أحد الأنشطة الثقافية التالية المنظمة في إمارة عجمان: (اختيار متعدد)



يوضح الجدول رقم (5) مشاركة أكبر للذكور بفارق طفيف عن الإناث في نشاط قراءة كتب المطالعة من غير المناهج الدراسية 0.7%.

جدول رقم (5) المشاركة خلال السنة الماضية (2019) في النشاط (قراءة كتب المطالعة من غير المناهج الدراسية) حسب النوع.

العينة	النسبة المئوية *	العدد	قراءة كتب المطالعة من غير المناهج الدراسية
878	7.6%	67	ذكور
758	6.9%	52	إناث
1636	7.3%	119	الإجمالي

*نسبة مئوية للأفراد البالغين من إجمالي العينة وعددها 1636

ويظهر الجدول رقم (6) مشاركة المواطنين في نشاط قراءة كتب المطالعة من غير المناهج الدراسية بفارق 1.6% أكثر عن الأشخاص غير المواطنين

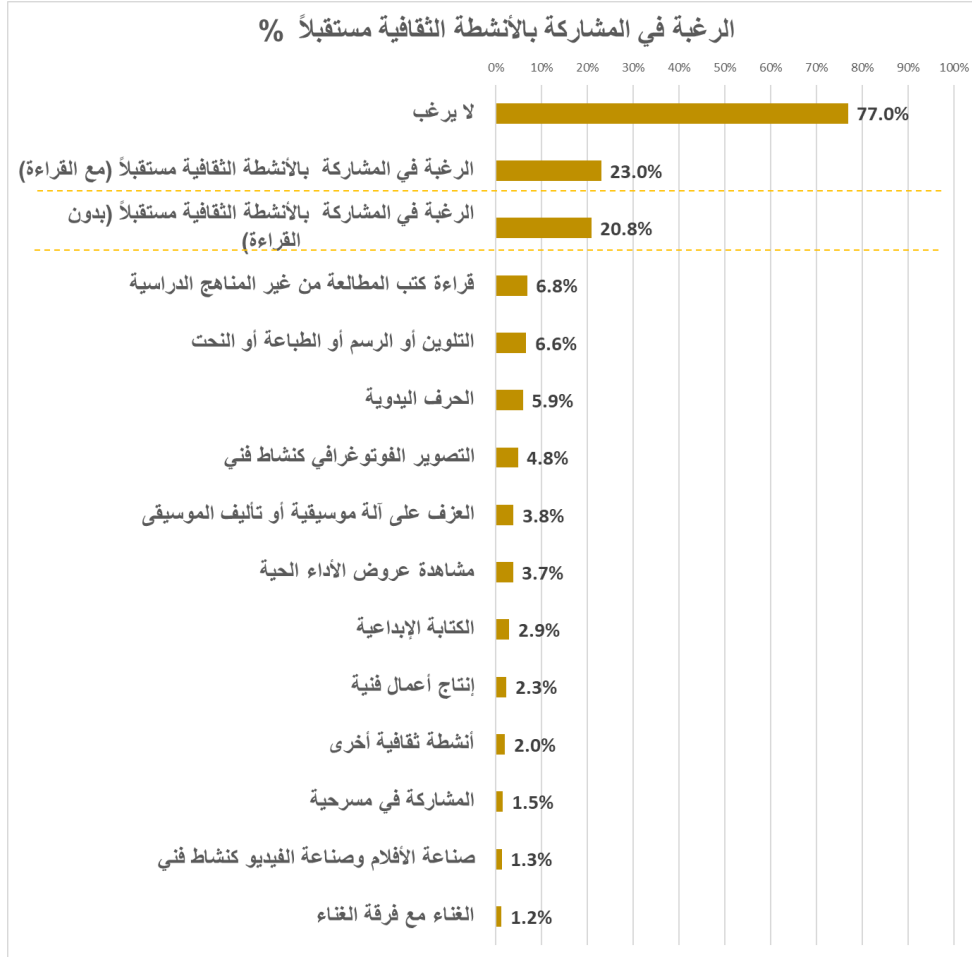
جدول رقم (6) المشاركة خلال السنة الماضية (2019) في النشاط (قراءة كتب المطالعة من غير المناهج الدراسية) حسب الجنسية

العينة	النسبة المئوية	العدد	قراءة كتب المطالعة من غير المناهج الدراسية
763	8.1%	62	مواطن
873	6.5%	57	غير مواطن
1636	7.3%	119	الإجمالي

*نسبة مئوية للأفراد البالغين من إجمالي العينة وعددها 1636

من الشكل رقم (2) يتضح أنه من كل أربعة أشخاص، يرغب شخص واحد (23.0%) بالمشاركة مستقبلاً في أنشطة ثقافية مع نشاط القراءة، و20.8% بدون نشاط القراءة. أما الأنشطة التي يرغب الأشخاص بالمشاركة بها مستقبلاً فهي القراءة وبلغت نسبتها 6.8%، والتلوين أو الرسم وبلغت نسبتها 6.6%، الحرف اليدوية بنسبة 5.9% وباقي الأنشطة الثقافية أقل من 5.0% لكل منها. أما بالنسبة للأنشطة الثقافية الأخرى والتي يرغب الأشخاص بالمشاركة بها مستقبلاً فقد شملت مراكز تحفيظ القرآن والدورات التدريبية مثل الذكاء الاصطناعي وغيرها وبلغت نسبتها (2.0%).

شكل رقم (2) الرغبة في المشاركة بالأنشطة الثقافية مستقبلاً (اختيار متعدد)



يبين الجدول رقم (7) أدناه الأسباب التي تمنع أو تقيد المشاركة في الأنشطة الثقافية وأبرزها هو ضيق الوقت بنسبة 35.8%، يليه عدم مناسبة المرافق بنسبة 7.9%، ومحدودية الموارد المالية بنسبة 7.0%، بينما يُستنتج من إجابات المشاركين على بند الأسباب الأخرى أهمية توفر الأنشطة والمعلومات عنها في رفع مستويات المشاركة.

جدول رقم (7) أسباب عدم المشاركة بالأنشطة الثقافية في إمارة عجمان

السبب	%
لا شيء	47.4%
ضيق الوقت	35.8%
المرافق غير مناسبة	7.9%
محدودية الموارد المالية	7.0%
لا توجد معلومات كافية حول الأنشطة المتاحة	6.0%
لا أعلم	4.4%
لم أعود على الذهاب والقيام بأنشطة ترفيهية	4.3%
عدم وجود مرافق في منطقتي	2.4%
عدم توفر العناية بالأطفال	1.9%
عدم توفر وسيلة النقل	1.8%
عدم توفر الأجهزة الأدوات للمشاركة	1.5%
مشاكل صحية	1.4%
أخرى*	1.1%
عدم وجود أصحاب / أصدقاء	0.7%
عدم توفر التجهيزات لأصحاب الهمم	0.2%

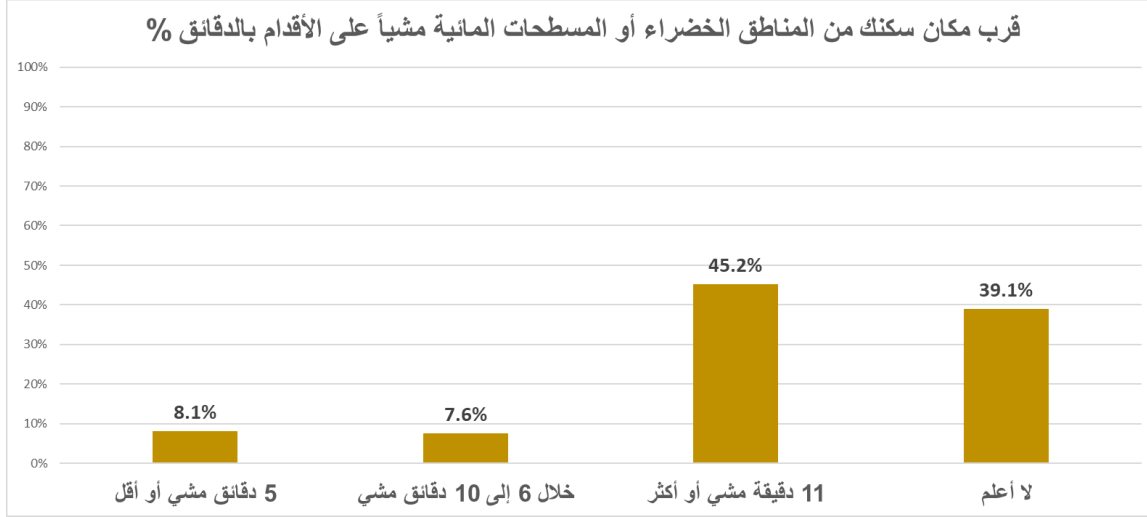
*أخرى ومنها عدم توفر هذه الأنشطة أو المعلومات عنها

(2-1) مؤشر الوصول للمناطق الخضراء والمسطحات المائية

تشمل المناطق الخضراء والمسطحات المائية المساحات العامة الخضراء والأماكن المفتوحة في محيط منطقة السكن، وعلى سبيل المثال الحدائق أو المنتزهات أو مناطق اللعب أو الممشى أو الشاطئ... إلخ، وتعد إمكانية الوصول سيراً إلى المساحات الخضراء عاملاً مهماً في استخدامهما من حيث قربهما من منازل الأشخاص ومنطقة سكنهم وتقدير الزمن الذي يحتاجه الشخص للوصول إليها مشياً على الأقدام. يقاس معيار الوصول بمسافة خمس دقائق إلى أقرب مساحة مفتوحة قابلة للاستخدام العام، حيث يُسأل المستجيبون عن الزمن الذي يحتاجه الشخص للوصول مشياً على الأقدام إلى أقرب مساحة للمناطق الخضراء والزرقاء من منزله.

الشكل رقم (3) يوضح أنه في عام 2019، أفاد 8.1% من الأشخاص أنهم يعيشون على مسافة خمس دقائق سيراً على الأقدام من أقرب مساحة مناطق الخضراء والزرقاء.

شكل رقم (3) مؤشر الوصول للمناطق الخضراء والمساحات المائية



(3-1) مؤشر توفر أماكن التفاعل المجتمعي

يقيس هذا المؤشر نسبة الأشخاص (فوق سن 18) الذين أفادوا بموافقهم بوجود أماكن للالتقاء في الحي (لا يشمل ذلك المنزل أو المسجد، وبين الجدول (8) أن 64.8% من الأشخاص يوافقون على وجود أماكن للالتقاء والتفاعل اجتماعياً في المناطق التي يعيشون بها

جدول رقم (8) هناك أماكن يمكن للناس الالتقاء بها والتفاعل اجتماعياً في الحي (لا يشمل ذلك المنزل أو المسجد)

الإجابة	%
موافق بشدة	5.2%
موافق	59.6%
محايد	2.5%
غير موافق	26.4%
غير موافق بشدة	3.2%
لا أعلم	3.0%

ويظهر في الجدول (9) أبرز الأماكن التي يستخدمها الأشخاص للالتقاء والتفاعل اجتماعياً وهي الحدائق العامة وبنسبة 60.8%، تليها المطاعم بنسبة 45.4%، والكورنيش بنسبة 11.5%.

جدول رقم (9) أماكن الالتقاء والتفاعل المجتمعي في الحي

مكان اللقاء والتفاعل المجتمعي	%
الحدائق العامة	60.8%
المطعم والمقهى	45.4%
الكورنيش	11.5%
الفندق	4.6%
أخرى*	3.1%

*أخرى مثل مراكز التسوق

(ثانياً) المؤشرات المرتبطة بمحور مكان أفضل للعيش

يعد محور مكان أفضل للعيش أحد أبرز الركائز الأساسية لرؤية عجمان 2021، وإن بيانات هذه الدراسة هي وسيلة مهمة لفهم التقدم نحو هذه الغاية، حيث يعرض هذا الفصل النتائج ذات الصلة بالمؤشرات المرتبطة بأهداف الإمارة والأهداف القطاعية لهذا المحور وهي:

• الانطباع العام عن المنطقة السكنية

- أهداف الإمارة: تحسين البنية التحتية والخدمات العامة
- الأهداف القطاعية: تحقيق الترابط بين عناصر البنية التحتية والمجتمعات السكنية

• مؤشر الأنشطة خارج المنزل

- أهداف الإمارة: تحسين البنية التحتية والخدمات العامة، تحسين نمط الحياة والرعاية الصحية
- الأهداف القطاعية: تعزيز نمط حياة صحي لكافة فئات المجتمع، وتحقيق الترابط بين عناصر البنية التحتية والمجتمعات السكنية

يبدأ هذا الفصل بنظرة عامة على النتائج حول تصورات الناس لمنطقتهم المحلية التي يعيشون بها، ثم يتم تحليل مؤشر ممارسة الأنشطة خارج المنزل.

(1-2) الانطباع العام عن المنطقة السكنية

يعرض هذا القسم كيف رأى الناس أحيائهم وانطباعهم عنها حيث يتم قياس نسبة الأشخاص (فوق سن 18) الذين قيموا منطقة سكنهم كمكان "مناسب جداً" للعيش.

ويبين الجدول (10) أن 55.4% من الأشخاص يشعرون بإيجابية تجاه المنطقة التي يعيشون فيها (كمكان مناسب جداً للعيش).

جدول رقم (10) تقييمك لمنطقتك السكنية كمكان للعيش

الإجابة	التكرار	%
مناسبة جداً	907	55.4%
مناسبة إلى حد ما	657	40.2%
غير مناسبة إلى حد ما	49	3.0%
غير مناسبة نهائياً	19	1.2%
ليس لدي رأي	4	0.2%
الإجمالي	1636	100.0%

في الجدول (11) أيد 87.8% من الأشخاص أن المنطقة السكنية أصبحت أفضل (تم استثناء من تقل إقامته في الإمارة عن ثلاث سنوات)، وأن هذا التحسن يرتبط إيجاباً بالانطباع العام عن المنطقة السكنية.

جدول رقم (11) المنطقة التي تسكن بها أصبحت أفضل خلال الثلاث سنوات الماضية

الإجابة	التكرار	%
أصبحت أفضل بكثير	513	53.5%
أصبحت أفضل قليلاً	329	34.3%
لا تغيير، كما هي	75	7.8%
تراجعت قليلاً	12	1.3%
تراجعت كثيراً	14	1.5%
لا أعلم	15	1.6%
المجموع الكلي	958	100.0%

(2-2) مؤشر الأنشطة خارج المنزل

ارتبط قضاء الوقت في الهواء الطلق بالعديد من الفوائد، حيث ثبت أن التواجد في المساحات المفتوحة خارج المدينة مثل الصحراء والحدائق والأراضي الزراعية وأماكن المشي والشواطئ وغيرها يساهم في الصحة الجيدة.

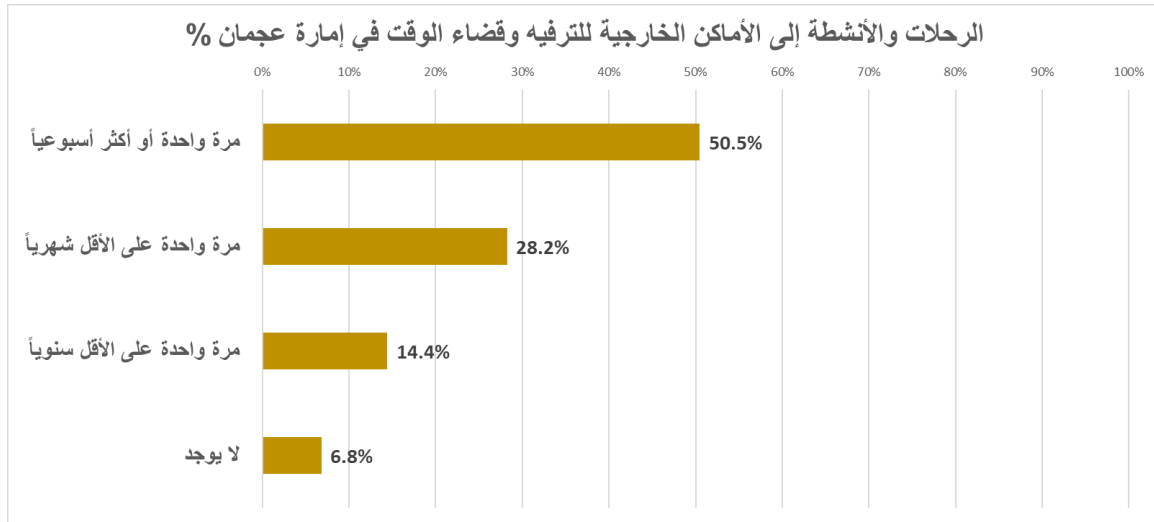
ويُقاس هذا المؤشر بنسبة الأشخاص البالغين (فوق سن 18) الذين يقومون بنشاط أو رحلة واحدة على الأقل خلال الأسبوع إلى الأماكن الخارجية في إمارة عجمان للترفيه وقضاء الوقت خلال الأشهر الـ 12 الماضية.

من الجدول (12) يتضح أن 50.5% من الأشخاص زار الأماكن الخارجية مرة واحدة على الأقل في الأسبوع في عام 2019، وقام 28.2% من الأشخاص بزيارة الأماكن الخارجية مرة واحدة في الشهر على الأقل بينما أفاد 6.8% من الأشخاص أنهم لم يقوموا بزيارة الأماكن الخارجية على الإطلاق في عام 2019.

جدول رقم (12) عدد مرات الرحلات والأنشطة إلى الأماكن الخارجية للترفيه وقضاء الوقت في إمارة عجمان خلال الأشهر الـ 12 الماضية

النسبة المئوية	عدد مرات الرحلات والأنشطة إلى الأماكن الخارجية للترفيه وقضاء الوقت في إمارة عجمان خلال الأشهر الـ 12 الماضية
50.5%	مرة واحدة أو أكثر أسبوعياً
28.2%	مرة واحدة على الأقل شهرياً
14.4%	مرة واحدة على الأقل سنوياً
6.8%	لا يوجد
100.0%	الإجمالي

شكل رقم (4) تكرار الرحلات والأنشطة إلى الأماكن الخارجية للترفيه وقضاء الوقت في إمارة عجمان خلال الأشهر الـ 12 الماضية



ويتضح من الجدول (13) أن الإناث يقمن بأنشطة خارج المنزل مرة واحدة أو أكثر أسبوعياً أكثر من الذكور بفارق 12% تقريباً

جدول رقم (13) عدد مرات الرحلات والأنشطة إلى الأماكن الخارجية للترفيه وقضاء الوقت في إمارة عجمان خلال الأشهر الـ 12 الماضية حسب النوع

إناث	ذكور	عدد مرات الرحلات والأنشطة إلى الأماكن الخارجية للترفيه وقضاء الوقت في إمارة عجمان خلال الأشهر الـ 12 الماضية
56.9%	45.0%	مرة واحدة أو أكثر أسبوعياً
25.3%	30.8%	مرة واحدة على الأقل شهرياً
11.9%	16.6%	مرة واحدة على الأقل سنوياً
5.9%	7.6%	لا يوجد
100.0%	100.0%	الإجمالي

ويبين الجدول (14) أن غير المواطنين يقومون بأنشطة خارج المنزل مرة واحدة أو أكثر أسبوعياً أكثر من المواطنين بفارق 8% تقريباً

جدول رقم (14) عدد مرات الرحلات والأنشطة إلى الأماكن الخارجية للترفيه وقضاء الوقت في إمارة عجمان خلال الأشهر الـ 12 الماضية حسب الجنسية

غير مواطن	مواطن	عدد مرات الرحلات والأنشطة إلى الأماكن الخارجية للترفيه وقضاء الوقت في إمارة عجمان خلال الأشهر الـ 12 الماضية
54.2%	46.3%	مرة واحدة أو أكثر أسبوعياً
24.6%	32.4%	مرة واحدة على الأقل شهرياً
17.2%	11.3%	مرة واحدة على الأقل سنوياً
4.0%	10.1%	لا يوجد
100.0%	100.0%	الإجمالي

ومن الجدول رقم (15) يتضح أن أبرز الأسباب التي تمنع أو تقيد القيام بالرحلات والزيارات الترفيهية في إمارة عجمان مرتبط بزيت الوقت (47.9%) ومحدودية الموارد المالية (15.0%) وتوفر المرافق المناسبة (11.5%)، أما بقية الأسباب فقد شكلت نسبة أقل من 3.5% لكل منها، ويفضل البعض الذهاب لأماكن خارج الإمارة حسب التحليل للأسباب الأخرى الواردة من المشاركين (بلغت نسبة الأسباب الأخرى 2.8%). وتجدر الإشارة إلى أن ثلث الأشخاص تقريباً لم يكن لديهم أي سبب يمنعهم من القيام بهذه الأنشطة خارج المنزل.

جدول رقم (15) أسباب عدم القيام بالرحلات والزيارات الترفيهية في إمارة عجمان

%	السبب
47.9%	ضيق الوقت
36.3%	لا شيء
15.0%	محدودية الموارد المالية
7.6%	عدم وجود مرافق في منطقتي
3.9%	المرافق غير مناسبة
3.5%	عدم توفر وسيلة النقل
2.8%	لا توجد معلومات كافية حول الأنشطة المتاحة
2.8%	أخرى*
2.1%	مشاكل صحية
1.3%	عدم توفر الأجهزة الأدوات للقيام بالرحلة
1.3%	لم أعود على الذهاب والقيام بأنشطة ترفيهية
1.3%	لا أعلم
1.2%	عدم وجود أصحاب / أصدقاء
1.0%	عدم توفر العناية بالأطفال
0.5%	عدم توفر التجهيزات لأصحاب الهمم

*أخرى: تفضيل الذهاب لأماكن خارج عجمان

(ثالثاً) المؤشرات المرتبطة بمحوري مكان أفضل للعيش ومحور مجتمع نابض بالحياة

كما تم الإشارة في التقرير أعلاه أن محوري مكان أفضل للعيش ومجتمع نابض بالحياة هما من أبرز الركائز الأساسية لرؤية عجمان 2021، وإن بيانات هذه الدراسة هي وسيلة مهمة لفهم التقدم نحو هذه الغاية حيث يعرض هذا الفصل النتائج ذات الصلة بالمؤشرات المرتبطة بأهداف الإمارة والأهداف القطاعية لهذين المحورين معا وهي:

• مؤشر التأثير على القرارات المحلية

- أهداف الإمارة: تعزيز مشاركة المجتمع في بناء مستقبل الإمارة، تحسين البنية التحتية والخدمات العامة
- الأهداف القطاعية: تحقيق الترابط بين عناصر البنية التحتية والمجتمعات السكنية، وضمان تواصل فعال مع المجتمع

• مؤشر الثقافة البيئية

- أهداف الإمارة: الحفاظ على البيئة للأجيال القادمة، تحسين نمط الحياة والرعاية الصحية
- الأهداف القطاعية: تأهيل وحماية البيئة، وضمان الأستغلال الأمثل للموارد، وتعزيز نمط حياة صحي لكافة فئات المجتمع

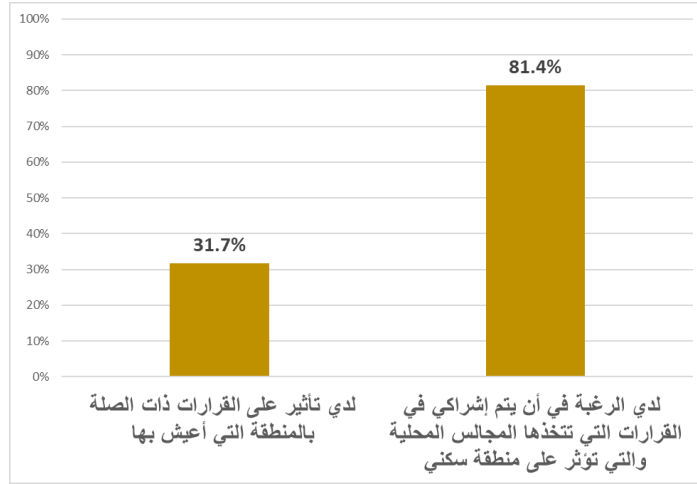
يبدأ هذا الفصل بعرض مؤشر التأثير على القرارات المحلية ومدى الرغبة المجتمع في المشاركة في اتخاذ القرارات ومن ثم في عرض مؤشر توفر أماكن يتيح التفاعل بين المجتمع.

(1-3) مؤشر التأثير على القرارات المحلية

تنتهج حكومة إمارة عجمان تعزيز مشاركة المجتمع في بناء مستقبل الإمارة ووضعة احتياجات المجتمع محور اهتمامها لتقديم الخدمات العامة وصنع السياسات، ضمن توجه استراتيجي متسق وواضح تتبنى فيه الإشراف المجتمعي في صنع القرار.

وبالإضافة إلى قياس رضا المجتمع عن القطاعات الخدمية في مؤشر جاذبية إمارة عجمان، يتم قياس مؤشر التأثير على القرارات المحلية بنسبة الأشخاص (فوق سن 18) اللذين أفادوا بإجابات "موافق أو موافق بشدة" على قدرتهم على التأثير على القرارات التي تؤثر على منطقتهم بالمنطقة التي يسكن بها. وفي الشكل رقم (5) يظهر أن 30.1% من الناس يعتقدون بأنه يمكنهم التأثير على القرارات التي تؤثر على منطقتهم التي يعيشون بها. كما عبر 81.4% من الأشخاص رغبتهم في المشاركة بشكل أكبر في القرارات التي يتخذها مجلسهم والتي تؤثر على منطقتهم المحلية التي يعيشون بها، مقارنة بـ 30.1% ممن شعروا أنه يمكنهم التأثير على القرارات التي تؤثر على منطقتهم المحلية التي يعيشون بها.

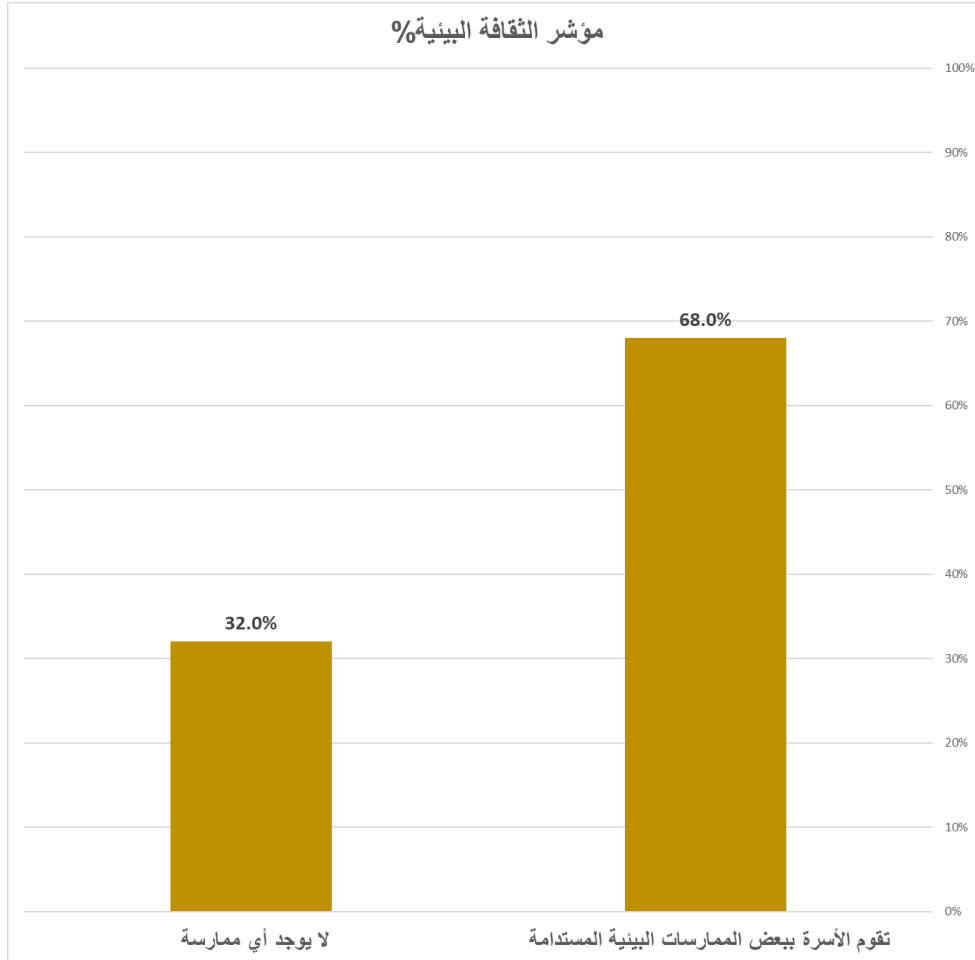
شكل (5) مؤشر التأثير على القرارات المحلية



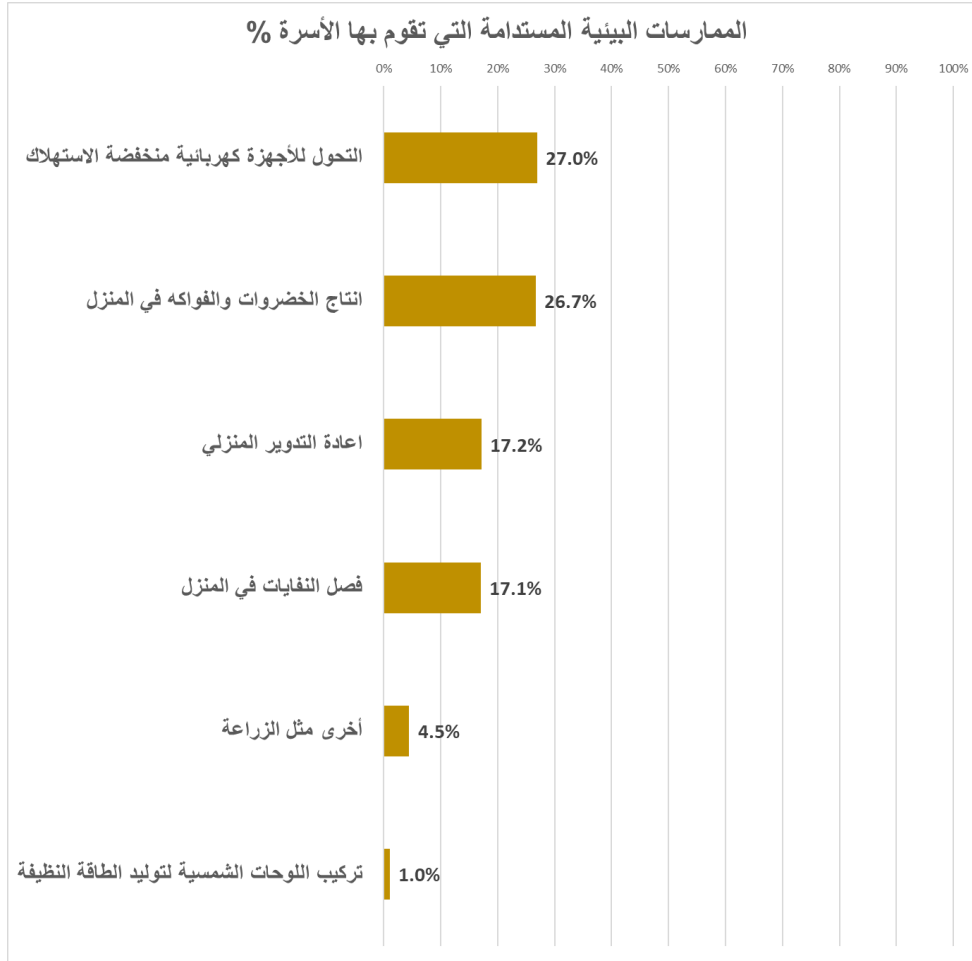
(2-3) مؤشر الثقافة البيئية

هو عبارة عن مؤشر يقيس نسبة الأسر التي تتبع ممارسة بيئية واحدة على الأقل خلال آخر 12 شهراً. وكذلك يوضح هذا المؤشر نوعية الممارسات البيئية التي تقوم بها الأسرة، ومن الشكل رقم (6) يتضح أن 68.0% من الأسر تقوم بممارسات بيئية مستدامة مما يشير إلى مدى وجود الثقافة البيئية لدى مجتمع الإمارة بممارسات بيئية متنوعة، وجاء في مقدمة هذه الممارسات التحول إلى الأجهزة الكهربائية منخفضة الاستهلاك وإنتاج الخضروات والفواكه في المنزل بنسبة 27% تقريباً لكل منهما، يلهمها فصل النفايات وإعادة التدوير بنسبة 17% لكل منهما. أما الممارسات الأخرى مثل الزراعة وتركيب الألواح الشمسية فكانت 5.0% تقريباً للإثنين معاً كما هو موضح في الشكل رقم (7).

شكل رقم (6) الممارسات البيئية التي تقوم بها الأسرة



شكل رقم (7) الممارسات البيئية التي تقوم بها الأسرة



الفصل الرابع: التوصيات

من خلال استعراض نتائج دراسة مؤشرات الحياة الاجتماعية في إمارة عجمان النظر إلى مجموعة من التوصيات والتي تدعم عملية التخطيط ووضع المبادرات التي من شأنها تحسين الحياة الاجتماعية في الإمارة على مختلف المستويات كما هو موضح أدناه:

أولاً: على مستوى كافة المؤشرات:

- الاستفادة من النتائج الحالية للمؤشرات في وضع مستهدف لكل مؤشر
- تحديد أصحاب العلاقة لكل مؤشر (المالك للمؤشر ومسؤوليات المتابعة والتنفيذ للمبادرات التحسينية)
- اعتماد دورية القياس السنوية

ثانياً: مستوى المؤشر الواحد:

بالنظر إلى النتائج المحققة لمؤشرات الحياة الاجتماعية في إمارة عجمان فإنه يمكن إعطاء الأولوية للمبادرات التحسينية المرتبطة بالمؤشرات التالية كونها بحاجة إلى تحسين حسب المحاور:

(1) محور مجتمع نابض بالحياة:

- مؤشر المشاركة بالأنشطة الثقافية: 14.4% نسبة المشاركة بالأنشطة الثقافية
- مؤشر الوصول للمناطق الخضراء والمسطحات المائية: 8.1% نسبة من يمكنهم الوصول خلال خمس دقائق أو أقل
- مؤشر توفر أماكن التفاعل المجتمعي: 64.8% نسبة الموافقة على وجود أماكن للتفاعل المجتمعي

(2) محور مكان أفضل للعيش

- تعزيز وتحسين مؤشر الأنشطة خارج المنزل: 50.5% نسبة من يقوم بنشاط خارج المنزل مرة واحدة أو أكثر أسبوعياً
- والإشادة بمدى مناسبة المنطقة السكنية / الحي للعيش حيث بلغت نتيجة المؤشر 55.4%.

(3) محوري مكان أفضل للعيش ومجتمع نابض بالحياة

- مؤشر التأثير على القرارات المحلية: 31.7% نسبة من يوافق على أن لديه تأثير على القرارات ذات الصلة بالمنطقة التي

يعيش بها

- مؤشر الثقافة البيئية: 68.0% نسبة الأسر التي تقوم بممارسات بيئية

ثالثاً: على مستوى الدراسة:

1. التعمق في دراسة مؤشرات الحياة الاجتماعية في إمارة عجمان والأخذ بعين الاعتبار المواضيع التالية:

- مؤشر حضور الأنشطة الثقافية
- وحيث أن التمثيل الحالي وصل على مستوى القطاعات الإدارية فإنه يوصى بالتوسع في تمثيل المناطق السكنية جغرافياً في الدراسة لأهميتها وارتباطها المباشر بالمؤشرات
- النظر في إمكانية تكامل المؤشرات مع مؤشر جاذبية إمارة عجمان ودراسة العلاقة بين الرضا عن قطاعات الخدمات المختلفة وأثرها على نتائج مؤشرات الحياة الاجتماعية

2. دراسة أثر جائحة فيروس كورونا (كوفيد-19) على سلوكيات المجتمع

- مدي الوعي بمرض فيروس كورونا (كوفيد-19) وطرق الوقاية منه ومكافحة انتشاره
- التغيرات في نمط الحياة وسلوكيات فئات المجتمع للتعامل مع جائحة فيروس كورونا (كوفيد-19)

المراجع

- Access to Green and Blue Space. (n.d.). Retrieved from <https://nationalperformance.gov.scot/access-green-and-blue-space>
- Influence over Local Decisions. (n.d.). Retrieved from <https://nationalperformance.gov.scot/influence-over-local-decisions>
- Participation in a Cultural Activity. (n.d.). Retrieved from <https://nationalperformance.gov.scot/participation-cultural-activity>
- Perception of Local Area. (n.d.). Retrieved from <https://nationalperformance.gov.scot/perception-local-area>
- Places to Interact. (n.d.). Retrieved from <https://nationalperformance.gov.scot/places-interact>
- Scottish household survey 2018: annual report. (n.d.). Retrieved from <https://www.gov.scot/publications/scotlands-people-annual-report-results-2018-scottish-household-survey/>
- Visits to the Outdoors. (n.d.). Retrieved from <https://nationalperformance.gov.scot/visits-outdoors>

ملحق (1) جداول المؤشرات:

شاركت خلال السنة الماضية في أحد الأنشطة التالية المنظمة في إمارة عجمان			
#	الإجابة	التكرار	%
1	لم أشارك	1400	85.6%
2	المشاركة بالأنشطة الثقافية (مع القراءة)	236	14.4%
3	المشاركة بالأنشطة الثقافية (بدون القراءة)	146	8.9%
4	قراءة كتب المطالعة من غير المناهج الدراسية	119	7.3%
5	أنشطة ثقافية أخرى	39	2.4%
6	التلوين أو الرسم أو الطباعة أو النحت	38	2.3%
7	التصوير الفوتوغرافي كنشاط في	28	1.7%
8	مشاهدة عروض الأداء الحية	23	1.4%
9	إنتاج أعمال فنية	16	1.0%
10	الكتابة الإبداعية	16	1.0%
11	العزف على آلة موسيقية أو تأليف الموسيقى	15	0.9%
12	المشاركة في مسرحية	14	0.9%
13	الحرف اليدوية	14	0.9%
14	غنيت مع فرقة الغناء	7	0.4%
15	صناعة الأفلام وصناعة الفيديو كنشاط في	3	0.2%

ما مدى تأييدك للعبارة التالية: لدي تأثير على القرارات ذات الصلة بالمنطقة التي أعيش بها (مثال: يتم إشراكك في قرارات بناء المستشفيات والحدائق ورصف الطرق)			
#	الإجابة	التكرار	%
1	موافق بشدة	5	1.3%
2	موافق	118	30.4%
3	محايد	12	3.1%
4	غير موافق	232	59.8%
5	غير موافق بشدة	21	5.4%

ما مدى تقييمك لمنطقتك السكنية كمكان للعيش؟			
#	الإجابة	التكرار	%
1	مناسبة جداً	907	55.6%
2	مناسبة إلى حد ما	657	40.3%
3	غير مناسبة إلى حد ما	49	3.0%
4	غير مناسبة نهائياً	19	1.2%

إلى أي مدى توافق أو لا توافق على ما يلي: هناك أماكن يمكن للناس الالتقاء بها والتفاعل اجتماعياً في الحي (لا يشمل ذلك المنزل أو المسجد)			
#	الإجابة	التكرار	%
1	موافق بشدة	21	5.2%
2	موافق	239	59.6%
3	محايد	10	2.5%

26.4%	106	غير موافق	4
3.2%	13	غير موافق بشدة	5
3.0%	12	لا أعلم	6

عدد مرات الرحلات والأنشطة إلى الأماكن الخارجية للترفيه وقضاء الوقت في إمارة عجمان خلال الأشهر الـ 12 الماضية			
#	الإجابة	التكرار	%
1	أكثر من مرة واحدة في اليوم	4	0.2%
2	مرة واحدة يومياً	43	2.6%
3	مرات متعددة أسبوعياً	192	11.7%
4	مرة واحدة أسبوعياً	587	35.9%
5	مرة أو مرتين خلال الشهر	462	28.2%
6	مرة واحدة كل 2-3 أشهر	158	9.7%
7	مرة أو مرتين سنوياً	78	4.8%
8	لا يوجد	112	6.8%

بالنظر إلى مدى قرب مكان سكنك من المناطق الخضراء أو المسطحات المائية، ما هو تقديرك للزمن الذي تستغرقه للوصول إليها مشياً على الأقدام؟			
#	الإجابة	التكرار	%
1	5 دقائق مشي أو أقل	133	8.1%
2	خلال 6 إلى 10 دقائق مشي	125	7.6%
3	11 دقيقة مشي أو أكثر	739	45.2%
4	لا أعلم	639	39.1%

هل تقوم الأسرة ببعض الممارسات البيئية المستدامة			
#	الإجابة	التكرار	%
1	تقوم الأسرة ببعض الممارسات البيئية المستدامة	1112	68.0%
2	لا يوجد أي ممارسة	524	32.0%
3	التحول للأجهزة كهربائية منخفضة الاستهلاك	441	27.0%
4	إنتاج الخضروات والفواكه في المنزل	436	26.7%
5	إعادة التدوير المنزلي	281	17.2%
6	فصل النفايات في المنزل	279	17.1%
7	أخرى مثل الزراعة	73	4.5%
8	تركيب اللوحات الشمسية لتوليد الطاقة النظيفة	17	1.0%

ملحق (2) إجابات الخيار "أخرى" كما وردت من المستجيب:

(1) ما هي الأنشطة الثقافية التي لم تمارسها من قبل، ولديك الرغبة في ممارستها في إمارة عجمان مستقبلاً (أخرى)

رياضة المشي والقراءة
كركييت
الشعر
انشطة رياضية للبنات ك كرة القدم وكرة السلة للمشاركة فالأندية
اهوى التصوير الفوتوغرافي
حلقات تحفيظ قران
الدراجة الهوائية
الرياضة
انشطه بيئية(زراعة اشجار)
الرياضة كالجري
دورات تدريبية للشيخة فاطمة
الرياضة بصفه عامه
تطوع في خدمة المجتمع
الطباخ
تحفيظ القران
الشطرنج
انشطه رياضيه
رياضه
انشطة رياضية
الذكاء الاصطناعي
الشعر
هوايات كرة القدم لكبار السن
اكلات شعبية
محال التطوع
انشطة رياضية ركوب الخيل
تاريخ
زيارة الاماكن التراثية
تدريب على الاتكييت
انشطه رياضيه
انشطه رياضيه
انشطة رياضية

(2) شاركت خلال السنة الماضية في أحد الأنشطة التالية المنظمة في إمارة عجمان: (أخرى)

ماراثون عجمان
فريق عيال زايد
مسيره الطفل العالمي
الاعياد الوطنية
رمضان امان
مشاركة توعية للعمالة
مسابقات القرآن الكريم
عطاء
المشاركة في حصن الاتحاد ه
فعاليات الهلال الأحمر
تطوع
رياضة
مشاركة ابني بأكثر من عرض مع المدرسة بمناسبة اليوم الوطني
مشاركة بالعيد الوطني
انشطه تطوعيه مثل توزيع هدايا رمضانيه
تحفيظ قرآن
دورات تدريبية
حفظ القرآن الكريم
التطوع بالهلال الاحمر الطلابي
محاضرات ثقافية
تدريب اسعافات اوليه
متحدي السباحة
الأنشطة التطوعية لخدمه اصحاب الهمم
كرة القدم
انشطه رياضية
برنامج مسابقات لتلفزيون عجمان
برنامج تلفزيوني
حصن الاتحاد
برنامج مسابقات تلفزيونية
برنامج مسابقات تلفزيونية
انشطة رياضية
مشاركة بالأولمبياد الخاص العالمي
قراءة الكتب
الروبوتات
انشطة رياضية
الاشترك في مؤتمرات عجمان
القرآن الكريم
مهرجان الربيع

(3) ما الذي يمنعك / يقيدك من المشاركة بالأنشطة الثقافية أعلاه في إمارة عجمان: (أخرى)

عدم العلم بأي معلومات عن نشاطات الموجودة بعجمان
عدم وجود الخبرة
عدم وجود الخبرة
عدم توفر تلك الأنشطة ولم اسمع عنها
رعايتي لوالدي وأخي المعاق
لا يوجد لديهم مواهب او شعور بالرغبة في المشاركة
لأنها غير متوفرة بكثرة والتكلفة الزائدة
غير متوفرة بكثرة وزيادة التكلفة
التكلفة عالية وغير متوفرة بكثرة
غير متوفرة بكثرة
لا يوافق زوجي على الاشتراك
التكلفة
حرمه كبيره
غير متوفرة
غير متوفرة بكثرة
عدم وجود مجالس ف المنطقة للأعراس

(4) ما الذي يمنعك / يقيدك من القيام بالرحلات والزيارات الترفيهية في إمارة عجمان أعلاه: (أخرى)

الأزدحام المروري
ازدحام مروري بعد المسافة
وجود جنسيات اسيوية بكثرة تمنع من التنزه بحرية
عدم توفر السيارة
في ترفيهه خلال نهاية الاسبوع
اذهب لمناطق خارج عجمان
لا توجد اماكن كثيرة متاحة للأطفال
عدم وجود عدد كافي للحدائق ومساحتها غير واسعة
المرافق بعينه عن المنزل
بعيد عن منطقتي
بعيد
الدراسة
عدم وجود الزوج
عدم وجود الزوج
تدريس الاولاد
كثافة الواجبات على الطلاب
لا توجد أماكن مناسبة للأطفال وفق عمر التاسعة
لا يوجد بمحيط المنزل
نسبة لتواجد الأب طوال الأسبوع بعيدا فن فضل البقاء معه

زيارة الأهل بإمارة اخرى
الأطفال صغار السن والمسافة سيرا بعيدة
الازدحام
التكلفة
دعم وجود متنزهات وملاعب مناسبة للأطفال قريبا من منطقة السكن
ظروف اجتماعية
زحمة الطريق
نذهب مولات فقط
وجود اماكن أحسن بدبي
الذهاب لدبي لأنها احسن
احبذ الذهاب الى دبي
الذهاب لدبي أكثر
الذهاب لدبي
نحبذ الذهاب لدبي
الذهاب لدبي
الذهاب الى اماكن اخرى
الذهاب الى دبي
نحبذ الذهاب الى دبي ورأس الخيمة
زوجها كبير في السن
بسبب الزحام
الزحام
الذهاب لدبي
الذهاب الى اماكن اخرى مثل أبو ظبي والعين ورأس الخيمة
أفضل الذهاب الى اماكن 2
أفضل الذهاب لإمارات غير عجمان
الذهاب لاماكن خارج عجمان
الذهاب الى اماكن خارج عجمان

(5) هل تقوم الاسرة ببعض الممارسات البيئية المستدامة (أخرى)

turning off electrical devices when not using
أعمال الأطفال
أعمال لعب الأطفال
أعمال يدوية
أعمال يدوية
أعمال يدوية براويز للصور
أعمال يدوية براويز للصور
الزراعة
الزراعة
الزراعة
الزراعة
الزراعة

ملحق (3) نموذج أداة الدراسة (عربي/إنجليزي) 1. البيانات الأولية

1	الإسم الأول (اختياري) يرجى الكتابة هنا	2	اسم العائلة (اختياري) يرجى الكتابة هنا
3	النوع <input type="checkbox"/> ذكر <input type="checkbox"/> أنثى	4	الحالة الاجتماعية <input type="checkbox"/> أعزب <input type="checkbox"/> متزوج <input type="checkbox"/> متطلق <input type="checkbox"/> أرمل
5	أعلى مؤهل علمي <input type="checkbox"/> غير منظم (أبى) <input type="checkbox"/> أقل من ثانوي <input type="checkbox"/> ثانوي <input type="checkbox"/> ثانوي <input type="checkbox"/> نظري <input type="checkbox"/> بكالوريوس <input type="checkbox"/> ماجستير <input type="checkbox"/> دكتوراه	6	حدد مدة الإقامة في عجمان من 6 إلى 10 سنوات <input type="checkbox"/> من 3 إلى 5 سنوات <input type="checkbox"/> من سنة إلى سنتين <input type="checkbox"/> أقل من سنة <input type="checkbox"/> من 11 إلى 15 سنة <input type="checkbox"/> من 16 إلى 20 سنة <input type="checkbox"/> من 21 إلى 30 سنة <input type="checkbox"/> أكثر من 30 سنة <input type="checkbox"/>
7.1	هل يوجد فيه جهاز التكييف و تنبيه للحرائق؟ <input type="checkbox"/> نعم <input type="checkbox"/> لا	7.2	هل يوجد فيه أنظمة إمدادات المياه الحار/البار؟ <input type="checkbox"/> نعم <input type="checkbox"/> لا
8	مكان العمل <input type="checkbox"/> عمال <input type="checkbox"/> المشرفة <input type="checkbox"/> تسي <input type="checkbox"/> فني <input type="checkbox"/> فني <input type="checkbox"/> رأس الخيمة <input type="checkbox"/> إر الفنون <input type="checkbox"/> الفجيرة <input type="checkbox"/> لا يعمل <input type="checkbox"/>	9	قطاع العمل <input type="checkbox"/> عمال <input type="checkbox"/> محلي <input type="checkbox"/> عمال <input type="checkbox"/> خاص
10	نوع التأمين الصحي <input type="checkbox"/> حكومي <input type="checkbox"/> خاص <input type="checkbox"/> غير مؤمن (لا يوجد)	11	عدد أفراد الأسرة يرجى الكتابة هنا (أرقام فقط)
12	صلة القرابة برب الأسرة <input type="checkbox"/> رب الأسرة / العمول <input type="checkbox"/> زوج / زوجة <input type="checkbox"/> أب / أم <input type="checkbox"/> أخ / أخت <input type="checkbox"/> عم / خالدة <input type="checkbox"/> قريب / قريبة <input type="checkbox"/> أخرى - يرجى تكميلها	13	الدخل الشهري (براهم) من 5,000 إلى 10,000 <input type="checkbox"/> من 10,000 إلى 14,999 <input type="checkbox"/> من 15,000 إلى 19,999 <input type="checkbox"/> من 20,000 إلى 24,999 <input type="checkbox"/> أكثر من 25,000 <input type="checkbox"/>

2. أسئلة محاور مؤشرات الحياة

#	الفقرة/السؤال	الإجابة
مؤشر الوصول للمناطق الخضراء والمساحات المائية		
2	بالنظر إلى مدى قرب مكان سكنك من المناطق الخضراء أو المساحات المائية، ما هو تقديرك للزمن الذي تستغرقه للوصول إليها مشياً على الأقدام؟	<ul style="list-style-type: none"> 5 دقائق مشي أو أقل خلال 6 إلى 10 دقائق مشي 11 دقيقة مشي أو أكثر لا أعلم
مؤشر الأنشطة خارج المنزل		
3	عدد مرات الرحلات والأنشطة إلى الأماكن الخارجية للترفيه وقضاء الوقت في إمارة عجمان خلال الأشهر الـ 12 الماضية	<ul style="list-style-type: none"> أكثر من مرة واحدة في اليوم مرة واحدة يومياً مرات متعددة أسبوعياً مرة واحدة أسبوعياً مرة أو مرتين خلال الشهر مرة واحدة كل 2-3 أشهر مرة أو مرتين سنوياً لا يوجد
4*	ما الذي يمنعك / يقيدك من القيام بالرحلات والزيارات الترفيهية في إمارة عجمان أعلاه: (اختيار متعدد)	<ul style="list-style-type: none"> ضيق الوقت محدودية الموارد المالية عدم توفر الأجهزة الأدوات للقيام بالرحلة عدم وجود مرافق في منطقتي عدم وجود أصحاب / أصدقاء المرافق غير مناسبة لم أتعود على الذهاب والقيام بأنشطة ترفيهية

<ul style="list-style-type: none"> • لا توجد معلومات كافية حول الأنشطة المتاحة • لا شيء • لا أعلم • أخرى 	<ul style="list-style-type: none"> • عدم توفر وسيلة النقل • عدم توفر التجهيزات لأصحاب الهمم • مشاكل صحية • عدم توفر العناية بالأطفال 		
مؤشر التأثير على القرارات المحلية			
<ul style="list-style-type: none"> • غير موافق • غير موافق بشدة • لا أعلم 	<ul style="list-style-type: none"> • موافق بشدة • موافق • محايد 	5	ما مدى تأييدك للعبارة التالية: لدي تأثير على القرارات ذات الصلة بمنطقة سكني
<ul style="list-style-type: none"> • غير موافق • غير موافق بشدة • لا يوجد 	<ul style="list-style-type: none"> • موافق بشدة • موافق • محايد 	6	ما مدى تأييدك للعبارة التالية: لدي الرغبة في أن يتم إشراكي في القرارات التي تتخذها المجالس المحلية والتي تؤثر على منطقة سكني
مؤشر توفر أماكن التفاعل المجتمعي			
<ul style="list-style-type: none"> • غير موافق • غير موافق بشدة • لا أعلم 	<ul style="list-style-type: none"> • موافق بشدة • موافق • محايد 	7	إلى أي مدى توافق أو لا توافق على ما يلي: هناك أماكن يمكن للناس الالتقاء بها والتفاعل اجتماعياً في الحي (لا يشمل ذلك المنزل أو المسجد)
مؤشر الشعور بالأمان			
<ul style="list-style-type: none"> • لا ينطبق 	<ul style="list-style-type: none"> • نعم • لا 	8	الشعور بالأمان بشكل عام
<ul style="list-style-type: none"> • لا ينطبق 	<ul style="list-style-type: none"> • نعم • لا 	9	الشعور بالأمان خلال النهار
<ul style="list-style-type: none"> • لا ينطبق 	<ul style="list-style-type: none"> • نعم • لا 	*	الشعور بالأمان عند التواجد في المنزل ليلاً
<ul style="list-style-type: none"> • لا ينطبق 	<ul style="list-style-type: none"> • نعم • لا 	*	الشعور بالأمان عند التواجد في الأماكن العامة ليلاً

<ul style="list-style-type: none"> • لا ينطبق 	<ul style="list-style-type: none"> • نعم • لا 	<p>* الشعور بالأمان عند التجوال وحيداً خارج المنزل ليلاً</p>	<p>*</p>
<ul style="list-style-type: none"> • لا ينطبق 	<ul style="list-style-type: none"> • نعم • لا 	<p>* الشعور بالأمان على الطريق</p>	<p>*</p>
<p>مؤشر المشاركة بالأنشطة الثقافية</p>			
<ul style="list-style-type: none"> • إنتاج أعمال فنية باستخدام الحاسب الآلي أو إنتاج رسوم متحركة • الحرف اليدوية مثل الحياكة والحفر على الخشب وتشكيل الفخار، إلخ . • الكتابة الإبداعية - قصص أو كتب أو مسرحيات أو شعر • مشاهدة عروض الأداء الحية مثل المسرحيات والعروض الفلكلورية • أنشطة ثقافية أخرى • لم أشارك 	<ul style="list-style-type: none"> • قراءة كتب المطالعة من غير المناهج الدراسية (بما في ذلك على جهاز قارئ أو أي جهاز محمول آخر) • العزف على آلة موسيقية أو تأليف الموسيقى • المشاركة في مسرحية (بما في ذلك المشاركة وراء الكواليس) • غنيت مع فرقة الغناء • التلوين أو الرسم أو الطباعة أو النحت • التصوير الفوتوغرافي كنشاط فني (لا يتضمن التصوير العائلي أو خلال الرحلات) • صناعة الأفلام وصناعة الفيديو كنشاط فني 	<p>* شاركت خلال السنة الماضية في أحد الأنشطة التالية المنظمة في إمارة عجمان: (اختيار متعدد)</p>	<p>10</p>
<ul style="list-style-type: none"> • إنتاج أعمال فنية باستخدام الحاسب الآلي أو إنتاج رسوم متحركة • الحرف اليدوية مثل الحياكة والحفر على الخشب وتشكيل الفخار، إلخ . • الكتابة الإبداعية - قصص أو كتب أو مسرحيات أو شعر • مشاهدة عروض الأداء الحية مثل المسرحيات والعروض الفلكلورية 	<ul style="list-style-type: none"> • قراءة كتب المطالعة من غير المناهج الدراسية (بما في ذلك على جهاز قارئ أو أي جهاز محمول آخر) • العزف على آلة موسيقية أو تأليف الموسيقى • المشاركة في مسرحية (بما في ذلك المشاركة وراء الكواليس) • الغناء مع فرقة الغناء 	<p>* ما هي الأنشطة الثقافية التي لم تمارسها من قبل، ولديك الرغبة في ممارستها في إمارة عجمان مستقبلاً (اختيار متعدد)</p>	<p>11</p>

<ul style="list-style-type: none"> • أنشطة ثقافية أخرى • لا يوجد 	<ul style="list-style-type: none"> • التلوين أو الرسم أو الطباعة أو النحت • التصوير الفوتوغرافي كنشاط فني (لا يتضمن التصوير العائلي أو خلال الرحلات) • صناعة الأفلام وصناعة الفيديو كنشاط فني 		
<ul style="list-style-type: none"> • عدم وجود أصحاب / أصدقاء • لا أعرف كيف أشارك • لم أعود على الذهاب والقيام بأنشطة مشابهة • لا توجد معلومات كافية حول الأنشطة المتاحة • لا شيء • لا أعلم • أخرى 	<ul style="list-style-type: none"> • ضيق الوقت • محدودية الموارد المالية • عدم توفر الأجهزة والأدوات للمشاركة • عدم وجود مرافق في منطقتي • عدم توفر وسيلة النقل • عدم توفر التجهيزات لأصحاب الهمم • مشاكل صحية • عدم توفر العناية بالأطفال 	<p>ما الذي يمنعك / يقيدك من المشاركة بالأنشطة الثقافية أعلاه في إمارة عجمان : (اختيار متعدد)</p>	<p>12 *</p>
<p>مؤشر الثقافة البيئية</p>			
<ul style="list-style-type: none"> • انتاج الخضروات والفواكه في المنزل • التحول للأجهزة كهربائية • منخفضة الاستهلاك • أخرى اذكرها 	<ul style="list-style-type: none"> • فصل النفايات في المنزل • اعادة التدوير المنزلي • تركيب اللوحات الشمسية لتوليد الطاقة النظيفة 	<p>هل تقوم الاسرة ببعض الممارسات البيئية المستدامة (اختيار متعدد)</p>	<p>13 *</p>
<p>الانطباع العام عن المنطقة السكنية</p>			
<ul style="list-style-type: none"> • غير مناسبة نهائياً • لا يوجد 	<ul style="list-style-type: none"> • مناسبة جداً • مناسبة إلى حد ما 	<p>ما مدى تقييمك لمنطقتك السكنية كمكان للعيش؟</p>	<p>14</p>

	• غير مناسبة إلى حد ما		
• تراجع قليلاً • تراجعت كثيراً • لا أعرف	• أصبحت أفضل بكثير • أصبحت أفضل قليلاً • لا تغيير، كما هي	بشكل عام، هل تعتقد أن المنطقة التي تسكن بها أصبحت أفضل خلال الثلاث سنوات الماضية؟	15

1: Basic Information

1 Name (Optional) Please type here ...	2 Surname (Optional) Please type here ...
3 Gender <input type="checkbox"/> Male <input type="checkbox"/> Female	4 Civil Status <input type="checkbox"/> Single <input type="checkbox"/> Married <input type="checkbox"/> Divorce <input type="checkbox"/> Widow
5 Educational Attainment <input type="checkbox"/> Illiterate <input type="checkbox"/> Less than secondary <input type="checkbox"/> Highschool <input type="checkbox"/> Diploma <input type="checkbox"/> Bachelor <input type="checkbox"/> Master <input type="checkbox"/> Ph. D	6 How many years you have been living in Ajman? <input type="checkbox"/> less than 1 year <input type="checkbox"/> 1 - 2 years <input type="checkbox"/> 3 - 5 years <input type="checkbox"/> 6 - 10 years <input type="checkbox"/> 11 - 15 years <input type="checkbox"/> 16 - 20 years <input type="checkbox"/> 21 - 30 years <input type="checkbox"/> more than 30 years
7 In the place where you are currently residing:	
7.1 Is Fire alarm available? <input type="checkbox"/> Yes <input type="checkbox"/> No	7.2 Is Fire extinguisher available? <input type="checkbox"/> Yes <input type="checkbox"/> No
8 Work location <input type="checkbox"/> Ajman <input type="checkbox"/> Sharjah <input type="checkbox"/> Dubai <input type="checkbox"/> Abu Dhabi <input type="checkbox"/> Ras Al Khaimah <input type="checkbox"/> Umm Al Quwain <input type="checkbox"/> Fujairah <input type="checkbox"/> Not Working	9 Job Sector <input type="checkbox"/> Federal <input type="checkbox"/> Local <input type="checkbox"/> Private
10 Type of Medical Insurance <input type="checkbox"/> Government <input type="checkbox"/> Private <input type="checkbox"/> No Insurance	11 Household Count Please type here (number only) ...
12 Relation to the head of the family <input type="checkbox"/> Head of household /Breadwinner <input type="checkbox"/> Spouse <input type="checkbox"/> Son/Daughter <input type="checkbox"/> Father/Mother <input type="checkbox"/> Brother/Sister <input type="checkbox"/> Grandson/ granddaughter <input type="checkbox"/> Relative <input type="checkbox"/> Others	13 Monthly Income (AED) <input type="checkbox"/> Less than 5,000 <input type="checkbox"/> 5,000 - 9,999 <input type="checkbox"/> 10,000 - 14,999 <input type="checkbox"/> 15,000 - 19,999 <input type="checkbox"/> 20,000 - 24,999 <input type="checkbox"/> More than 25,000

2: Questions related to the indicators

#	Question	Answer
ACCESS TO GREEN AND BLUE SPACE		
2	How far the nearest public green or blue space is from their home and how long they think it would take for them to walk there.	<ul style="list-style-type: none"> • A 5-minute walk or less • Within 6-10-minute walk • An 11-minute walk or more • Don't know
VISITS TO THE OUTDOORS		
3	How often they have visited the outdoors for leisure and recreation during the last 12 months in Ajman	<ul style="list-style-type: none"> • More than once a day • Daily Once • Multiple times weekly • Once a week • Once or twice during the month • Once every 2-3 months • Once or twice a year • None
4	* What LIMITS OR PREVENTS YOU FROM visits to the Outdoors in Ajman in the previous year: (Multiple Selection Allowed)	<ul style="list-style-type: none"> • Lack of time • Lack of money • Lack of equipment • Lack of facilities in my area • Not got people to do things with • Facilities not suitable • Just not got around to it

		<ul style="list-style-type: none"> Lack of transport Lack of disabled access Health problems Lack of childcare 	<ul style="list-style-type: none"> Not enough information on what is available Nothing Don't know Other
INFLUENCE OVER LOCAL DECISIONS			
5	HOW strongly or tend to agree with the following statement: I Can influence decisions affecting my local area?	<ul style="list-style-type: none"> Strongly agree Tend to agree Neutral 	<ul style="list-style-type: none"> Tend to disagree Strongly disagree No opinion
6	How strongly or tend to agree with the following statement: I - I would like to be more involved in the decisions my council makes that affect my local area	<ul style="list-style-type: none"> Strongly agree Tend to agree Neutral 	<ul style="list-style-type: none"> Tend to disagree Strongly disagree No opinion
PLACES INTERACT			
7	To what extent do you agree on the following: There are places where people can meet up and socialize (not including home or mosque)	<ul style="list-style-type: none"> Strongly agree Tend to agree Neutral 	<ul style="list-style-type: none"> Tend to disagree Strongly disagree No opinion
FEELING SAFE			
8	Feeling safe in general	<ul style="list-style-type: none"> Yes No 	<ul style="list-style-type: none"> Not applicable
9	Feeling safe During daytime	<ul style="list-style-type: none"> Yes No 	<ul style="list-style-type: none"> Not applicable
*	Feeling safe While staying home at night	<ul style="list-style-type: none"> Yes No 	<ul style="list-style-type: none"> Not applicable
*	Feeling safe While being in public places at night	<ul style="list-style-type: none"> Yes No 	<ul style="list-style-type: none"> Not applicable
*	Feeling safe While being outside home late at night alone	<ul style="list-style-type: none"> Yes No 	<ul style="list-style-type: none"> Not applicable

*	Feeling safe On roads	<ul style="list-style-type: none"> • Yes • No 	<ul style="list-style-type: none"> • Not applicable
PARTICIPATION CULTURAL ACTIVITIES			
10 *	I have participated in, at least one type of cultural activity within Ajman in the previous year: (Multiple Selection Allowed)	<ul style="list-style-type: none"> • Read books for pleasure not for study (including on a Kindle or other mobile device) • Played a musical instrument or written music • Taken part in a play (including backstage) • Sang in a singing group or choir • Painting, drawing, printmaking or sculpture • Photography as an artistic activity (not family or holiday 'snaps') • Film-making, video-making as an artistic activity 	<ul style="list-style-type: none"> • Used a computer to produce artwork or animation • Crafts such as knitting, wood, pottery, etc. • Creative writing - stories, books, plays or poetry • Viewed live performances such as plays and folkloric shows • Other cultural activity • Did not participate
11 *	ARE THERE ANY OF THESE ACTIVITIES THAT YOU WOULD LIKE TO DO MORE OFTEN, OR THAT YOU HAVEN'T DONE IN AJMAN? (Multiple Selection Allowed)	<ul style="list-style-type: none"> • Read books for pleasure not for study (including on a Kindle or other mobile device) • Played a musical instrument or written music • Taken part in a play (including backstage) • Sing in a singing group or choir • Painting, drawing, printmaking or sculpture 	<ul style="list-style-type: none"> • Used a computer to produce artwork or animation • Crafts such as knitting, wood, pottery, etc. • Creative writing - stories, books, plays or poetry • Viewed live performances such as plays and folkloric shows • Other cultural activity • Did not participate

		<ul style="list-style-type: none"> • Photography as an artistic activity (not family or holiday 'snaps') • Film-making, video-making as an artistic activity 	
12	<p>What LIMITS OR PREVENTS YOU FROM participation in at least one type of cultural activity within Ajman in the previous year: (Multiple Selection Allowed)</p>	<ul style="list-style-type: none"> • Lack of time • Lack of money • Lack of equipment • Lack of facilities in my area • Lack of transport • Lack of disabled access • Health problems • Lack of childcare 	<ul style="list-style-type: none"> • Not got people to do things with • Don't know how to get started • Just not got round to it • Not enough information on what is available • Nothing • Don't know • Other
ENVIRONMENTAL CULTURE			
13	<p>Whether the family is doing some sustainable environmental practices (Multiple Selection Allowed)</p>	<ul style="list-style-type: none"> • Waste separation at home • Home Recycling • Installing solar panels to generate clean energy 	<ul style="list-style-type: none"> • Production of vegetables and fruits at home • Switching to low consumption electrical appliances • Other Mention
PERCEPTION OF LOCAL AREA			
14	<p>Thinking now about the neighbourhood you live in, how would you rate it as a place to live?</p>	<ul style="list-style-type: none"> • Very Good • Fairly Good • Fairly Poor 	<ul style="list-style-type: none"> • Very Poor • No Opinion
15	<p>THINKING ABOUT YOUR LOCAL NEIGHBOURHOOD, DO YOU THINK IT HAS GOT BETTER, STAYED THE SAME OR GOT WORSE OVER THE LAST THREE YEARS?</p>	<ul style="list-style-type: none"> • Got much better • Got a little better • Stayed the same 	<ul style="list-style-type: none"> • Got a little worse • Got much worse • Don't know